

HNIT:  
 1. 575465.3304, 619141.4652  
 2. 575646.3834, 619029.0874  
 3. 575583.1080, 618914.0040  
 4. 575457.7871, 619001.3109

Deiliskipulagstillaga  
 Mkv. 1:2.000

**Greinargerð**

**Almennt**

Við uppbyggingu á iðnaðarsvæðinu við Bakka mun koma upp mikið af jarðvegi, vegna framkvæmda á því svæði. Koma þarf þessum jarðvegi fyrir og er gert ráð fyrir að jarðvegurinn verði losaður á svæðinu sem deiliskipulagið nær til. Samhliða undirbúningi þessa deiliskipulags er unnin breyting á Aðalskipulagi Norðurlands 2010-2030, þar sem svæðið er skilgreint sem móttökusvæði jarðvegs.

**Afmörkun deiliskipulagsins**

Svæðið er í landi Norðurlands og er staðsett rétt norðan við Húsavík. Svæðið liggur sunnan við Skjólbrekku og veginn sem liggur upp að Húsavíkurfelli, og austan við mörk þéttbýlisins. Neðar í hlíðinni, næst Norðausturvegi er akstursípróttasvæði. Svæðið er á jaðri skilgreinds þéttbýlis skv. Aðalskipulagi Norðurlands 2010 - 2030, en utan þess svæðis sem þéttbýlisupprátturinn nær til. Svæðið er í um 110 metra hæð yfir sjávarmáli og er um 2,5 ha að stærð. Aðkoman að svæðinu er frá veginum sem liggur upp að Húsavíkurfelli.

**Gróður**

Gróður á svæðinu er að mestu leyti lúpinugróið holt.

**Tengsl við aðrar áætlanir**

Fyrir liggur Aðalskipulag Norðurlands 2010-2030. Þar er ekki gert ráð fyrir þessum efnislosunarstað. Samhliða þessu deiliskipulagi mun verða gerð breyting á aðalskipulaginu.

**SKILMÁLAR**

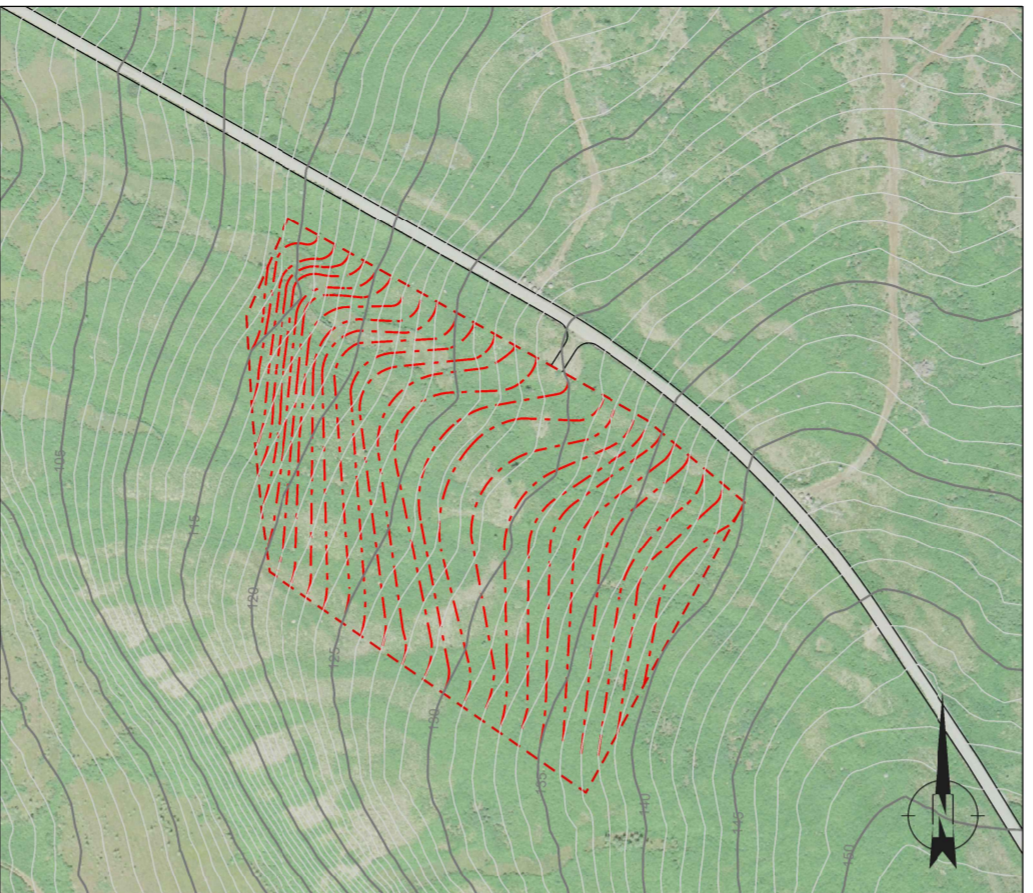
**Svæðið og áfangaskipting**

Gert er ráð fyrir losun jarðvegsefnis á um 2,5 ha svæði, að hámarki 50.000 m<sup>3</sup>. Efnislosunarsvæðinu er skipt upp í tvo áfanga, A og B. Áætlað er að byrjað verði á svæði A og móttöku þar lokið áður en hafist er handa við svæði B.

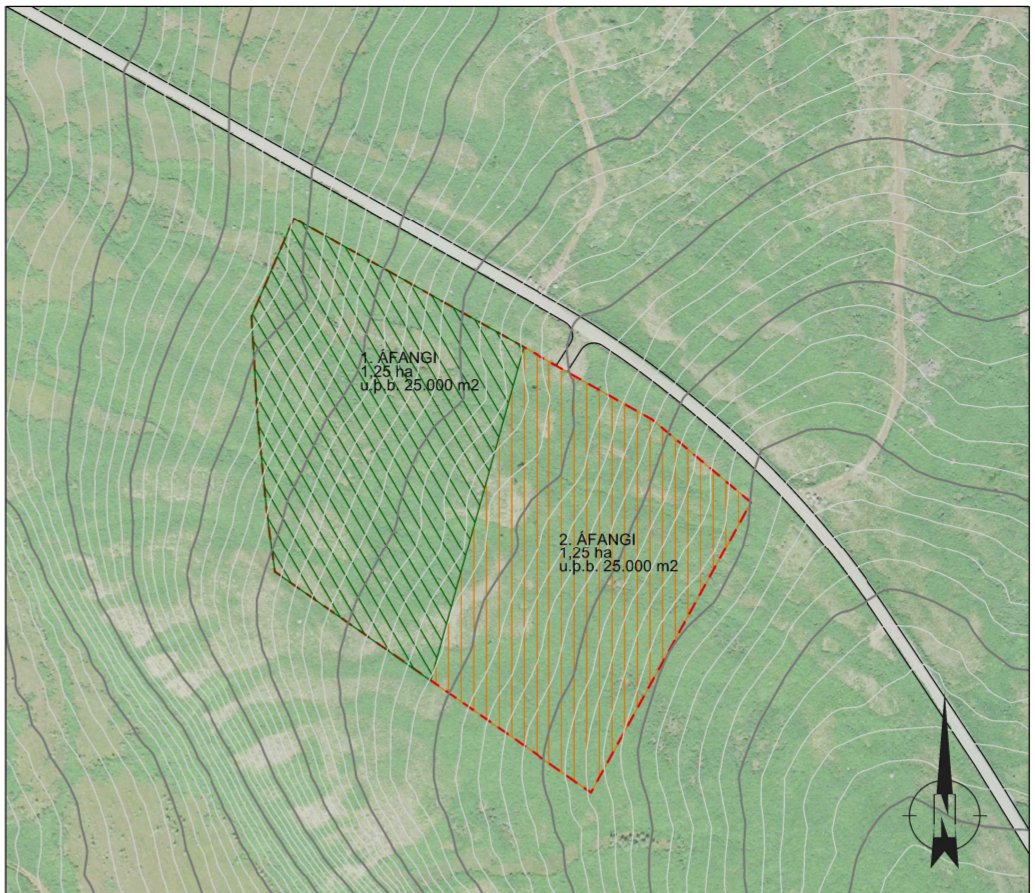
Ganga skal frá jarðvegi jafnóðum í hæðir til að forðast óþarfa hóla og hæðir. Forma skal landið þannig að það tengist núverandi landi og að það falli vel að aðliggjandi svæðum. Þegar efni er komið í áfanga A, skal jafna og sá í landið áður en byrjað er á áfanga B.

**Lokafrágangur**

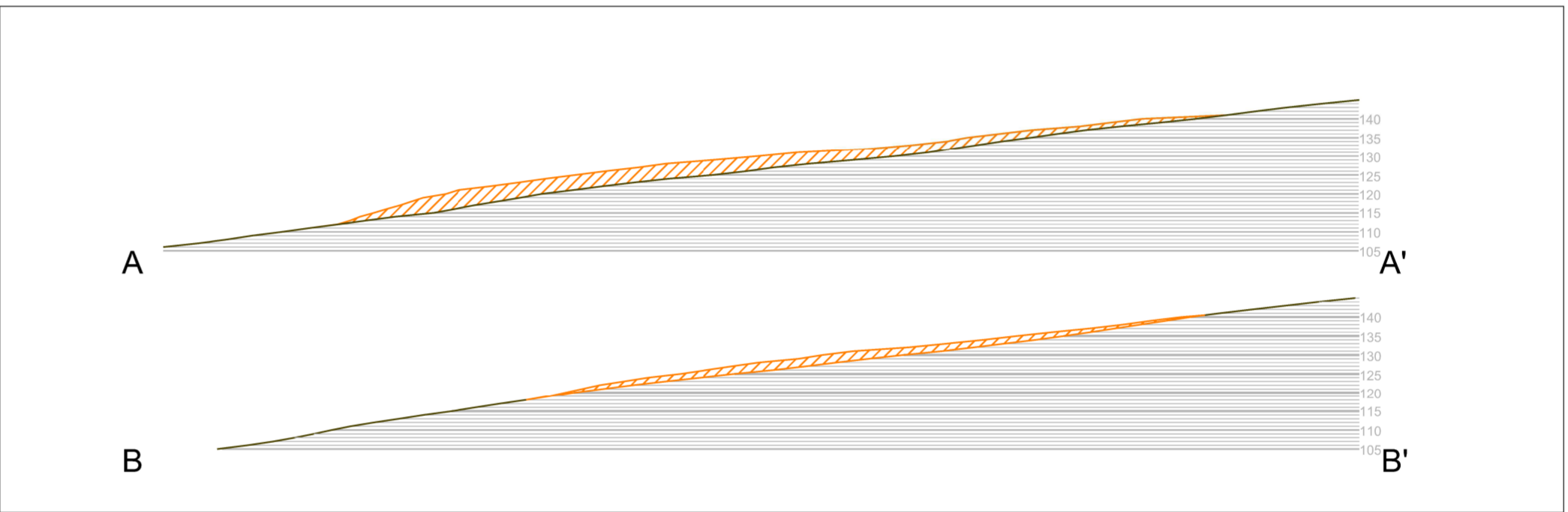
Gert er ráð fyrir því að gengið sé frá svæðinu í tveimur áföngum. Hámarkshæð á haugsetningu efnis er 4 m en jafna skal efni að aðliggjandi svæðum í samræmi við skýringarmyndir 2 og 3. Til að forðast rof og uppblástur skal jafna allt yfirborð og sá í það. Nota skal landgræðisublöndu eða sambærilegar tegundir.



Skýringarmynd 1. Landmótun. Hæðarlínur sýna leiðbeinandi yfirborð.  
 Mkv. 1:3.000



Skýringarmynd 2. Áfangaskipti.  
 Mkv. 1:3.000



Skýringarmynd 3. Sneiðingar sem sýna núverandi land og mögulegt nýtt yfirborð land eftir efnislosun. Sneiðingar eru leiðbeinandi.  
 Mkv. 1:1.500

**UMHVERFISÞÆTTIR**

Í skipulagsreglugerð nr. 90/2013, gr. 5.3.2.7, segir að:

*þar sem gert er ráð fyrir verulegum breytingum á landi, svo sem varnargarða, landfyllinga, efnislosunar, efnistöku eða urðunar, skal gera grein fyrir umfangi svæðis, áfangaskiptingu og tímaáætlun, efnismagn sem fjarlæggt er, fært til eða bætt er við. Gera skal grein fyrir landmótun, hæðarsetningu og frágangi að framkvæmdatíma loknum. Sama á við um aðrar framkvæmdir sem breyta ásýnd lands sem og á íþrótta- og útivistarsvæðum.*

**Áhrif á landslag, ásýnd lands og útvist**

Efnislosunarsvæðið liggur fyrir ofan Norðausturveg og aksturípróttasvæðið. Svæðið liggur á kantinum á háum hrygg. Gönguleið upp á Húsavíkurfjall liggur um svæðið. Aðgengi um svæðið mun versna á meðan á vinnslu stendur og mun einnig hafa nokkuð neikvæð sjónræn áhrif frá gönguleiðinni. Ef vel er að verki staðið mun landmótunin falla vel að landslaginu. Mikilvægt er að hæð og halli frágenginna svæða myndi eðlilegt framhald á núverandi landi, sjá skýringarmyndir 1 og 2. Þar sem efnið sem mun verða flutt á svæðið er að mestu leyti moldarjarðvegur, þarf að passa upp á að það fjúki ekki burt.

**Áhrif á gróður**

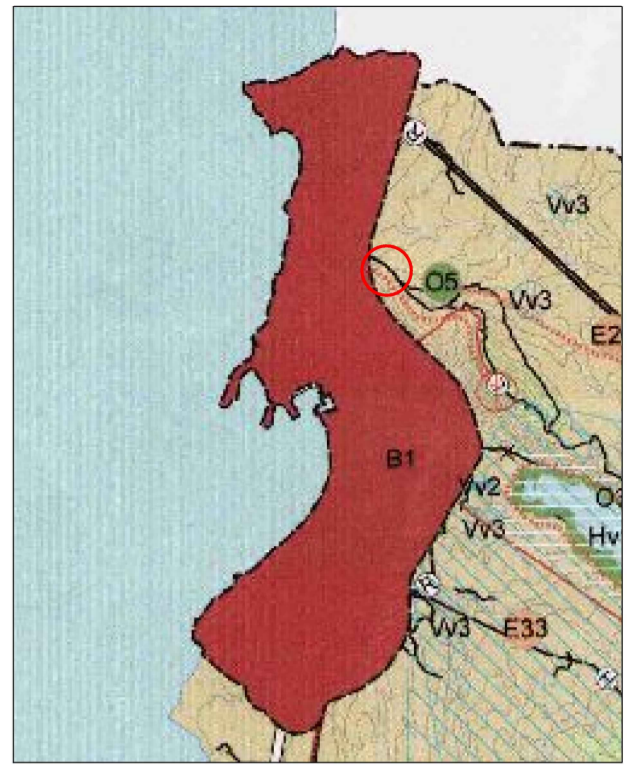
Aðgerðin mun ekki hafa áhrif á gróður þar sem landið er þegar ógrónr melar og lúpina. Með því að sá í landið eftir fyllinguna mun það hafa jákvæð áhrif á umhverfið og hefta fok af svæðinu.

**Áhrif á fuglalíf**

Fuglalíf í lúpinugróiðum við Húsavík er vel þekkt, nokkuð auðugt en fábreytt af tegundum. Þær fuglategundir sem hafast við á lúpinugrónum þurrum holtum sem þessum eru allar algengar á landsvisu og ber þar mest á hrossagakum, þúfuttillingum og skógarþróstum.

**Áhrif á fornminjar**

Fornminjaskráning hefur verið unnin fyrir Húsavíkurland fyrir margt löngu og skv. henni eru engar minjar á skipulagsreitnum. Verði vart við hugsanlegar fornminjar á svæðinu verður verk stöðvað og Minjastofnun Íslands kölluð til sbr. 24. gr. laga um menningarminjar nr. 80/2012.



Úr Aðalskipulagi Norðurlands 2010 - 2030

- SKÝRINGAR:
- MÖRK DEILISKIPULAGS
  - ÁFANGASKIPTING, 1. ÁFANGI
  - ÁFANGASKIPTING, 2. ÁFANGI
  - NÝJAR HÆÐARLÍNUR

**DRÖG**

SAMPYKKTIR

Auglýsing um gildistöku deiliskipulagsins var birt í B-deild stjórnartíðinda

þann ..... 2015

Deiliskipulag þetta, sem auglýst hefur verið samkvæmt 41. gr Skipulagslaga nr. 123/2010 var samþykkt í Skipulags- og byggingarnefnd:

þann ..... 2015

Bæjarstjórn:

þann ..... 2015

Tillagan var auglýst frá ..... 2014

með athugasemdafrestri til ..... 2015

.....  
 (Undirskriftarlína)

**NORÐURÞING**

**MÓTTÖKUSVÆÐI JARÐVEGS DEILISKIPULAGSTILLAGA**

Deiliskipulagstillaga		Útgáfa
		003
5512-001-72-DBK-001-V02	Mækkvæð 1:2.000, 1:3.000, 1:1.500	Bakland A2
Landafræðingur	Dagur	Tilgangur af
Norðurlandshéraðið	14.11.2014	ÞRS

VERKFRÆÐISTOFA