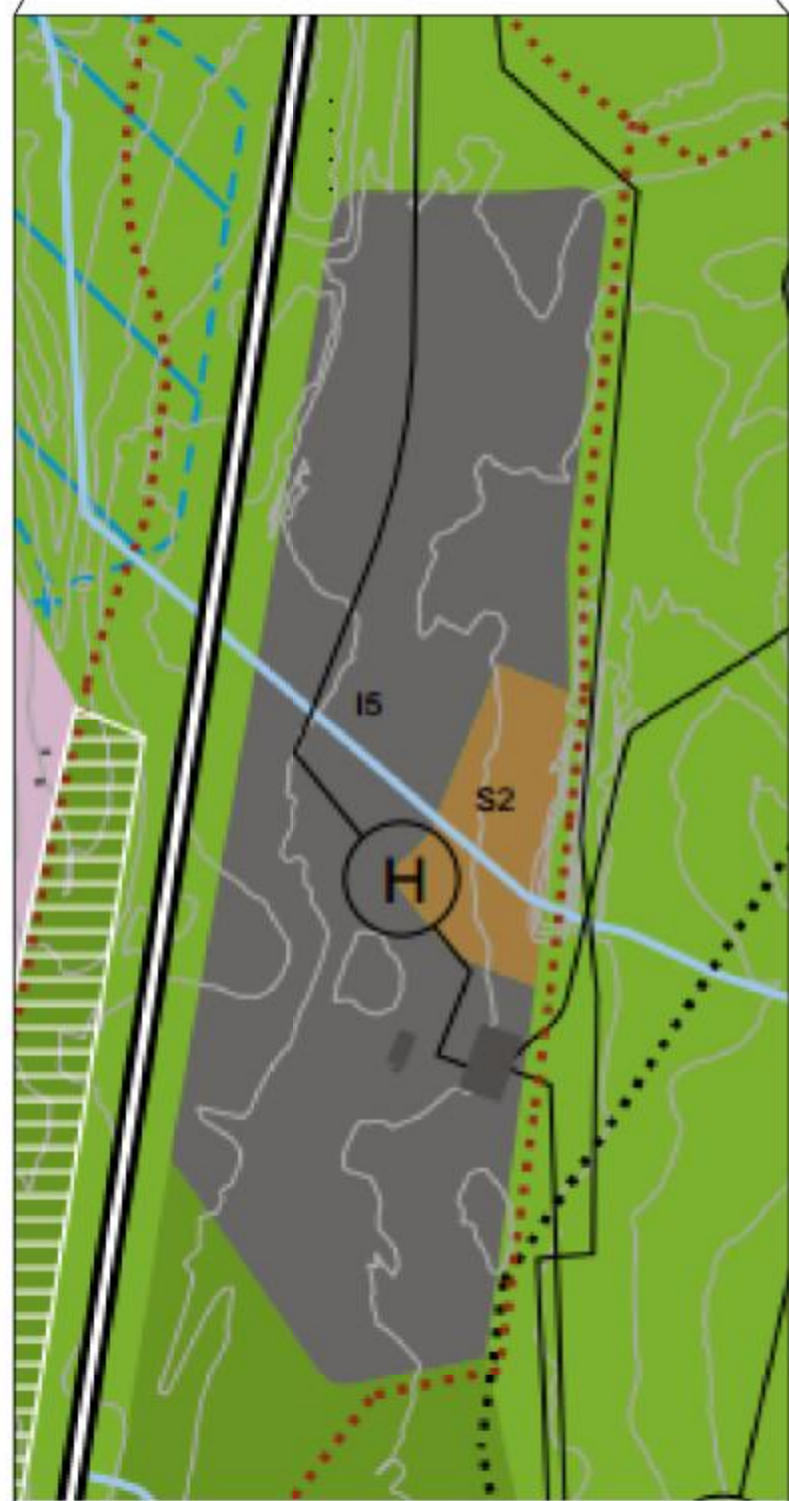




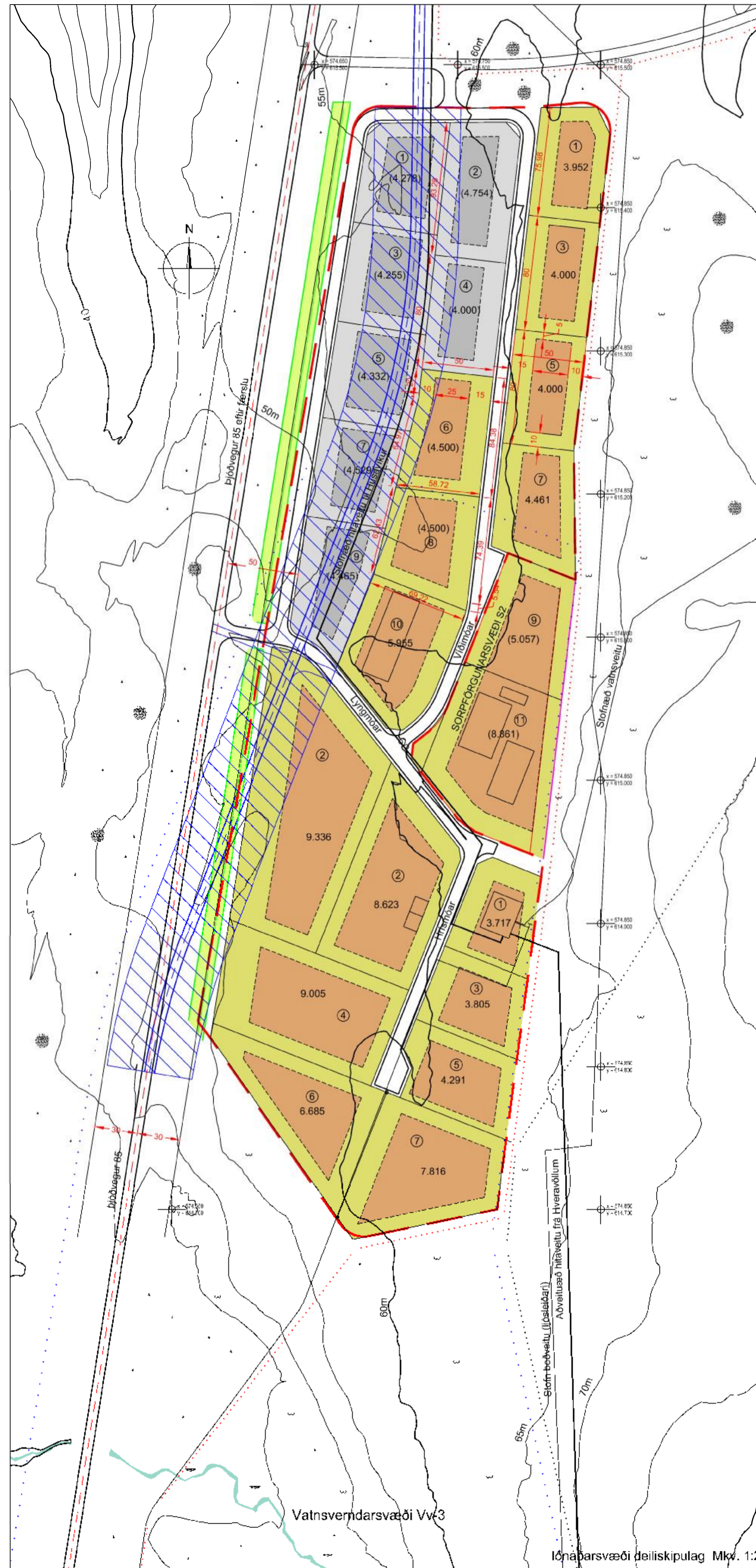
ADALSKIPULAG NORÐURÞINGS 2010 - 2030, ÞÉTTBYLISVÆÐI HÚSAVIKUR STAÐFEST AF UMHERFISRÁÐHERRA Í DESEMBER 2010



STÆKKAD SVÆÐI I5 OG S3 ÚR ADALSKIPULAGI NORÐURÞINGS 2010 - 2030.



- iðnaðarsvæði
- svæði fyrir frístundabyggð
- sorpförgunarsvæði
- opin svæði til sérstakra nota
- gönguleiðir
- reiðleiðir
- hverfisverndarsvæði
- stofn hitaveitu



Vatnsverndarsvæði Vv3

Iðnaðarsvæði deiliskipulag MKV. 1:2000

GREINARGERÐ:

Staðhættir og lýsing skipulagssvæðis: Skipulagssvæðið er staðsett við Þjóðveg 85 um 1 km sunnan við Húsavík, innan þéttbýlissvæðis. Stærð svæðisins er 14,1 ha (lengd meðfram þjóðvegi er um 600 m og breidd svæðisins um 200 m). Innan skipulagssvæðisins er nú Orkustöð Orkuveitu Húsavíkur (150 um 0,4 ha) og iðnaðarsvæði (lóg um 0,6 ha) ásamt minni geymslubyggðingum. Fasti að iðnaðarsvæðinu er sorpförgunarsvæði (S2) 1,4 ha að stærð þar af er lóg undir sorpförgun um 0,9 ha. Vegtenging er um iðnaðarsvæðið að sorpförgunarsvæði. Að öðru leyti er svæðið óbyggt / gróin melar. u.þ.b. 80 m yfir sjávarmáli.

Forsendur Adalskipulags Norðurlþings: Deiliskipulag þetta er unnið í samræmi við "Adalskipulag Norðurlþings 2010-2030 / þéttbýlissvæði Húsavíkur" (staðfest af umhverfisráðherra í desember 2010) og með hlösjón af eldra deiliskipulagi: „Deiliskipulag, Húsavík iðnaðarsvæði í suðurbæ“ (samþykkt í júlí 1997). Iðnaðarsvæðið er merkt I5 á adalskipulagi og gildandi skipulagsákvæði eru:

>. Svæði fyrir iðnað og athafnastarfsomi, einkum þá sem nýtir hölt vatn eða gufu frá Orkuveitu Húsavíkur. Gert er ráð fyrir að svæðið geti stækkað um 250 m til norðurs, miðað við gildandi deiliskipulag. Gert er ráð fyrir breytingu á lögju þjóðveg 85 vestan við iðnaðarsvæðið þannig að vegur færist um 0-100 m til vesturs. Áhersla verði lögð á aðlaðandi ásynd með góðum frágangi lóða og jaðra svæðisins, gróðursetningu og snyrtilegri umgengni". Jafnframt gilda eftirfarandi skipulagsákvæði um Norðausturvog 85, Sv85:

> „Til að bæta yfirsyn og umferðaröryggi er gert ráð fyrir að rétta þjóðveg 85 af á 1,2 km kalla þar sem þjóðvegurinn liggur upp á Haukamyraas, þannig að vegurinn færist um 100 m til vesturs (0-120 m)".

Núgildandi deiliskipulag: Í núgildandi deiliskipulagi er skilgreint 8 ha iðnaðarsvæði með 10 lóðum austan við núverandi þjóðveg. Einnig er gert var ráð fyrir 10 ha skógaræktar- og útivistarsvæði sunnan við iðnaðarsvæðið. Við gerð núgildandi adalskipulags var skógar- og útivistarsvæðið fellt undir opin svæði til sérstakra nota (O11) og vatnsverndarsvæði (Vv3). Jafnframt er í núgildandi adalskipulagi er gert ráð fyrir að þjóðvegur 85 færist um 0-100 m til vesturs á 1,2 km kalla og er iðnaðarsvæðið því stækkað til vesturs. Þar að auki er það framlengt um 250 - 300 m til norðurs. Í adalskipulagi eru nú skilgreindir tveir landnotunarflokkar: iðnaðarsvæði (I-5, stærð 14,0 ha) og sorpförgunarsvæði (S-2, stærð 1,4 ha). Tíkoma nýs adalskipulags kallar á breytingar á deiliskipulagi svæðisins. Deiliskipulagið er því gert sem nýtt deiliskipulag skv. 37.gr. skipulagslaga nr. 123/2010.

Deiliskipulag: Gengið er út frá því að staðsetning þjóðveg 85 verði til framtíðar breytt til samræmis við adalskipulag Norðurlþings, en skipulagið skal þó einnig virka vel miðað við núverandi staðsetningu þjóðveg. A deiliskipulagsupprætti er svæðinu því skipt í tvennt / í tveim aðföngum: A) Lóðir sýndar með litum verði til ráðstöfunar nú þegar, við núverandi staðsetningu þjóðveg. B) Lóðir sýndar með grau koma til ráðstöfunar þegar þjóðvegurinn er færður til vesturs (skastríkað svæði sýnir núverandi þjóðveg og helgunarsvæði hans, 30 m frá miðlinu vegar báðum megin). Gert er ráð fyrir hljóðmön meðfram þjóðvegi. Eftir breytingu vegar mun koma 12 m breið mörk staðsett 23 m frá miðlinu þjóðveg, en hún er utan skipulagssvæðisins. Mörk skipulagssvæðisins eru 40 m frá miðlinu þjóðveg, þá kemur 8 m breiður vegur og 2 m gangstétt þannig að mörk iðnaðarlóða eru 50 m frá miðlinu þjóðveg. Iðnaðarlóðir á norðurhluta svæðisins eru flestar 4.000 - 8.000m², en á suðurhluta svæðisins eru einnig stærri lóðir, um 9.000 m². Byggingarleitir á lóð er almennt 15 m frá aðkomuvegi og tekur mið af því að möguleikar verði á góðum bílastæðum og aðkomu báðum megin við húsin og einnig við annan endann a.m.k. Að jafnaði skal vera ein innkeyrsla á hverja lóð en fjölga má í tveir ef ástæða er til.

Byggingarskilmálar: > Öll hús skulu staðsett innan byggingarleitir. > Hámarks nýtingarhlutfall lóða er 0,30 (t.d. mega á 4.000 m² lóð koma byggingar með allt að 4.000 x 0,30 = 1.200 m² gólfloð brúttó). > Gert er ráð fyrir 1-2 hæða byggingum af einfaldri gerð með mæni yfir miðju húsi og mænis stefnu meðfram vegi. Vegghæð á húshlið 6,5 m að hámarki og þakhalli fari ekki yfir 15°.

Fornleifar: Fornleifar á Húsavík eru skráðar í fornléifaskrá FS166_01171 Rkv.2002 og hefur Minjavörður Norðurlands eystra staðfest að engar fornleifar séu skráðar innan skipulagssvæðisins né haettulega nálægt. Ef fornleifar finnast við framkvæmd verks skal stöðva framkvæmd skv.24. gr. laga um menningarmínjar (nr. 80/2012) þar sem segir: „Ef fornleifar finnast við framkvæmd verks skal sa sem fyrir því stendur stöðva framkvæmd uns tengin er ákvörðun Minjastofnunar Íslands um hvort verkið megi fram haldast og með hvaða skilmálum.“

Umhverfissmat: Deiliskipulagið er í samræmi við stefnu adalskipulags Norðurlþings. Mannvirkjagerð vegna þróunar iðnaðarsvæðis sem tekur allt að 50 ha svæðis er tilkynningarskyld til sveitarstjórnar til ákvörðunar um matsskyldu samkvæmt lögum um mat og umhverfisáhrifum nr. 106/2000. Skipulagið fellur þar með einnig undir lög nr. 105/2006 um umhverfissmat áætlaða. Umfjöllun um umhverfisáhrif stýðst við Adalskipulag Norðurlþings 2010-2030, matsskýrslu frá 2005 um móttöku-, flokkunar- og förgunarsvæði sorps á Húsavík, BS-rítgerð frá 2012 um gróðurkortlagningu og breytingar á útbreiðslu alaskalöpinu í Húsavíkurlandi 1977-2007 og skýrslu um náttúrufer og mínjar á Húsavík sem var unnið 1984 fyrir staðarvæðingunni um iðnaðarsvæði. Skipulagssvæðið er staðsett á grónum melum suður af Húsavík. Engin verndarákvæði vegna náttúruverndar eiga við um svæðið. Vatnsverndarsvæði eru skilgreind í nágrenni svæðisins.

Ásynd og landslag: Iðnaðarsvæðið sést vel frá þjóðvegi 85. Breyting verður á ásynd svæðis þegar fleiri byggingar bættast við, einkum þar sem ekkert rask er í dag. Engin verndarákvæði gilda um svæðið og um er að ræða minniháttar breytingu á gildandi iðnaðarsvæði til samræmis við nýtt adalskipulag. Norðurlþing telur að með vonduðum rekstri og frágangi á iðnaðarsvæðinu verði áhrif á þennan umhverfisþátt óveruleg.

Gróðurfar og fuglalíf: Fyrirhugað iðnaðarsvæðið er að nokkru raskað og helstu gróðurlendi eru graslendi, lynngrói, melar og lúpinubreiður. Gróðurlendi og fuglalíf er ekki talið hafa sérstakt verndargildi. Talið er að áætlunin hafi lítil neikvæð áhrif á þá þennan umhverfisþátt.

Vatnafer og grunnvatn: Neðan þjóðveg og norðan Kaldbaks er vatnsverndarsvæði í nágrenni við iðnaðarsvæðið samkvæmt gildandi adalskipulagi. Einnig er vatnsverndarsvæði sunnan iðnaðarsvæðisins (Vv3). Við uppbyggingu á svæðinu þarf að taka tillit til vatnsverndarsvæða. Þess verði gætt að yfirborðsvatni af skipulagssvæðinu verði veitt framhjá vatnsverndarsvæðum og framkvæmdum þannig hagað að ekki sé hætt á þau spillist. Talið er að áhrif á vatn verði óveruleg.

Útivist og hávaði: Iðnaðarsvæðið á Hrímsdóm er rétt við fjölfarin þjóðveg og nokkuð frá þéttbýli, en í nánúmsu við útivistarsvæði. Talið er að hávaði og ónæði sem fylgir fyrirhugaðri landnotkun geti haft neikvæð áhrif á útivistarsvæðum næst iðnaðarsvæðinu.

Deiliskipulag þetta hefur fengið meðferð skv. 41. gr. skipulagslaga nr. 123 / 2010 og var samþykkt í

bæjarstjórn Norðurlþings þann:

Deiliskipulagstillaga var auglýst

frá til

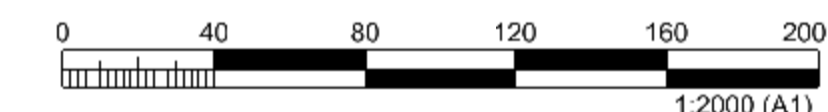
Auglýsing um samþykkt deiliskipulags birtist í B deilf 4 d stj.tíðinda þann

Með staðfestingu deiliskipulags þessa fellur úr gildi eldra deiliskipulag

"Deiliskipulag, Húsavík iðnaðarsvæði í suðurbæ" samþykkt í júlí 1997.

SKIPULAGSUPPRÁTTUR MKV. : 2.000

- mörk skipulagssvæðis
- núverandi þjóðvegur
- núv. helgunarsvæði vegar
- lóðarmörk, áfangi 1
- byggingarleitir, áf. 1
- lóðarmörk, áfangi 2
- byggingarleitir, áf. 2
- hljóðmön, áfangi 2
- núv. byggingar
- mörk eldra
- graslendi
- mói
- myri
- melur
- gönguleið
- reiðleið



HÖNNUÐUR

MANNVIT
Grensásvegi 1 106 Reykjavík Sími: 422 3000 Fax: 422 3001
www.mannvit.is mannvit@mannvit.is KÍ: 430572-0169

HEITI VERKS

IÐNAÐARSVÆÐI I5
NORÐURÞINGI

HEITI TEIKNINGAR

DEILISKIPULAG
TILLAGA