



## VINDORKUVER Á HÓLAHEIÐI

Breyting á Aðalskipulagi Norðurlands 2010-2030

Skipulags- og matslýsing

20.10.2020





## EFNISYFIRLIT

1	BREYTING Á AÐALSKIPULAGI	5
1.1	Lýsing skipulagsverkefnis	5
1.2	Tilgangur og markmið	5
2	STAÐHÆTTIR	6
2.1	Skipulagssvæðið	6
2.2	Náttúrfar og verndarsvæði	8
2.3	Fornminjar	9
2.4	Vindafar	10
3	FYRIRLIGGJANDI STEFNA OG FYRIRHUGUÐ BREYTING	10
3.1	Landsskipulagsstefna	10
3.2	Svæðisskipulag	11
3.3	Aðalskipulag Norðurlands 2010-2030	11
3.4	Rammaáætlun	12
4	MATSLÝSING	13
5	KYNNING OG SAMRÁÐ	14
5.1	Umsagnaraðilar	14
5.2	Samráð	15
6	SKIPULAGSFERLI	15
7	HEIMILDARSKRÁ	15

HÖFUNDUR	RÝNI	SKJAL NR.
AB	ÁJ/GHS	7511-004-ASK-001-V01
AB/GHS		7511-004-ASK-001-V02



## 1 BREYTING Á AÐALSKIPULAGI

Hér er sett fram skipulags- og matslýsing fyrir breytingu á Aðalskipulagi Norðurlands 2010 – 2030 samkvæmt 1. mgr. 30. gr. skipulagslaga nr. 123/2010. Fyrirhugað er að breyta landnotkun á Hólaheiði, sunnan norðausturvegar (85), Hófaskarðsleiðar þar sem gert verður ráð fyrir vindorkuveri. Breytingin felur í meginráttum í sér að landbúnaðarlandi verður breytt í iðnaðarsvæði til orkunýtingar þar sem landbúnaður verður einnig heimill.

### 1.1 Lýsing skipulagsverkefnis

Samkvæmt 1. mgr. 30. gr. skipulagslaga nr. 123/2010 skal sveitarstjórn taka saman lýsingu á skipulagsverkefni. Í lýsingu skulu m.a. settar fram forsendur skipulagsgerðar, helstu áherslur og upplýsingar um fyrirliggjandi stefnu og samræmi við fyrirliggjandi skipulagsáætlanir. Í skipulagslýsingu skulu einnig koma fram upplýsingar um fyrirhugað skipulagsferli, svo sem um kynningu og samráð gagnvart íbúum sveitarfélagsins og öðrum hagsmunaaðilum.

Skipulagslýsing er kynnt Skipulagsstofnun og umsagnaraðilum og leitað umsagnar frá þeim ásamt því að hún er kynnt almenningi.

Tilgangur lýsingar á skipulagsverkefni er m.a. að tryggja aðkomu almennings og hagsmunaaðila að skipulagsferlinu strax á fyrstu stigum þess, auka gagnsæi í ferlinu og tryggja betra upplýsingaflæði. Auk þess á lýsing að stuðla að auknum gæðum við gerð skipulags og gefa sveitarstjórn og öðrum sem koma að ferlinu betri yfirsýn allt frá fyrstu skrefum.

Breytingin er háð lögum um umhverfismat áætlana nr. 105/2006 þar sem framkvæmdin fellur í flokk A skv. tl. 3.02 í 1 viðauka laga nr. 106/2000 um mat á umhverfisáhrifum en þar segir:

*„Jarðvarmavirkjanir og önnur varmaorkuver með 50 MW uppsett varmaafli eða meira og önnur orkuver með 10 MW uppsett rafafli eða meira“.*

Í flokki A eru tilgreindar þær framkvæmdir sem ávallt eru háðar mati á umhverfisáhrifum.

Samkvæmt gr. 4.2.2. í skipulagsreglugerð nr. 90/2013 skal sameina gerð skipulagslýsingar og matslýsingar þegar það á við.

Með skipulags- og matslýsingu þessari er íbúum og öðrum hagsmunaaðilum gefinn kostur á að koma með ábendingar og athugasemdir sem snúa að málefnum aðalskipulagsbreytingarinnar.

### 1.2 Tilgangur og markmið

Skv. skipulagsreglugerð nr. 90/2013 skal iðnaðarsvæði skilgreint á svæðum þar sem virkjanir og vindmyllur eru fyrirhugaðar.

Markmið með breytingu á aðalskipulagi Norðurlands 2010-2030 er að auka framboð endurnýjanlegrar raforku á Íslandi með því að skilgreina nýtt iðnaðarsvæði til orkunýtingar þar sem gert verður ráð fyrir nýtingu á vindorku ásamt því að landbúnaður á svæðinu verður áfram heimilaður. Fyrirhugað

iðnaðarsvæði er á svæði sem í gildandi aðalskipulagi er skilgreint sem landbúnaðarsvæði og hefur að einhverju leyti verið nýtt til beitar fyrir búfé. Gert er ráð fyrir sú nýting geti verið að mestu óbreytt samhliða uppbyggingu og rekstri vindorkuvers á svæðinu.

Á fyrirhuguðu iðnaðarsvæði er gert ráð fyrir u.þ.b. 35 vindmyllum ásamt tengivirki, rafmagnsköplum, vegum og öðrum mannvirkjum sem tilheyra vindorkuveri. Aðkoma að svæðinu verður af Þjóðvegi 85, Hófaskarðsleið. Gert er ráð fyrir að uppbygging geti farið fram í 2 áföngum þar sem fyrsti áfangi gerir ráð fyrir uppbyggingu á um 10-15 vindmyllum og seinni áfangi gerir ráð fyrir um 20-25 vindmyllum.

Gert er ráð fyrir að breyting á aðalskipulagi verði að miklu leyti unnin samhliða mati á umhverfisáhrifum framkvæmdarinnar. Á þessu stigi er því talið mikilvægt að skoða rúmt skilgreint svæði fyrir vindorkuver, með það að markmiði að finna hentugustu staðsetningar fyrir vindmyllur á svæðinu með tilliti til náttúrufars, fuglalífs, landslags, mögulegra umhverfisáhrifa og rekstrarhagkvæmnis. Endanleg staðsetning vindmylla og annarra mannvirkja sem ráða afmörkun iðnaðarsvæðis í aðalskipulagi mun því m.a. taka mið af þeim rannsóknum sem gerðar eru í tengslum við mat á umhverfisáhrifum framkvæmda. Þar sem leitast verður við að velja þann kost sem veldur minnstum neikvæðum umhverfisáhrifum. Svæðið sem á þessu stigi kemur til greina og er til skoðunar er um 30 km<sup>2</sup> að stærð en gera má ráð fyrir að land sem fari undir mannvirki, þar á meðal vindmyllur, vegi og tengivirki, geti orðið samanlagt um 6 km<sup>2</sup>. Endanleg stærð iðnaðarsvæðis og staðsetning mannvirkja innan iðnaðarsvæðis mun byggja á niðurstöðum vindmælinga ásamt niðurstöðum rannsókna sem ráðist verður í við mat á umhverfisáhrifum framkvæmdarinnar og snúa m.a. að landslagi, fuglalífi og öðru náttúrufari á svæðinu.

Mikil þróun er í hönnun vindmylla sem meðal annars hefur áhrif á nýtni þeirra og umfang, sú þróun hefur mikil áhrif á hæð vindmylla og fjölda þeirra þar sem orkuframleiðsla og nýtni eykst með hæð og umfangi spaða. Á þessu stigi hefur ekki verið ákveðið hvaða gerð vindmylla verða reistar á svæðinu en áætla má að hæð masturs verði um 120 metrar og að þvermál spaða verði um 162 m. Í breytingu á aðalskipulagi verða settir nánari skilmálar er varða fjölda og hæð vindmylla á svæðinu.

Fyrirhuguð framkvæmd hefur verið tilkynnt til 4. áfanga rammaáætlunar.

## 2 STAÐHÆTTIR

### 2.1 Skipulagssvæðið

Skipulagssvæðið er sunnarlega á Melrakkasléttu, á Hólaheiði sunnan Hófaskarðsleiðar nr. 85 (Mynd 1). Örnefnið Hnotasteinn er að finna á Hólaheiði og dregur verkefnið nafn sitt af því. Athugunarsvæði fyrirhugaðs vindorkuvers er um 100-180 m.y.s. og nær yfir landsvæði á jörðum Katastaða, Presthóla og Efri-Hóla. Svæðið er skilgreint sem landbúnaðarsvæði í gildandi aðalskipulagi, engin tún eða ræktað land eru á svæðinu, en það er að einhverju leyti nýtt til sauðfjárbæitar.

Landið er talið henta vel fyrir nýtingu á vindorku þar sem staðsetningin uppfyllir allar helstu kröfur sem gerðar eru til slíkra svæða. Nægt landrymi er til staðar, svæðið er tiltölulega flatlent og á svæðinu er lítill kjarr- eða trjágróður eða annað sem getur haft neikvæð áhrif á vindstyrk.

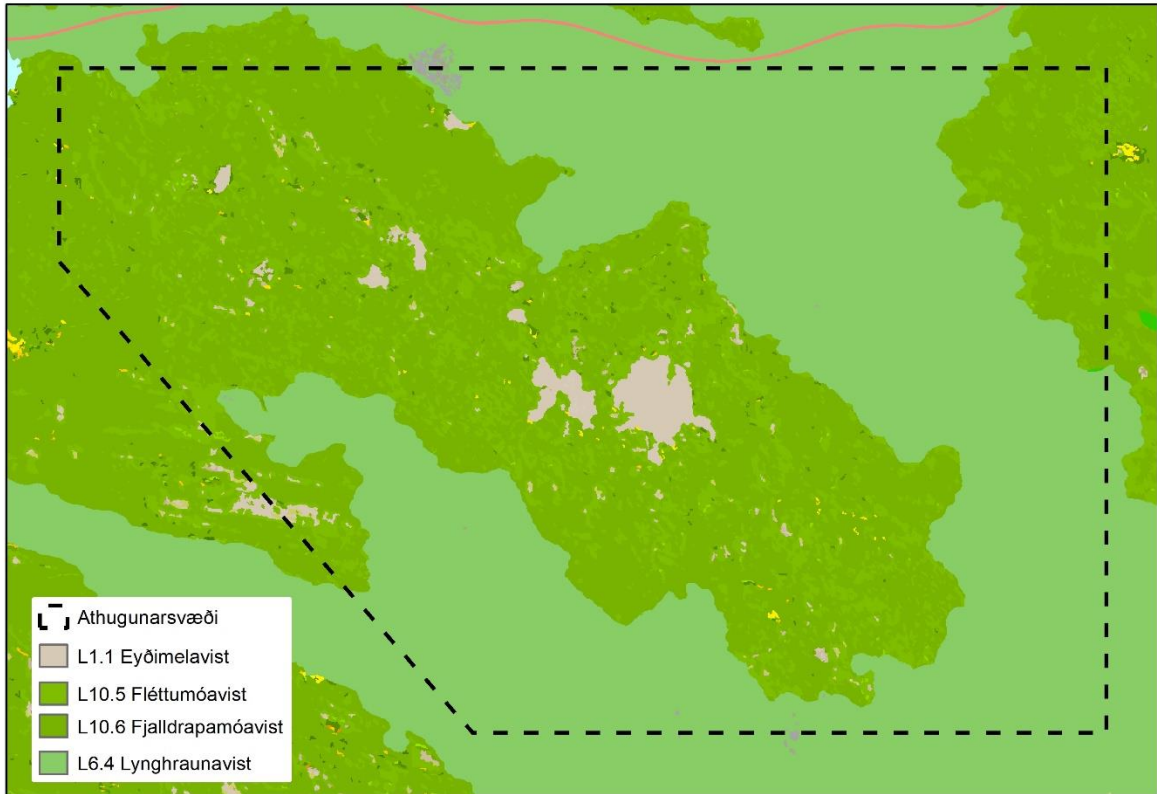


Mynd 1. Yfirlitsmynd sem sýnir svæði sem er til skoðunar fyrir fyrirhugað iðnaðarsvæði, nánari afmörkun verður sýnd í aðalskipulagi.

Svæðið er fremur flatlent með grónu mólendi, hraunlendi, ógrónum melum og nokkrum minni vötnum. Í um 850 m fjarlægð frá jaðri athugunarsvæðis er gangnamannaskáli sem er aðallega nýttur við smölun á haustin. Næsta íbúabyggð er í um 3 km fjarlægð frá jöðrum svæðisins og næsta þorp er Kópasker í um 6,5 km fjarlægð frá svæðinu.

## 2.2 Náttúrfar og verndarsvæði

Samkvæmt vistgerðarkortlagningu Náttúrufræðistofnunar Íslands eru moslendi, hraunlendi og melar ríkjandi vistlendi á svæðinu.



Mynd 2. Vistgerðir skv. vistgerðarkorti Náttúrufræðistofnunar Íslands.

Náttúrufræðistofnun Íslands hefur lagt til að Melrakkaslétta verði sett á B-hluta náttúruminjaskrár og tilnefni svæðið vegna ferskvatnsvistgerða, fjöruvistgerða og fugla. Sama svæði er skráð sem mikilvægt fuglasvæði (IBA). Fyrirhugað iðnaðarsvæði er staðsett sunnarlega á viðkomandi svæði (Mynd 3). Innan athugunarsvæðis eru svæði sem njóta sérstakrar verndar skv. 61. gr. laga nr. 60/2013 um náttúrvernd og ber þar helst að nefna forsögulegt hraun.

Gert er ráð fyrir að afmarka iðnaðarsvæði fremur rúmt í aðalskipulagi til að auka svigrúm við hönnun vindorkuvers með hliðsjón af niðurstöðum þeirra rannsókna sem gerðar verða á svæðinu. Þar sem reynt verður að lágmarka umhverfisáhrif garðsins og leitast við að staðsetja vindmyllur utan viðkvæmra svæða og svæða sem æskilegt er að hlífa við raski eða vegna fugla. Sérstök áhersla verður lögð á að safna gögnum um fuglalíf á svæðinu með það að markmiði að forðast áhrif á fugla. Auk hefðbundinna fuglarannsókna verður meðal annars stuðst við ratsjarmælingar til að afla upplýsinga um umfang umferðar og flughæð fugla á og við athugunarsvæði.





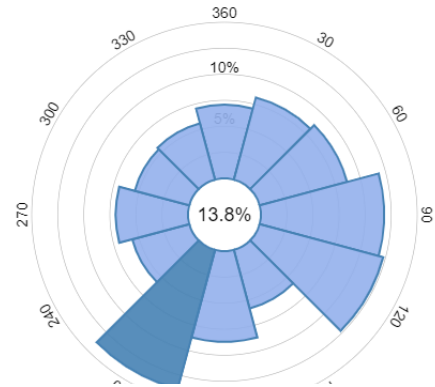
Mynd 3. Svæði sem Náttúrufræðistofnun Íslands hefur lagt til á B hluta náttúruminjaskrár og skilgreint hefur verið sem mikilvægt fuglasvæði (IBA).

### 2.3 Fornminjar

Aðalskráning fornminja hefur ekki farið fram í Norðurþingi, fornminjar hafa verið skráðar og kortlagðar fyrir afmörkuð svæði í tengslum við stakar framkvæmdir. Engar þekktar fornminjar eru innan athugunarsvæðis og gert er ráð fyrir að fornleifaskráning fari fram í tengslum við vinnu við mat á umhverfisáhrifum framkvæmda og að betur verði gert grein fyrir kortlagningu fornleifa í deiliskipulagi.

## 2.4 Vindafar

Vindrós, skv. Vindatlas Veðurstofu Íslands byggir á upp reiknuðum upplýsingum þar sem hver geiri vindrósarinnar sýnir tíðni vindátta á ársgrundvelli. Suðvestanátt er ríkjandi vindátt á svæðinu og er töluleg stærð þess vindáttargeira birt í miðju vindrósarinnar á mynd 4. Austlægar áttir eru einnig algengar en dreifing á tíðni vindátta er talsverð. Samkvæmt veðurlíkanreikningum er meðalvindhraði í 100 m hæð um 8,9 m/s (Quadran, 2019). Upplýsingar um vindafar á svæðinu byggir á líkanreikningum en vindmælingar eru hafnar á svæðinu til að kortleggja vindafar betur.



**MYND 4** Vindrós á innan svæðis fyrirhugaðs vindorkuvers á Hólaheiði (Veðurstofu Íslands, 2020).

## 3 FYRIRLIGGJANDI STEFNA OG FYRIRHUGUÐ BREYTING

### 3.1 Landsskipulagsstefna

Landsskipulagsstefna er unnin á grundvelli skipulagslaga nr. 123/2010. Samkvæmt 4. mgr. 10. gr. sömu laga skulu sveitarfélög taka mið af landsskipulagsstefnu við gerð skipulagsáætlana eða breytinga á þeim.

Í gildandi landsskipulagsstefnu kemur fram eftirfarandi markmið um skipulag í dreifbýli

**Kafli 2.2** Skipulag landnotkunar stuðli að heilnæmu umhverfi og verndun og varðveislu sérstæðrar náttúru og menningar og sögu sem felst m.a. í byggingararfi og landslagi.

**Kafli 2.3** Skipulag landnotkunar stuðli að möguleikum á fjölbreyttri og hagkvæmri nýtingu landbúnaðarlands í sátt við umhverfið.

**Kafli 2.5** Skipulag gefi kost á að nýta orkulindir í dreifbýli með sjálfbærni og umhverfisvernd að leiðarljósi. Jafnframt gefi skipulag kost á uppbyggingu flutningsmannvirkja raforku sem tryggi örugga afhendingu raforku. Mannvirki vegna orkuvinnslu og orkuflutnings falli sem best að landslagi og annarri landnotkun.

Aðgerðir og leiðir að ofangreindum markmiðum eru m.a. eftirfarandi:

- *Skipulagsáætlanir sveitarfélaga marki stefnu um gæði og yfirbragð byggðar og annarra mannvirkja í dreifbýli. Skipulagsákvæðanir um staðsetningu og hönnun nýrra mannvirkja í dreifbýli taki mið af byggingarhefðum, landslagi og staðhættum. Um leið verði gætt að hagkvæmni varðandi samgöngur og veitur og að byggð gangi ekki að óþörfu á svæði sem eru verðmæt til landbúnaðar eða vegna náttúruverndar. [...] Flokkun landbúnaðarlands, landslagsgreining og vistgerðaflokkun verði lögð til grundvallar skipulagsákvörðunum.*
- Landi sem hentar vel til ræktunar verði almennt ekki ráðstafað til annarra nota með óafturkræfum hætti.

- *Við skipulagsgerð sveitarfélaga verði tekin afstaða til möguleika á orkuframleiðslu með vatnsafli, jarðvarma og vindorku í sátt við náttúru og samfélag.*
- *Við skipulagsgerð sveitarfélaga verði tekin afstaða til möguleika á orkuframleiðslu með vatnsafli, jarðvarma og vindorku í sátt við náttúru og samfélag. Skipulagsákvæðanir um raforkuflutningsmannvirki geri kleift að tryggja örugga afhendingu raforku, um leið og tekið er tillit til áhrifa á náttúru og landslag. Við skipulagsákvæðanir um nýja orkuvinnslukosti og lagningu raflína verði lagt mat á umhverfisáhrif, þar á meðal sjónræn áhrif, og leitast við að velja þann kost sem valdi minnstum neikvæðum umhverfisáhrifum.*

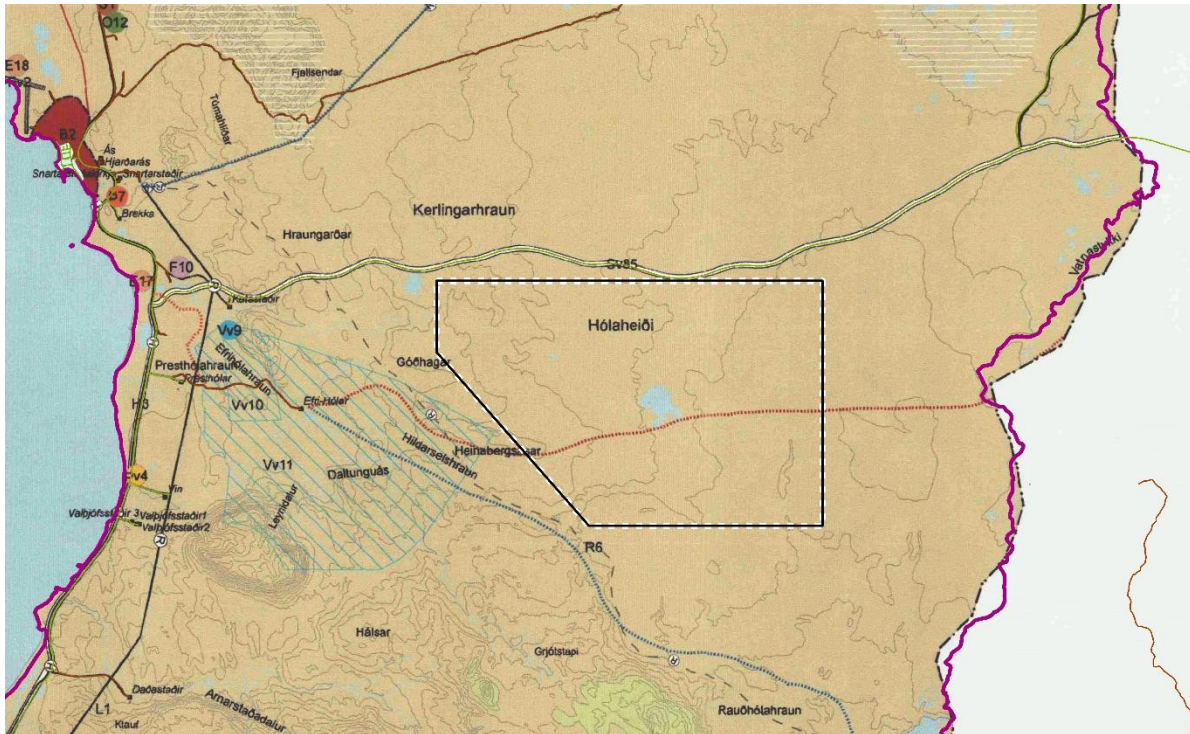
### **3.2 Svæðisskipulag**

Fyrirhugað iðnaðarsvæði telst innan marka Svæðisskipulags Háhitasvæða í Þingeyjarsýslum 2007 – 2025, sem var staðfest 2008. Svæðisskipulagið nær til alls landssvæðis sveitarfélaganna Skútustaðahrepps, Þingeyjarsveitar og Norðurþings sem ekki fellur innan mörk miðhálandis og heyra því undir svæðisskipulag miðhálandisins.

Í svæðisskipulaginu er sett fram skipulagsákvæði um verndun og nýtingu háhitasvæða og flutningslínur rafmagns á öllu svæðinu. Sérstök áhersla er lögð á afmarkað svæði sem nær yfir Þeistareyki, Gjástykki, Kröflu og Bjarnarflag. Fyrirhugað orkuvinnslusvæði er nokkuð frá öllum helstu háhitasvæðum og því lítið fjallað um Hólaheiði í Svæðisskipulaginu en fram koma almenn ákvæði um orkuvinnslusvæði (bls. 99) þar sem m.a. er fjallað um iðnaðarsvæði sem sérhæfð eru fyrir orkuvinnslu, virkjanir og veitumannvirki þeim tengd.

### **3.3 Aðalskipulag Norðurþings 2010-2030**

Aðalskipulag Norðurþings 2010-2030 var staðfest þann 22.12.2010. Fyrirhugað breyting er á svæði sem skilgreint er sem landbúnaðarsvæði í gildandi aðalskipulagi. Suð-vestan við fyrirhugað framkvæmdarsvæði er fjarsvæði vatnsverndar og í gegnum svæðið er fyrirhugað göngu- og reiðleið.



**MYND 5.** Aðalskipulag Norðurþings 2010 - 2030, svæði sem er til skoðunar fyrir iðnaðarsvæði er merkt með svörtum ramma.

Á landbúnaðarsvæðum er fyrst og fremst gert ráð fyrir starfsemi og mannvirkjum sem tengjast búrekstri. Samkvæmt kafla 23.12 í gildandi aðalskipulagi er á landbúnaðarsvæðum leyfilegt að setja upp heima rafstöðvar og smávirkanir sem hafa afl minna en 200 kW. Stærri rafstöðvar kalla á afmörkun iðnaðarsvæðis í aðalskipulagi.

Áskoranir og tækifæri felast m.a. í notkun lands s.s. fyrir ræktun, byggð og auðlindanýtingu sem þarf að stilla saman við verndun náttúru og landslags. Í kafla 21.1.2 í aðalskipulagi kemur fram að reisa skal mannvirki í Norðurþingi þannig að forðast sé að raska ósnortnum víðernum sveitarfélagsins eða gæta þess að mannvirkin valdi sem minnstu raski og sjónmengun.

Miða skal að því að vernda þau svæði sem eru sérstaklega verðmæt landbúnaðarsvæði s.s. þau sem eru vel fallin til bívöruframleiðslu, sbr. ákvæði jarðalaga. Til þeirra teljast svæði sem talin eru auðræktanleg, þ.á.m. eru tún eða svæði þar sem ræktað er korn.

Við skipulags og mannvirkjagerð þarf að taka tillit til þeirrar jarðskjálftahættu sem er á svæðinu en Tjörnesbrotabeltið liggur um sveitarfélagið.

Gerð verður breyting á aðalskipulagsupprætti og greinargerð.

### 3.4 Rammaáætlun

Virkjunarkosturinn Hnotasteinn hefur verið tilkynntur inn í Rammaáætlun 4.

## 4 MATSLÝSING

Framkvæmdin sem fyrirhuguð er á svæðinu fellur undir A flokk skv. 1. viðauka laga um mat á umhverfisáhrifum nr. 106/2000, tölulið 3.02: „Jarðvarmavirkjanir og önnur varmaorkuver með 50 MW uppsett varmaafli eða meira og önnur orkuver með 10 MW uppsett rafafli eða meira“.

Framkvæmdin er því háð mati á umhverfisáhrifum og þar af leiðandi fellur aðalskipulagsbreytingin og deiliskipulag undir lög nr. 105/2006 um umhverfismat. Í þessum kafla er greint frá því hvernig verður staðið að umhverfismati breytingarinnar og hverjar helstu áherslur matsvinnu verða.

Umhverfismat áætlana er unnið samhliða skipulagsgerð. Með því móti nýtist umhverfismatið best í þeim tilgangi að taka tillit til umhverfissjónarmiða og stuðla að óskertum eða bættum umhverfisgæðum fyrir þá sem nýta svæðin.

Umhverfismatinu er ætlað að:

- Nýtast við ákvarðanatöku í skipulagsvinnunni.
- Upplýsa um möguleg umhverfisáhrif stefnunnar.
- Undirbyggja og rökstyðja ákvarðanatöku í skipulagsgerð.
- Aðstoða við val á milli skipulagskosta með samanburði á umhverfisáhrifum þeirra.

Í skipulagsgerðinni er umhverfismat áætlana jafnframt mikilvægt til að tryggja samræmi á milli stefnumiða í mismunandi málaflokkum skipulagsins og tryggja að umhverfismarkmiðum sveitarfélagsins sé haldið á lofti. Niðurstaða umhverfismatsins nýtist því til að bregðast við hugsanlega neikvæðum umhverfisáhrifum með breytingu á stefnu eða mótun á mótvægisáðgerðum.

Í umhverfisskýrslu verða skoðuð áhrif á umhverfisþættina sem sýndir eru í töflu 1 og þeir metnir í samræmi við stefnuskjöl og viðmið. Í umhverfisskýrslu verða sett viðmið fyrir hvern umhverfisþátt. Viðmiðin verða sett með tilliti til laga og reglugerða, stefnuskjala sveitarfélagsins ásamt settum markmiðum sveitarfélagsins í samfélags- og umhverfismálum auk viðmiða í opinberum stefnuskjöllum og/eða alþjóðlegum skuldbindingum.

Framsetning á niðurstöðu matsins verður í formi greinargerðar og/eða yfirlitstöflu

Tafla 1. Umhverfisþættir, helstu matsspurningar og viðmið.

UMHVERFISÞÁTTUR	MATSSPURNING	VIÐMIÐ
Jarðmyndanir	Hefur stefnan áhrif á jarðmyndanir sem njóta verndar eða þykja sérstæðar?	Lög um náttúruvernd nr. 60/2013, áhersla á 61. gr.
Gróður og dýralíf	Hefur stefnan áhrif á gróður / votlendi? Hefur stefnan áhrif á fuglalíf og farleiðir fugla? Hefur stefnan áhrif á búsvæði fugla og fiska?	Lög um náttúruvernd nr. 60/2013, 56. og 61. gr. Stefna í aðalskipulagi Vistgerðarkortlagning NÍ Lög um verndun, friðun og veiðar á villtum fuglum og villtum spendýrum nr. 64/1994. 2. og 6. gr.
Ásýnd og landslag	Hefur stefnan áhrif á ásýnd svæðisins? Hefur stefnan áhrif á náttúrulegt landslag?	Lög um náttúruvernd nr. 60/2013, 1. og 2. mgr. 69. gr. Landsskipulagsstefna 2015-2026
Landnotkun	Rýrir stefnan nýtingarmöguleika og gildi aðliggjandi jarða?	Skipulagslög nr. 123/2010, 1. gr. Landsskipulagsstefna 2015-2026

UMHVERFISÞÁTTUR	MATSSPURNING	VIÐMIÐ
		Stefna í aðalskipulagi um landbúnaðarland
Samfélag	Hefur stefnan áhrif á atvinnulíf? Stuðlar stefnan að styrkingu byggðar? Hefur stefnan áhrif á tekjustofna sveitarfélagsins?	Stefna í aðalskipulagi Landsskipulagsstefna 2015-2026
Menningarminjar	Hefur stefnan áhrif á fornminjar?	Lög nr. 80/2012 um menningarminjar. 1. gr. 16. og 23. gr.
Heilsa og öryggi	Hefur stefnan áhrif á flugöryggi? Hefur stefnan áhrif á hljóðvist og/eða loftgæði? Er hætta á mengun af völdum stefnunnar?	Stefna í aðalskipulagi Landsskipulagsstefna 2015-2026 Reglugerð nr. 724/2008 um hávaða

## 5 KYNNING OG SAMRÁÐ

Með kynningu á skipulags- og matslýsingu verður umsagnaraðilum, hagsmunaaðilum og almenningi gefinn kostur á að leggja fram sjónarmið og ábendingar sem að gagni gætu komið.

Skipulags- og matslýsingin verður kynnt með auglýsingu í blöðum/dreifiritum og á heimasíðu sveitarfélagsins <https://www.nordurthing.is>. Einnig verður skipulagslýsingin aðgengileg á skrifstofu skipulags- og byggingarfulltrúa Ketilsbraut 7-9, Húsavík. Athugasemdir skulu vera skriflegar og berast skrifstofu sveitarfélagsins eða skrifstofu skipulags- og byggingarfulltrúa, á netfangið [gaukur@nordurthing.is](mailto:gaukur@nordurthing.is) fyrir auglýstan tímafrest.

### 5.1 Umsagnaraðilar

- Skipulagsstofnun
- Umhverfisstofnun
- Náttúrufræðistofnun Íslands
- Minjastofnun Íslands
- Atvinnuvega- og nýsköpunarráðuneytið
- Heilbrigðiseftirlit Norðurlands eystra
- Veðurstofa Íslands
- Aðliggjandi sveitarfélög
- Landsnet
- ISAVIA
- Orkustofnun

Eftir atvikum verður leitað eftir umsögnum annarra aðila, þ.á.m. innan stjórnarsýslu sveitarfélagsins og fagstofnana.

## 5.2 Samráð

Á vinnslutíma mun aðalskipulagsbreytingin og deiliskipulagið ásamt umhverfisskýrslu verða kynnt bæði íbúum/almenningi og öðrum hagsmunaaðilum.

## 6 SKIPULAGSFERLI

Meðferð skipulags- og matslýsingar verður skv. skipulagslögum nr. 123/2010.

**TAFLA 2** Drög að skipulagsferlinu ásamt tímasetningum, birt með fyrirvara um breytingar.

MÁNUÐUR	LÝSING
nóv. 2020	Skipulagslýsing tekin fyrir í skipulagsnefnd og send Skipulagsstofnun og umsagnaraðilum til umsagnar. Lýsingin verður jafnframt kynnt almenningi. Gefinn verður tveggja vikna frestur til að skila inn athugasemdum.
Júní/Júlí 2021	Tillaga að aðalskipulagsbreytingu ásamt umhverfisskýrslu og deiliskipulag tekin til umfjöllunar í skipulagsnefnd, kynnt almenningi og lagðar fyrir sveitarstjórn í kjölfarið.
ágúst./sept. 2021	Tillaga að aðalskipulagsbreytingu ásamt umhverfisskýrslu og deiliskipulag samþykkt til auglýsingar í sveitarstjórn og send Skipulagsstofnun, sem veitir heimild til auglýsingar, innan 4 vikna. Tillaga auglýst og send til umsagnaraðila. Gefinn verður sex vikna frestur til þess að skila inn athugasemdum.
Okt. 2021	Tillaga að aðalskipulagsbreytingu ásamt umhverfisskýrslu og deiliskipulag afgreiddar í sveitarstjórn, að undangenginni umræðu skipulagsnefndar, með breytingum sem athugasemdir kunna að gefa tilefni til, og send Skipulagsstofnun.
Nóv. 2021	Gildistaka aðalskipulagsbreytingar og deiliskipulags auglýst í B- deild Stjórnartíðinda.

## 7 HEIMILDARSKRÁ

Veðurstofa Íslands. (2020). *Vindatlas*. Sótt þann 13.10.2020 frá <http://vindatlas.vedur.is/>

Náttúrufræðistofnun Íslands (30.04.2020). Vistgerðir og mikilvæg fuglasvæði á Íslandi. Sótt frá <http://vistgerdakort.ni.is>

Landamerki (Þjóðskrá vefsíða maí 2020)

Quadran. (2019). *Hnotasteinn. Windfarm R4303A*. Quadran Iceland Development