



Tillaga að breytingu á
Aðalskipulagi Norðurlands 2010-2030
sbr. 31. gr. skipulagslaga nr. 123/2010

Heilbrigðisstofnanir á Húsavík

5. mars 2020

ATA

A1418-014-U02

1 Inngangur

Til stendur að reisa nýtt hjúkrunarheimili á Húsavík, norðan við dvalarheimilið Hvamm og Heilbrigðisstofnun Pingeyinga. Hönnunarsamkeppni um nýtt hjúkrunarheimili var hleypt af stokkunum í desember 2019 og lýkur í mars 2020. Í samkeppnislýsingu var keppnissvæði afmarkað sem og byggingarreitur fyrir nýtt hjúkrunarheimili, sjá mynd 1 og 2.



- Keppnissvæði
- Byggingarreitur

Mynd 1: Keppnissvæði og byggingarreitur í hönnunarsamkeppni.



- Skýringar**
- Keppnissvæði
 - Lóðamörk
 - Byggingarreitur
- A** - Heilsugæslustöð
B - Spítalinn
C - Gamli spítalinn
D - Hvammur
E - Lítlihvammur 1-10
F - Útgarður 4
G - Spennistöð

Mynd 2: Keppnissvæði og helstu byggingar

Í Aðalskipulagi Norðurbings 2010-2030 er keppnissvæðið skilgreint sem svæði fyrir þjónustustofnanir (P1), íbúðarsvæði Í2 og Í3 og opið svæði (ónúmerað), eins og mynd 1 sýnir.

Ekkert deiliskipulag er í gildi fyrir svæðið sem breytingin nær til. Til stendur að vinna nýtt deiliskipulag fyrir keppnissvæðið að lokinni hönnunarsamkeppni. Innan deiliskipulagssvæðisins verður nýtt hjúkrunarheimili, Dvalarheimilið Hvammur, heilsugæslan og annað húsnæði tengt heilbrigðisstarfsemi á reitnum.

Tillaga að breytingu á aðalskipulagi nær til þéttbýlisuppdráttar fyrir Húsavík og greinargerðar aðalskipulagsins. Breytingin felur í sér að landnotkunarreitir P1 stækkar, reitir Í2 og Í3 minnka og skipulagsákvæði fyrir reit P1 breytast.

2 Forsendur, umhverfi og staðhættir

Staðsetning fyrir nýtt hjúkrunarheimili var valin með hliðsjón af niðurstöðu frumathugunarskýrslu fyrir nýtt hjúkrunarheimili á Húsavík sem Framkvæmdasýsla Ríkisins vann fyrir Norðurþing árið 2018.¹ Áætlað er að nýtt hjúkrunarheimili verði u.þ.b. 4000 m² að stærð með allt að 60 hjúkrunarrýmum. Gert er ráð fyrir að hjúkrunarheimilið verði tengt dvalarheimilinu Hvammi með tengigangi og/eða tengibyggingu.

Lögð verður áhersla á að nýtt hjúkrunarheimili verði í góðum tengslum við aðliggjandi útivistarsvæði og stíganet bæjarins. Ekki er gert ráð fyrir að uppbygging á svæðinu hafi áhrif á trjágróður eða annan gróður á svæðinu. Enginn trjágróður er á keppnissvæðinu en ofar í brekkunni og austan þess er ræktaður skógur og góðir útivistarstígar. Talsverður landhalli er á svæðinu og lóð fyrir nýtt hjúkrunarheimili gæti að einhverju leyti legið hærra í landi en lóð dvalarheimilisins og heilbrigðisstofnunarinnar, sjá mynd 3.



Mynd 3: Í forgrunni er dvalarheimilið Hvammur og heilbrigðisstofnunin í bakgrunni.

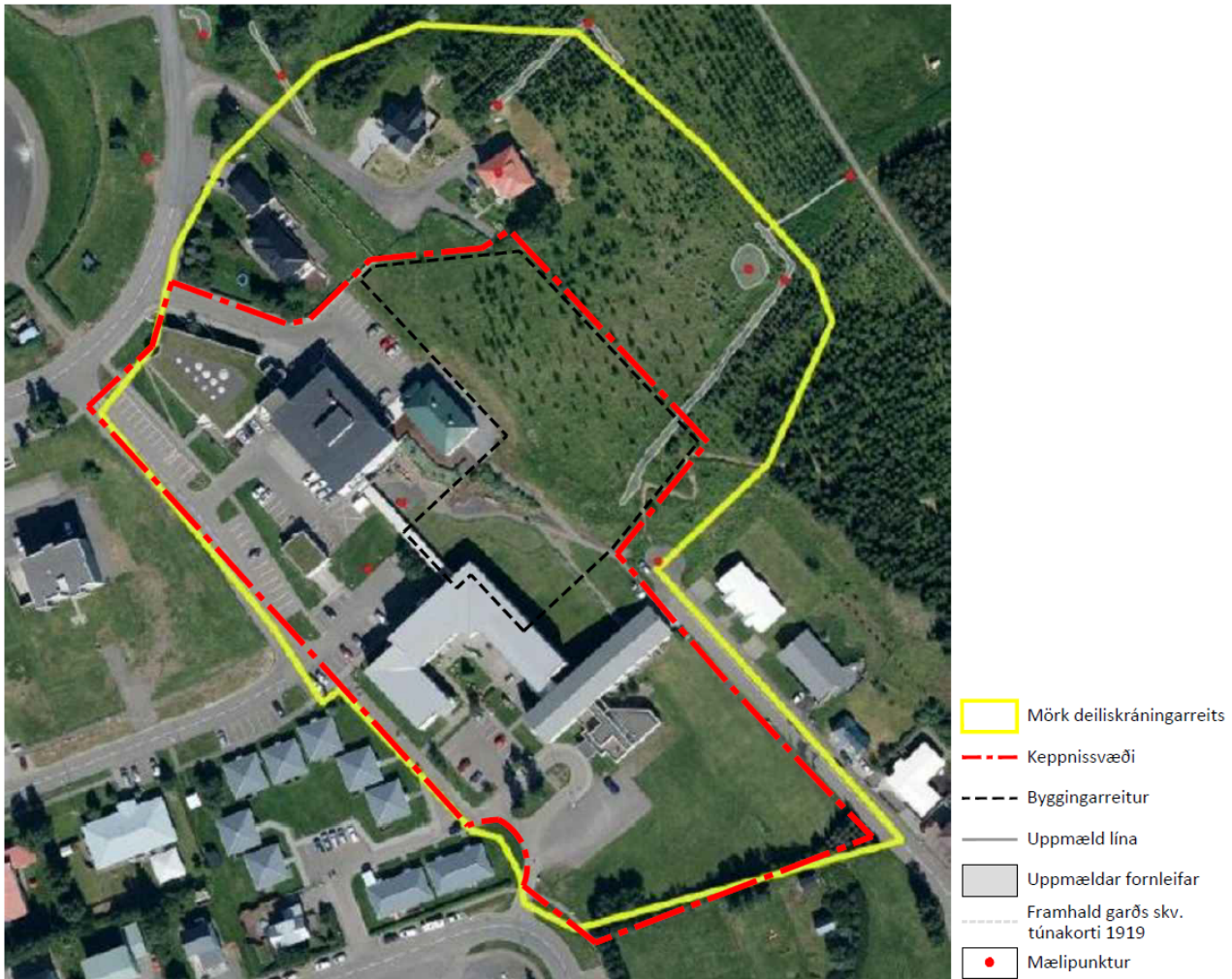
Náttúruvá

Húsavík er staðsett við virkt jarðsprungubelti, Húsavíkurmisgengið. Virk jarðskjálftasprunga liggur rétt norðan við bæinn og svæði meðfram sprungunni er skilgreint sem svæði undir náttúruvá. Ekki er heimilt að reisa varanlegar byggingar innan þess. Keppnissvæði og mörk nýs deiliskipulags ná ekki inn á svæði á náttúruvá. Í nóvember 2019 voru grafnir tilraunaskurðir á skipulagssvæðinu og benda niðurstöður þeirra athugana til að ekki séu jarðsprungur innan þess.

¹ Framkvæmdasýsla ríkisins, 2018. Nýtt hjúkrunarheimili á Húsavík. Frumathugun. Október 2018.

Minjar

Á aðalskipulagsupprætti eru merktar fornminjar, innan svæðis og á jaðri þess. Fornleifastofnun Íslands kortlagði minjar á svæðinu nánar í desember 2019.² Á mynd 4 sést afmörkun deiliskráningar fornminja, keppnissvæðið og byggingarreitur.



Mynd 4: Afmörkun keppnissvæðis og byggingarreits úr samkeppnislýsingu bætt ofan á mynd úr skýrslu Fornleifastofnunar.

Í skýrslu Fornleifastofnunar kemur fram að minjarnar sem skráðar voru á skoðunarsvæðinu eru útihús, túngarðar, býli og kálgarðar. Öll yfirborðsummerki um meirihluta minjastaðanna eru horfin. Sá eini þeirra sem er innan samkeppnissvæðisins er hluti túngarðs (SP-313:157_01) sem liggur frá Skálabrekku, meðfram austurmörkum keppnissvæðisins og upp brekkuna meðfram skógræktarsvæðinu, sjá mynd 4. Þar sem hönnun hjúkrunarheimilis liggur ekki fyrir fyrr en hönnunarsamkeppni lýkur er ekki vitað hvort fyrirhugaðar framkvæmdir á svæðinu komi til með að hafa áhrif á túngarðinn en samkvæmt skýrslu Fornleifastofnunar er túngarðurinn metinn í stórhættu vegna framkvæmda. Finnist minjar eða merki um minjar á framkvæmdatíma skal stöðva framkvæmdir samstundis og tilkynna Minjastofnun um fundinn, sbr. lög um menningarminjar nr. 80/2012.

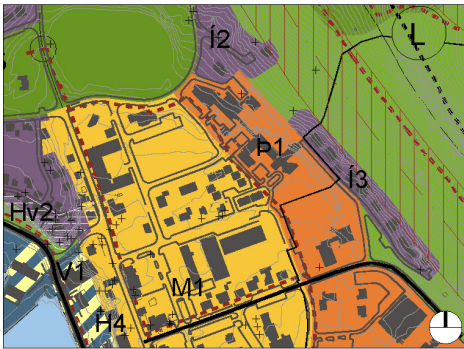
Veitur

Háspennustrengur liggur innan keppnissvæðis og byggingarreits. Að lokinni samkeppni um hönnun hjúkrunarheimilisins verður ljóst hvort gera þarf ráðstafanir vegna strengsins en gert er ráð fyrir að hann verði færður, í samráði við eiganda, ef þess þarf vegna staðsetningar hjúkrunarheimilisins.

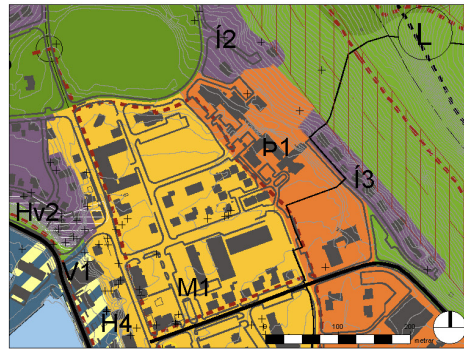
² „Hjúkrunarheimili á Húsavík: deiliskráning vegna ráðagerða um uppbyggingu hjúkrunarheimilis í nágrenni Heilbrigðisstofnunar Húsavíkur.“ Fornleifastofnun Íslands, 2019 (FS776-19491).

3 Tillaga að breytingu

Tillaga að breytingu á Aðalskipulagi Norðurbings 2010-2030 nær til þéttbýlisuppráttar fyrir Húsavík og greinargerðar aðalskipulagsins.



Aðalskipulag Norðurbings 2010-2030 m.s.br.,
þéttbýlisuppráttur fyrir Húsavík í mkv. 1:10.000



Tillaga að breytingu á Aðalskipulagi Norðurbings
2010-20130 í mkv. 1:10.000

Skýringar

Íbúðarsvæði (ÍB)

Svæði fyrir þjónustustofnanir (P)

Miðsvæði (M)

Opið svæði til sérstakra nota (OP)

Svæði undir náttúruvá

Gönguleiðir

Reiðleiðir

Stofn boðveitu

Fornleifar

Bygging nýs hjúkrunarheimilis er í samræmi við stefnu aðalskipulags Norðurbings um að svigrúm verði tryggt til að opinberar stofnanir s.s. skólar, heilbrigðisþjónusta, söfn o.þ.h. geti þróast og vaxið samkvæmt þörfum þeirra til langs tíma.

Í aðalskipulagi er lögð áhersla á að gönguleiðir að svæðum fyrir stofnanir verði sem bestar. Meðfram suðurhluta svæðisins liggur aðalgöngustígur / aðalgönguleið samkvæmt aðalskipulagi. Í samræmi við skipulagsákvæði verður tryggt að góðar gönguleiðir verði um svæðið og þær vel tengdar við stígakerfi bæjarins.

Reitur P1

Reitur P1 stækkar úr 3,2 ha í 3,5 ha.

Skipulagsákvæði í töflu fyrir reit P1 breytast. Almenn ákvæði um svæði fyrir þjónustustofnanir eru óbreytt.

24.3.7 Svæði fyrir þjónustustofnanir (almenn ákvæði)

Á svæðum fyrir þjónustustofnanir skal fyrst og fremst gera ráð fyrir stofnunum og fyrirtækjum sem óháð eignaraðild veita almenna þjónustu við samfélagið, s.s. menntastofnunum, heilbrigðisstofnunum, menningarstofnunum, félagslegum stofnunum, trúarstofnunum, umferðarmiðstöðvum og öðrum þjónustustofnunum ríkis, sveitarfélaga eða annarra aðila.

Þéttleiki byggðar á þjónustusvæðum skal taka mið á einkennum núverandi svæða og falla vel að þeim. Að öðru leyti vísast í deiliskipulag.

Tafla fyrir breytingu:

Nr. svæðis	Stærð (ha)	Forsendur	Skipulagsákvæði
P1	3,2	Heilbrigðisstofnun Þingeyinga Dvalarheimilið Hvammur og Heilbrigðisstofnun Þingeyinga.	Breytingar á núverandi húsnæði og nýbyggingar eru heimilar, sem falla að nýtingu svæðisins fyrir þjónustustofnanir og tengda starfsemi.

Tafla eftir breytingu:

Nr. svæðis	Stærð (ha)	Forsendur	Skipulagsákvæði
p1	3,5	Heilbrigðisþjónusta Dvalarheimilið Hvammur, Heilbrigðisstofnun Þingeyinga og hjúkrunarheimili.	Breytingar á núverandi húsnæði og nýbyggingar eru heimilar, sem falla að nýtingu svæðisins fyrir þjónustustofnanir og tengda starfsemi.

Reitir Í2 og Í3

Reitur Í2 minnkar um 435 m², úr 1,63 ha í 1,59. Tilgreind stærð reitsins í skilmálatöflu er 1,6 ha og breytist því ekki. Reitur Í3 minnkar um 230 m². Tilgreind stærð reitsins í skilmálatöflu er 1,0 og breytist ekki.

4 Umhverfisáhrif

Svæðið sem breytingin nær til er alfarið helgað heilbrigðisþjónustu sem og næsta nágrenni þess en þar er t.a.m. að finna fjölbreytt búsetuúrræði fyrir aldraða. Núverandi hjúkrunarheimili er komið til ára sinna og brýn þörf á úrbótum. Nýtt hjúkrunarheimili mun leysa hið eldra af hólmi og hafa jákvæð áhrif á samfélagið.

Staðsetning nýbyggingarinnar í hlíðinni ofan við Hvamm og Heilbrigðisstofnun Þingeyinga verður áhugavert viðfangsefni fyrir þá hönnuði sem munu taka þátt í samkeppninni. Í samkeppnislýsingu fyrir var m.a. lögð áhersla á og gerð krafa um að nýbygging falli vel að nærumhverfi sínu og vinni vel með landslagi. Gott útsýni er úr hlíðinni yfir nálægar byggingar, út á sjó og til fjalla, og góðar tengingar eru við nálæg útivistarsvæði. Vönduð og metnaðarfull bygging í hlíðinni, sem vinnur vel með aðliggjandi byggð og náttúrulegu landslagi, hefur jákvæð áhrif á heildarsýn svæðisins. Líklega verður gengið á graslendi við uppbyggingu nýja hjúkrunarheimilisins en það er á engan hátt sérstætt eða mikilvægt.

5 Málsmæðferð

Lýsing vegna breytingar á aðalskipulagi var kynnt almenningi og umsagnaraðilum í samræmi við 30. gr. skipulagslaga nr. 123/2010 frá 6.-29. nóvember 2019. Lýsingin var kynnt á vef sveitarfélagsins og send umsagnaraðilum. Umsagnir bárust frá Veðurstofu Íslands, Vegagerðinni, Skipulagsstofnun, Minjastofnun og Heilbrigðiseftirliti Norðurlands Eystra en engin þessara umsagna fól í sér athugasemdir við lýsinguna.

Umsagnaraðilar eru:

- ▶ Skipulagsstofnun
- ▶ Umhverfisstofnun
- ▶ Vegagerðin
- ▶ Heilbrigðiseftirlit Norðurlands eystra
- ▶ Minjastofnun Íslands
- ▶ Veðurstofa Íslands
- ▶ Aðliggjandi sveitarfélög

Tillaga að breytingu á aðalskipulagi var kynnt á vinnslustigi í mars 2020 og tímafrestur gefinn til að gera athugasemdir við tillögunu. Engar umsagnir eða athugasemdir bárust vegna vinnslutillögunnar.

Tillaga að breytingu er nú auglýst í samræmi við 36. gr. skipulagslaga nr. 123/2010. Tillagan verður auglýst með áberandi hætti á vef Norðurþings og hún verður til sýnis á skrifstofu sveitarfélagsins. Frestur til að gera athugasemdir skal ekki vera skemmri en sex vikur. Athugasemdum sem kunna að berast verður svarað og gerð grein fyrir viðbrögðum sveitarstjórnar við þeim. Breytingin öðlast gildi við birtingu í B-deild stjórnartíðinda.

Samþykkt og staðfesting

Aðalskipulagsbreyting þessi sem auglýst hefur verið skv. 32. gr. skipulagslaga nr. 123/2010 var samþykkt í sveitarstjórn þann _____.

Aðalskipulagsbreyting þessi var staðfest af Skipulagsstofnun þann _____.

f.h. Norðurlþings