

September 2009

Félagspjónusta Norðurljóða
Heimsfaraldur inflúensu
Viðbragðsáætlun í málefnum
fatlaðra



**Félagspjónusta
Norðurljóða**

Efnisyfirlit

Formáli.....	3
1. <i>Inngangur</i>	4
2. <i>Heimsfaraldur influensu</i>	5
3. <i>Háskastig almanna</i>	6
4. <i>Virkjun viðbragðsáætlana ráðuneyta</i>	<i>Error! Bookmark not defined.</i>
5. <i>Stjórnkerfi</i>	<i>Error! Bookmark not defined.</i>
6. <i>Starfssvæði ráðuneytisins</i>	15
7. <i>Áhættumat ráðuneytisins</i>	16
8. <i>Viðbragðsáætlun ráðuneytisins við heimsfaraldri influensu</i>	18
8.1 <i>Mikilvægir verkþættir ráðuneytisins og skipurit</i>	<i>Error! Bookmark not defined.</i>
8.2 <i>Lykilstarfsmenn og staðgenglar í influensufaraldri</i>	20
8.3 <i>Óumflýjanlegar aðgerðir og daglegt upplýsingaflæði</i>	25
8.4 <i>Aðgerðir til þess að viðhalda rekstri ráðuneytis í faraldri</i>	25
Meta áhrif birgja og kanna lágmarksbirgðir	25
Reglur um fundahöld	25
Reglur um ferðalög starfsmanna	25
Reglur um veikindaleyfi og umönnunarleyfi starfsmanna	26
Reglur um sveigjanlega staðsetningu starfsmanna og sveigjanlegan vinnutíma	26
Reglur um þjálfun starfsmanna á fleiri en einu sviði.....	26
Reglur um breytta þjónustu við viðskiptavinum	26
8.5 <i>Viðbrögð við aukinni hættu innan ráðuneytis</i>	26
Eyðing smitefnis	26
Heilsufarsleg atriði starfsmanna og influensueinkenni	27
Reglur um hreinlæti og meðhöndlun úrgangs	27
Ráðstafanir til að fækka smitleiðum	28
8.6 <i>Gátlistar</i>	29
Allar skrifstofur félags- og tryggingamálaráðuneytisins.....	29
9. <i>Samskiptaleiðir</i>	30
10. <i>Kort og teikningar</i>	<i>Error! Bookmark not defined.</i>
11. <i>Dreifingarlisti</i>	33
12. <i>Breytingasaga</i>	<i>Error! Bookmark not defined.</i>
13. <i>Fylgiskjal 1: Listi yfir lykilstarfsmenn; nafn, heimili og símanr.</i>	34

Formáli

Samkvæmt 15. grein laga um almannavarnir nr. 82/2008 ber ráðuneytum og undirstofnunum þeirra að gera viðbragðsáætlanir sem skulu undirritaðar og staðfestar af réttum yfirvöldum.

Ráðuneytin, í samvinnu við almannavarnadeild ríkislögreglustjórans og embætti sóttvarnalæknis, gerðu sniðmát að viðbragðsáætlun fyrir ráðuneytin til að fara eftir þegar til heimsfaraldurs influensu kemur í samræmi við framangreinda lagagrein.

Markmið viðbragðsáætlunarinnar eru að tryggja skipulögð og samræmd viðbrögð þegar til influensufaraldurs kemur. Hvert ráðuneyti og undirstofnanir þess útfærir nánar sína viðbragðsáætlun með það að markmiði að tryggja órofinn rekstur þess miðað við að atvinnulíf í landinu verði skert í ákveðinn tíma vegna faraldursins.

Ábyrgð á viðbragðsáætlun er á höndum viðkomandi stjórnenda.

1. Inngangur

Viðbragðsáætlun þessari er ætlað að segja fyrir um skipulag og stjórn aðgerða innan [félags- og tryggingamálaráðuneytisins](#) í kjölfar heimsútbreiðslu influensu.

Áætlunin miðast við að atvinnulíf í landinu verði skert í ákveðinn tíma, hluti þjódarinnar verði rúmfastur vegna veikinda og dánartíðnin verði umfram það sem búast má við í venjulegu árferði. Markmið áætlunarinnar eru að tryggja skipulögð og samræmd viðbrögð allra ráðuneyta sem og starfsmanna innan ráðuneytisins þegar til influensufaraldurs kemur. Áætlunin er unnin í samræmi við stigskiptingu og tilmæli almannavarna.

Við gerð áætlunarinnar er meðal annars stuðst við lög um almannavarnir nr. 82/2008 og lög um sóttvarnir nr. 19/1997. Einnig eru sóttar upplýsingar úr bæklingi sem upphaflega var gerður fyrir Írland; *Business Continuity Planning. Responding to an Influenza Pandemic*.

Gerð áætlunarinnar er í samræmi við Landsáætlun almannavarna vegna heimsfaraldurs influensu frá árinu 2008 og í samræmi við gátlista um órofinn rekstur fyrirtækja sem gefinn var út af sóttvarnalækni, almannavarnadeild ríkislögreglustjóra, ASÍ, viðskiptaráðuneyti og Samtökum atvinnulífsins. Ekki er um endanleg fyrirmæli að ræða og getur ráðuneytisstjóri og yfirmaður öryggismála ráðuneytisins ákveðið breytta starfstilhögun með tilliti til ástands og aðstæðna hverju sinni.

Ábyrgð á áætlun þessari er í höndum félagsmálastjóra Félagsþjónustu Norðurþings. Áætlunin skal endurskoðuð a.m.k. á fimm ára fresti, en yfirfarin árlega t.d. hvað varðar boðleiðir, gátlista og starfssvæði innan stofnunarinnar. Ef miklar breytingar verða á starfsemi stofnunarinnar skal áætlunin þegar í stað endurskoðuð.

Áætlunin skal kynnt fyrir starfsmönnum og er vistuð á vefsíðu [Félagsþjónustu Norðurþings](#) www.nordurthing.is

Áætlun þessi tekur þegar gildi.

Húsavík 4. september, 2009

Freydís Jóna Freysteinsdóttir

félagsmálastjóri

Erla Alfreðsdóttir

deildarstjóri um málefni fatlaðra

2. Heimsfaraldur influensu

Saga heimsfaraldra influensu

Allt frá 16. öld hafa heimsfaraldrar influensu riðið yfir heiminn að minnsta kosti tvisvar til þrisvar á öld. Afl heimsfaraldra fjarar út með tímanum og breytast þeir í árstíðabundna influensu. Ein ástæða fyrir því er að þegar heimsfaraldur skellur á er engin mótstaða í mannfólkinu því um nýja veiru er að ræða. Smám saman byggist upp mótstaða hjá mönnum en veirufaraldrarnir geta haldið áfram að ganga vegna smávægilegra breytinga í mótefnavökum influensunnar en fólk er að hluta til varið vegna krossónæmis.

Á 20. öldinni riðu þrjár heimsfaraldrar influensu yfir. Sá fyrsti geisaði 1918 og var afar mannskæður. Hann var nefndur spánska veikin en talið er að 50-100 milljón manns hafi látið lífið af hans völdum. Hinir tveir heimsfaraldrarnir riðu yfir 1957 og 1968 en ollu mun minna manntjóni. Á Íslandi gekk spánska veikin á Suð-vesturhluta landsins á tímabilinu frá október til desember 1918 en áður hafði væg sumarinfluensa gengið yfir 1918. Spánska veikin hófst í ágúst í Evrópu og Norður-Ameríku.

Talið er að um 60% Reykvíkinga hafi veikst af spánsku veikinni og að allt að 500 manns látist á landinu öllu. Íslendingar geta dregið nokkurn lærdóm af reynslu þjóðarinnar frá þeim tíma. Til að hindra útbreiðslu veikinnar voru settar ferðatakmarkanir og lokað var fyrir umferð um Holtavörðuheidi og einnig yfir Mýrdalssand. Með þessu tókst að hindra að veikin bærist á Norðurland og Austurland en til Vestfjarða barst hún með skipum.

Þar sem að fyrri faraldrar hafa riðið yfir á um 40 ára fresti og síðasti faraldur geisaði fyrir 40 árum hefur verið búist við nýjum faraldri í nokkurn tíma. Í apríl 2009 greindist nýr stofn influensuveiru í mönnum (H1N1) í Mexíkó og Bandaríkjunum. Þessi stofn breiddist nokkuð hratt út í þessum löndum og olli allnokkrum dauðsföllum einkum í Mexíkó. Í byrjun maí hefur hinn nýi stofn greinst í öllum heimsálfum nema Afríku en dauðsföll verið fátíð utan Mexíkó. Þegar þetta er skrifað, í maí 2009, hefur eitt tilfelli influensu A H1N1 greinst á Íslandi. Um milda sýkingu var að ræða og ekki var þörf á innlögn á sjúkrahús. Þá hefur skæð influensa af A stofni (H5N1) breiðst út í fuglum undanfarin 10 ár og í stöku tilfellum borist í menn með alvarlegum afleiðingum. Það er því ljóst að alvarlegur heimsfaraldur influensu getur skolið á á næstunni og því mikilvægt að fyrir liggja viðbragðsáætlanir hér á landi sem hindrað geta útbreiðslu hans og dregið úr alvarlegum afleiðingum.

Mikilvægt er að ráðuneytin geti haldið starfsemi sinni áfram sem mest óraskaðri þrátt fyrir heimsfaraldur influensu og er gerð viðbragðsáætlunar afar nauðsynleg í þeim tilgangi.

Markmið viðbragðsáætlunar ráðuneytisins

Viðbragðsáætlun vegna heimsfaraldurs influensu miðar að því að lágmarka áhrif influensufaraldurs á vinnustaðnum með því að:

- Skilgreina mikilvæga verkþætti ráðuneytisins og lykilstarfsmenn og staðgengla.
- Draga úr útbreiðslu faraldurs á vinnustaðnum og lágmarka smithættu.
- Styrkja nauðsynlega starfsemi og treysta innviði þess.
- Upplýsa starfsmenn og veita nauðsynlega fræðslu.

3. Háskastig almannavarna

Almannavarnastig

Viðbragðsáætlunum almannavarna er skipt í þrjú stig sem skilgreina alvarleika þess ástands sem steðjar að. Almennavarnastigin eru: Óvissustig, Hættustig og Neyðarstig.

Til þess að gefa til kynna umfang almannavarnaviðbragða þ.e. fjölda þeirra eininga sem virkjaðar eru í þágu almannavarna í hvert sinn, þörf fyrir víðtæka samhæfingu og fjölda stjórnstiga er hægt að skilgreina umfang á hverju almannavarnastigi með litum sem hér segir:

- **Grænt**

Atburði er sinnt af fáum viðbragðsaðilum

- **Gult**

Alvarlegur atburður og sinnt af mörgum viðbragðsaðilum

- **Rautt**

Mjög umfangsmikill atburður á mörgum svæðum

- **Svart**

Þjóðarvá - hamfarir eða atburðir sem hafa áhrif á mörg umdæmi á sama tíma.

Með hliðsjón af þessu taka sóttvarnalæknir og ríkislögreglustjóri ákvörðun um umfang aðgerða hverju sinni og upplýsa viðbragðsaðila.

Óvissustig

Athuganir, mælingar, hættumat

Skilgreining:

Nýr undirflokkur inflúensuveiru greinist í mönnum en sýking milli manna er ekki þekkt nema í undantekningartilfellum og þá við mjög náið samband.

Ráðstafanir ákveðnar af ríkislögreglustjóra og sóttvarnalækni með hliðsjón af alvarleika faraldurs:

1. Samráð / samstarf er við mikilvæg erlend samtök og stofnanir.
2. Samráð / samstarf milli innlendra stofnana, samtaka, fyrirtækja og félaga.
3. Skráning upplýsinga um staði þar sem smitsjúkdómur geisar.
4. Athugun á birgðastöðu matar, lyfja og annarrar nauðsynjavöru.
5. Athugun á boðleiðum, fjarskiptum og fleiru þess háttar.
6. Æfingar, almannavarnaæfing, minni æfingar innan stofnana og / eða hjá aðilum, sem hafa sameiginleg verkefni.

Hættustig

Viðbúnaður vegna hættu

Skilgreining:

1. Enginn staðfest sýking hérlendis.
2. Litlar hópsýkingar af völdum nýs undirflokks inflúensuveirunnar brjótast út hjá mönnum á takmörkuðu svæði en veiran virðist ekki hafa lagað sig vel að mönnum.
3. Umtalsverðar hópsýkingar brjótast út hjá mönnum en þær eru enn staðbundnar. Vísbendingar eru um að veiran aðlagist mönnum í vaxandi mæli en þó ekki þannig að umtalsverð hætta sé á heimsfaraldri.

Ráðstafanir ákveðnar af ríkislögreglustjóra og sóttvarnalækni með hliðsjón af alvarleika faraldurs:

1. Ráðstafanir gerðar til að koma í veg fyrir að sýktir einstaklingar komi til Íslands.
2. Komi fólk frá sýktum svæðum til Íslands fer fyrsta læknisrannsókn fram í flughöfnum (Keflavík) og höfnum.
3. Söfnun og úrvinnsla faraldursfræðilegra upplýsinga.
4. Hugsanlega loka einhverjum höfnum / flugvöllum.
5. Heimasóttkví hugsanlega beitt gegn þeim sem eru einkennalausir en gætu hafa smitast.
6. Skip hugsanlega sett í sóttkví.
7. Skipulögð dreifing / taka fyrirbyggjandi inflúensulyfja meðal áhættuhópa íhuguð.
8. Athuga með heimköllun Íslendinga frá svæðum þar sem hópsýkingar af völdum nýs stofns inflúensu hafa brotist út.

Neyðarstig

Neyðaraðgerðir vegna atburða

Skilgreining;

1. Stofn inflúensuveirunnar hefur fundist í einum eða fleiri einstaklingum hérlendis eða heimsfaraldri hefur verið lýst yfir. Vaxandi og viðvarandi útbreiðsla smits meðal manna

Ráðstafanir ákveðnar af ríkislögreglustjóra og sóttvarnalækni með hliðsjón af alvarleika faraldurs:

1. Viðbragðskerfi að fullu virkjað.
2. Samkomubann, lokun skóla o.fl.
3. Útskrift sjúklinga af sjúkrahúsum.
4. Skipulögð dreifing / taka fyrirbyggjandi inflúensulyfja meðal áhættuhópa.

Skammstafanir og orðskýringar

AR	Sýkingartíðni
AST	Aðgerðastjórn/-stjóri
AVD	Almannavarnadeild
AVN, Avvarnarnefnd	Almannavarnanefnd
CFR	Dánarhlutfall sjúkdóms
ECDC	Sóttvarnastofnun Evrópusambandsins
LL	Landlæknisembættið
RLS	Ríkislögreglustjórinn
RÚV	Ríkisútvarpið
SÁBF	Stjórnun-Áætlun-Bjargir-Framkvæmd, fjórir megin verkþættir verkþáttaskipuritsins
SST	Samhæfingarstöðin, Skógarhlíð
SSUS	Stjórnskipuð samstarfsnefnd um sóttvarnir
SVL	Sóttvarnalæknir
VST	Vettvangsstjórn
WHO	Alþjóðaheilbrigðismálastofnunin

FOR	Forsætisráðuneyti
DKM	Dóms- og kirkjumálaráðuneyti
FTR	Félags- og tryggingamálaráðuneyti
FJR	Fjármálaráðuneyti
HBR	Heilbrigðisráðuneyti
IDN	Iðnaðarráðuneyti
MRN	Menntamálaráðuneyti
SAM	Samgönguráðuneyti
SLR	Sjávarútvegs- og landbúnaðarráðuneyti
UMH	Umhverfisaráðuneyti
UTN	Útanríkisráðuneyti
VRN	Viðskiptaráðuneyti

Sóttvarnaráðstafanir

Heilbrigðisráðherra kveður á um **samkomubann** samkvæmt tillögu sóttvarnalæknis (sbr. 12. gr. laga nr. 19/1997). Almannavarnadeild ríkislögreglustjóra sér um framkvæmd samkomubanns í samvinnu við dómsmálaráðuneyti og lögreglustjóra. Í samkomubanni felst að fjöldasamkomur eru óheimilar s.s. fundarhöld, skólastarf, skemmtanir á borð við dansleiki, leiksýningar og kirkjuathafnir á borð við messur. Samkomubann er sett samkvæmt nánari fyrirætlun sóttvarnalæknis. Þegar ekki eru lengur forsendur fyrir samkomubanni er það heilbrigðisráðherra sem afléttir samkomubanni samkvæmt tillögu sóttvarnalæknis.

Heilbrigðisráðherra er heimilt að fenginni tillögu sóttvarnalæknis að **takmarka ferðafrelsi** manna með því að grípa til afkvíunar byggðarlaga og landsins alls og einangrunar sýktra manna, sbr 12. gr. sóttvarnalaga nr. 19/1997. Sóttvarnalæknir gefur fyrirætlun um nánari tilhögun takmarkana á ferðafrelsi. Almannavarnadeild sér um framkvæmd þessara ráðstafana í samvinnu við dóms- og kirkjumálaráðuneyti og lögreglustjóra.

Háskastig WHO

Alþjóðaheilbrigðisstofnunin (WHO) í samvinnu við sóttvarnastofnanir í Bandaríkjunum (CDC) og Evrópu (ECDC) ásamt framkvæmdastjórn ESB hafa með sér náð samstarf við að fylgjast með og meta stöðu og alvarleika influensufaraldra. Íslendingar fá upplýsingar frá WHO og hafa jafnframt nána samvinnu við ECDC og ESB um vöktun og viðbrögð.

Í stigaskipan WHO er gert ráð fyrir þremur skeiðum í heimsfaraldri; *skeið á milli heimsfaraldra*, *viðvörðunarskeiði* og *skeiði heimsfaraldurs*. Innan hvers skeiðs eru skilgreind mismunandi stig og eru þau sex talsins.

Stig WHO segja meira til um útbreiðslu frekar en alvarleika sýkingar. Stig 6, *skeið heimsfaraldurs*, getur verið vaxandi útbreiðsla á vægri influensu. Viðbragðsáætlun ráðuneyta gegn heimsfaraldri influensu er gerð með háskastig almannavarna til hliðsjónar en stigaskipan WHO er mikið notuð í fjölmiðlum og er sett hér fram til skýringar.

Háskastig WHO	
Stig heimsfaraldurs	Markmið aðgerða
<p>Skeið milli heimsfaraldra</p> <p>Stig 1. Enginn nýr influensustofn hefur greinst í mönnum.</p> <p>Stig 2. Enginn nýr stofn influensuveiru hefur greinst í mönnum. Stofn influensuveiru geisar í dýrum og talinn geta ógnað mönnum.</p> <p>Viðvörðunarskeið</p> <p>Stig 3. Nýr stofn influensuveiru hefur greinst í mönnum en ekki er vitað til þess að hann berist manna á milli nema í undantekningartilfellum og þá við mjög náð samband manna.</p> <p>Stig 4. Litlar hópsýkingar brjótast út hjá mönnum á takmörkuðu svæði af völdum nýs stofns influensu en hann virðist ekki hafa lagað sig vel að mönnum.</p> <p>Stig 5. Umtalsverðar hópsýkingar brjótast út hjá mönnum en þær eru enn staðbundnar. Vísbendingar eru um að veiran hafi í vaxandi mæli aðlagast mönnum, þó ekki í þeim mæli að umtalsverð hætta sé á heimsfaraldri.</p> <p>Skeið heimsfaraldurs</p> <p>Stig 6. Heimsfaraldur: Vaxandi og viðvarandi útbreiðsla smits á meðal manna.</p>	<p>Styrkja viðbúnað við heimsfaraldri influensu.</p> <p>Lágmarka hættu á smiti, uppgötva og tilkynna slík smit án tafar.</p> <p>Tryggja hraða greiningu á nýjum stofni veirunnar. Greina tilfelli fljótt og tilkynna þau án tafar. Hröð viðbrögð við fleiri tilfellum.</p> <p>Halda nýjum stofni innan afmarkaðs svæðis/uppsprettu eða seinka útbreiðslu og vinna tíma til að bregðast við (bóluefni ofl.).</p> <p>Hámarksáhersla er lögð á að koma í veg fyrir eða seinka útbreiðslu og, ef mögulegt, afstýra heimsfaraldri og vinna tíma til að hrinda í framkvæmd sóttvarnaráðstöfunum.</p> <p>Draga úr afleiðingum heimsfaraldurs eins og unnt er.</p>

4. Starfseiningar, þjónusta og forgangur hjá Félagsþjónustu Norðurlings í málefnum fatlaðra

Á vegum Félagsþjónustu Norðurlings er starfsrækt sambýli fyrir fjölfatlaða einstaklinga, þjálfunarheimili fyrir þroskaskerta einstaklinga og hæfing fyrir fatlaða, auk þess sem fötluðum einstaklingum er sinnt með liðveislu, frekari liðveislu, stuðningsfjölskyldum og skammtí mavistun.

Í eftirfarandi töflu má sjá starfseiningar og aðra þjónustu Félagsþjónustu Norðurlings í málefnum fatlaðra og stjórnendur þeirra:

Starfseining	Stjórnandi	Fjöldi starfsm.	Fjöldi íbúa	Forg.
Pálsgarður sambýli	Sigurhanna Salómons dóttir	13	5	1
Sólbrekka þjálfunarheimili	Dögg Stefáns dóttir (í leyfi) Þorgrímur Sigmundsson	5	4	2
Miðjan hæfing	Aníta Stefáns dóttir	2		3
Setrið geðræktarmiðstöð	Marzenna Katarzyna Cybulska	2		3
Önnur þjónusta	Stjórnandi	Fjöldi starfsm.	Fjöldi skjólst.	
Félagsleg liðveisla	Erla Alfreðs dóttir	1	*	3
Frekari liðveisla	Kristín Magnúsdóttir	3	6	1
Stuðningsfjölskyldur	Erla Alfreðs dóttir	1	*	3
Skammtí mavistun	Erla Alfreðs dóttir	1	1	3
Félagsþjónusta	Freydís Jóna Freysteins dóttir og Erla Alfreðs dóttir	2		3

Forgangur

Þjónusta er skipt í forgangsstig eftir mikilvægi. Sú þjónusta sem fær **forfangsstigið 1** er sú þjónusta sem mikilvægast er að sinna. Sú þjónusta er bráðnauðsynleg og alls ekki hægt að sleppa þeirri þjónustu. **Forfangsstigið 2** er mikilvæg þjónusta en hægt er að sleppa henni í stuttan tíma ef aðstæður verða þess eðlis að mjög erfitt reynist að veita hana. **Forfangsstigið**

3 er þjónusta sem er mikilvæg en þess eðlis að hægt er að sleppa henni um nokkurt skeið ef erfitt reynist að veita hana. Ekki er gerð neyðaráætlun um þjónustu á forgangsstigi 3.

Rekstur stofnana og þjónusta

Pálsgarður, sími 464 1320

Forstöðumaður er Sigurhanna Salómons dóttir kennari og sérkennari.

Íbúar eru fimm og allir fjölfatlaðir á aldrinum 23ja-70 ára, þrír karlar og tvær konur. Þörf er á sólarhringsþjónustu og því er sinnt af 13 starfsmönnum í sjö og hálfu stöðugildi. **Forgangsstig 1.**

Þjálfunarheimilið Sólbrekku 28, sími 464 1664/862 1664

Forstöðumaður er Dögg Stefánsdóttir, BA í sálfræði. Afleysing, Þorgrímur Sigmundsson félagsliði.

Þjálfunarheimilið að Sólbrekku 28 er fyrir þroskaskert ungmenni sem vilja flytja að heiman og í sjálfstæða búsetu en þurfa stuðning og þjálfun í færni við daglegar athafnir og við félagsleg samskipti. Stöðugildi eru fjögur og hálf, sem sinnt er af fimm starfsmönnum. Íbúar að Sólbrekku 28 eru fjórir. **Forgangsstig 2.**

Miðjan. Hæfing/iðja, sími 464 1201/464 9777

Forstöðumaður Miðjunnar er Anita Stefánsdóttir iðjupjálfi.

Markmið Miðjunnar eru að efla alhliða þroska og sjálfstæði einstaklingsins, viðhalda og auka þá færni sem einstaklingurinn hefur náð. Þar fer fram hæfing/iðja fyrir fatlaða. Jafnframt er markmiðið að veita vellíðan og öryggi og efla frumkvæði og koma til móts við sjálfsákvörðunarrétt. Notendur eru frá 13 ára aldri og um 20 talsins. Þeir skiptast í þrjá hópa: 1) fólk með væga þroskahömlun og/eða sértæka námsörðugleika, 2) fjölfatlaðir einstaklingar sem eru íbúar í Pálsgarði og 3) fólk með þroskahömlun sem er í sjálfstæðri búsetu eða býr í foreldrahúsum. **Forgangsstig 2.**

Setrið, geðræktarmiðstöð, sími 464 1740

Forstöðumaður Seturs er Marzenna Cybulska iðjupjálfi

Setrið, geðræktarmiðstöð er batahvetjandi stuðningsúrræði fyrir einstaklinga innan Þingeyjarsýslu sem búa, eða hafa búið við geðraskanir, atvinnuleysi og/eða alvarleg veikindi með þeim afleiðingum að lífsgæði þeirra hafa skerst.

Markmið Setursins eru m.a. að efla sjálfstraust og ábyrgð til félagslegrar þátttöku, að auka færni til samskipta, að efla þátttöku í ýmiskonar iðju, að efla virkni og þátttöku í daglegu lífi, að efla trú á eigin áhrifamátt, að draga úr fordómum gegn geðröskunum, að draga úr neikvæðum áhrifum geðraskanana á einstaklinga, fjölskyldur og samfélagið í heild, að fækka innlögnum á geðdeildir og að efla geðheilbrigði.

Félagsleg liðveisla

Umsjón: Erla Alfreðsdóttir deildarstjóri um málefni fatlaðra.

Félagsleg liðveisla er ætluð til stuðnings við að taka þátt í samfélagsinu. Hámarkstími eru 24 stundir á mánuði og eru laun greidd af viðkomandi sveitarfélagi. **Forgangsstig 3.**

Frekari liðveisla

Umsjón hefur Kristín Magnúsdóttir félagsliði

Frekari liðveisla er sett inn hjá notendum þegar meiri þjónustu þarf en 24 stundir á mánuði vegna sjálfstæðrar búsetu eða annarra þátta en félagsleg liðveisla nær yfir. Frekari liðveisla er greidd af ríkinu og er sett inn þegar sveitarfélagið hefur uppfyllt sínar skyldur vegna félagslegrar liðveislu. Þetta árið störfuðu þrír starfsmenn við frekari liðveislu í samtals 170% starfi við að sinna 8 aðilum með fötlun, þar af fjórum sem geta ekki verið tímabundið án þjónustu (**forgangsstig 1**) og fjórum sem geta tímabundið verið án þjónustu (**forgangsstig 2**).

Stuðningsfjölskyldur

Umsjón: Erla Alfreðsdóttir deildarstjóri um málefni fatlaðra

Stuðningsfjölskyldur eru ráðnar í ákveðinn fjölda sólarhringa á mánuði og ætlaðar til að gefa börnum með fötlun tilbreytingu og til hvíldar fyrir fjölskyldur fatlaðra barna.

Stuðningsfjölskyldur eru 12 fyrir 10 notendur. Notendur eru ýmist með 2, 3 eða 5 sólahringa í mánuði og fer það eftir fötlun hve mörgum sólahringum þeir eiga rétt á. Þar sem ekki er möguleiki á skammtí mavistun á þjónustusvæðinu hafa fjölskyldur fengið auka sólahringa hjá stuðningsfjölskyldum þegar þörf hefur verið á því. **Forgangsstig 3.**

Skammtí mavistun

Umsjón: Erla Alfreðsdóttir deildarstjóri um málefni fatlaðra

Aðgangur er að skammtí mavistun á Akureyri sem einn aðili nýtir sér sem stendur. **Forgangsstig 3.**

5. Viðbragðsáætlun ríkisins

Ríkisstjórn Íslands

Frumskylda ríkisvaldsins er að stuðla að öryggi og heilbrigði borgaranna. Til þess að svo megi verða er nauðsynlegt að tryggja öryggi ríkisins og heildarhagsmuni samfélagsins. Nauðsynlegt er að forgangsraða verkefnum hins opinbera og verja innri stoðir samfélagsins til þess að viðhalda nauðsynlegustu starfsemi. Forgangsröðun fyrirbyggjandi sóttvarnaráðstafana þarf að taka tillit til þessara þátta þannig að þeir starfsmenn sem halda uppi heilbrigðiskerfinu, annast neyðarþjónustu og öryggis ríkisins og þeir sem halda gangandi innri stoðum samfélagsins séu sérstaklega varðir.

Öll ráðuneyti og stofnanir þurfa að útbúa eigin viðbragðsáætlun sem miða að því að tryggja öryggi og heilsu starfsmanna og tryggja að hægt verði að viðhalda mikilvægri starfsemi meðan á heimsfaraldri stendur. Þær forsendur sem lagðar eru til grundvallar við áætlunargerðina eru að heimsfaraldur gangi yfir landið á um 12 vikum og gengið út frá því að allt að 50% starfsmanna mæti ekki til vinnu á meðan ástandið varir.

Ríkisstjórnin verður að vera vel upplýst um stöðu mála á hverri stundu til að geta tekið mikilvægar ákvarðanir með skjótum hætti þegar á þarf að halda. Stjórnvöld þurfa að geta brugðist við miklum starfsmannaskorti sem getur lamað mikilvæga starfsemi og dreifingu nauðsynja. Því er mikilvægt að stjórnvöld ákveði forgangsröðun á mikilvægri starfsemi og nauðsynlegasta starfskrafti fyrirfram. Stjórnvöld þurfa þannig að forgangsraða hvaða starfsemi sé mikilvægust til þess að halda samfélaginu gangandi og mæla fyrir um tímabundna niðurlagningu starfsemi sem ekki er eins brýn.

Almannavarna- og öryggismálaráð

Stefna stjórnvalda í almannavarna- og öryggismálum skal mörkuð af almannavarna- og öryggismálaráði til þriggja ára í senn. Í almannavarna- og öryggismálastefnu stjórnvalda skal gera grein fyrir ástandi og horfum í almannavarna- og öryggismálum í landinu, fjalla um áhersluatriði varðandi skipulag almannavarna- og öryggismála, forvarnastarf, nauðsynlega samhæfingu á efni viðbragðsáætlana og starfsemi opinberra stofnana á því sviði, sbr. VI. kafla laga þessara, nauðsynlegar birgðir til þess að tryggja lífsafkomu þjóðarinnar á hættutímum, endurreisn eftir hamfarir og aðrar aðgerðir sem ráðið telur nauðsynlegar til þess að markmið laga þessara náist.

Umsýsla vegna almannavarna- og öryggismálaráðs og undirbúningur vegna funda þess er í höndum dómsmálaráðherra.

Í almannavarna- og öryggismálaráði eiga sæti forsætisráðherra, sem jafnframt er formaður þess, dómsmálaráðherra, samgönguráðherra, umhverfisráðherra, heilbrigðisráðherra, utanríkisráðherra og iðnaðarráðherra. Þar að auki er forsætisráðherra heimilt að kveðja allt að tvo ráðherra í viðbót til setu í ráðinu í senn vegna sérstakra mála.

Einnig eiga sæti í almannavarna- og öryggismálaráði:

1. Ráðuneytisstjóri forsætisráðuneytis.

2. Ráðuneytisstjóri dómsmálaráðuneytis, ríkislögreglustjóri og forstjóri Landhelgisgæslu Íslands.
3. Ráðuneytisstjóri samgönguráðuneytis, flugmálastjóri, forstjóri Póst- og fjarskiptastofnunar, siglingamálastjóri og vegamálastjóri.
4. Ráðuneytisstjóri umhverfissráðuneytis, veðurstofustjóri, brunamálastjóri og forstjóri Umhverfisstofnunar.
5. Ráðuneytisstjóri heilbrigðisráðuneytis, landlæknir, sóttvarnalæknir og forstjóri Geislavarna ríkisins.
6. Ráðuneytisstjóri utanríkisráðuneytis.
7. Ráðuneytisstjóri iðnaðarráðuneytis, orkumálastjóri og forstjóri Landsnets.
8. Fulltrúi Slysavarnafélagsins Landsbjargar.
9. Fulltrúi Rauða kross Íslands.
10. Fulltrúi samræmdrar neyðarsvörunar.

Að auki skipar forsætisráðherra tvo fulltrúa til setu í ráðinu samkvæmt tilnefningu Sambands íslenskra sveitarfélaga.

Sóttvarnalæknir

Við embætti landlæknis starfar sóttvarnalæknir sem ber ábyrgð á sóttvörnum í landinu samkvæmt lögum nr. 19/1997 undir yfirstjórn ráðherra. Hann skipuleggur og samræmir sóttvarnir og ónæmisáðgerðir um land allt, m.a. með útgáfu leiðbeininga um viðbrögð við farsóttum.

Ef tilkynningar til sóttvarnalæknis um smitsjúkdóma benda til að farsótt sé yfirvofandi skal hann þegar í stað gera heilbrigðisráðherra viðvart. Ráðherra ákveður að tillögu sóttvarnaráðs hvort grípa skuli til opinberra sóttvarnaráðstafana, svo sem ónæmisáðgerða, einangrunar smitaðra, sótthreinsunar, afkvíunar byggðarlaga eða landsins alls, lokunar skóla eða samkomubanns. Sóttvarnalæknir getur beitt slíkum vörnum til bráðabirgða án þess að leita heimildar fyrirfram ef hann telur að hvers konar töf sé hættuleg, en gera skal hann ráðherra jafnskjótt kunnar ráðstafanir sínar.

Samhæfingarstöð almannavarna

Samhæfingarstöðin (SST) er stjórnstöð sérstakra aðgerða og samhæfir á milli umdæma. Stöðin er staðsett í Björgunarmiðstöðinni að Skógarhlíð 14, Reykjavík. Samhæfingarstöðin er virkjuð að fullu þegar NEYÐARSTIGI hefur verið lýst yfir og eftir það fer samræming og stjórnun aðgerða fram í stöðinni, nema annað sé ákveðið af stóttvarnalækni. Á HÆTTUSTIGI hefst undirbúningur vegna virkjunar og er þá hluti áhafnar að störfum í stöðinni. Samhæfingarstöðin skipuleggur stuðning við þá sem þess óska samkvæmt beiðni hverju sinni.

6. Starfssvæði Félagsþjónustu Norðurbings í málefnum fatlaðra

Starfsemi Félagsþjónustu Norðurbings í málefnum fatlaðra fer fram á þjónustusvæði Félagsþjónustu Norðurbings. Þjónustusvæðið nær yfir Þingeyjasýslur auk Bakkafjarðar. Skrifstofa málefna fatlaðra er staðsett innan Félagsþjónustu Norðurbings að Ketilsbraut 7-9 á Húsavík. Starfseiningarnar sem starfræktar eru á vegum Félagsþjónustu Norðurbings í málefnum fatlaðra eru: Sambýlið Pálsgarður, Þjálfunarheimilið í Sólbrekku, Miðjan (hæfing/iðja), Setrið-geðræktarmiðstöð og eru allar staðsettar á Húsavík. Keypt er þjónusta hjá Skammtímavistun á Akureyri. Önnur starfsemi (s.s. félagsleg liðveisla, frekari liðveisla og stuðningsfjölskyldur) fer fram víðsvegar um þjónustusvæðið.

7. Áhættumat Félagsþjónustu Norðurlþings í málefnum fatlaðra

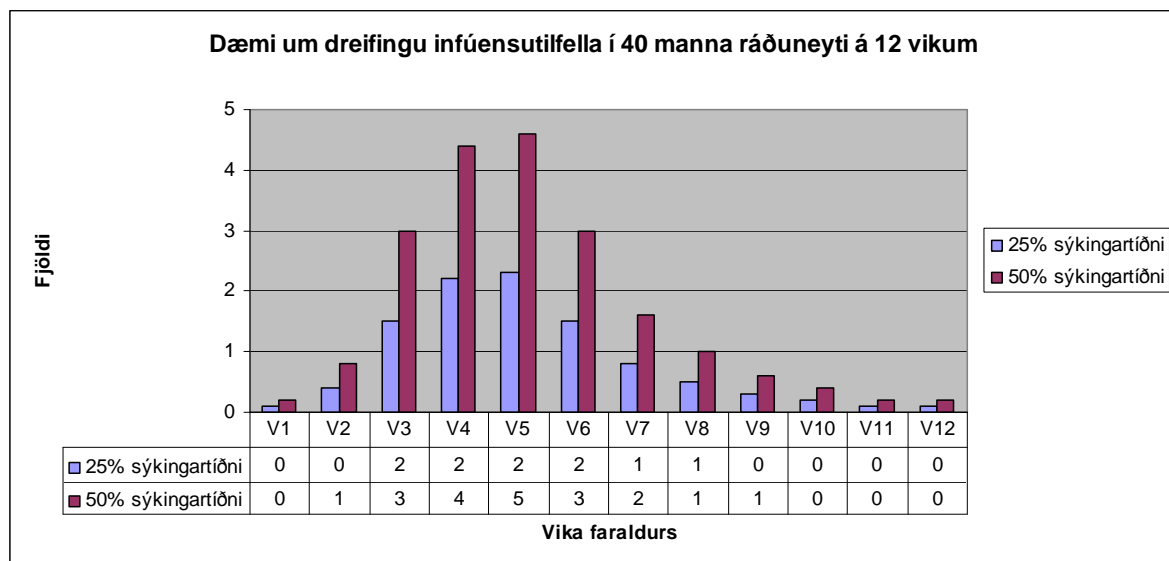
Viðbragðsáætlun um starfsemi í influensufaraldri og óumflýjanlegar aðgerðir byggir á áhættumati. Félagsþjónusta Norðurlþings í málefnum fatlaðra þarf að áætla afkastagetu sína miðað við útbúnað, húsakost, daglega starfskrafta og lágmarksmönnun.

Í viðbragðsáætlun vegna álags Félagsþjónusta Norðurlþings í málefnum fatlaðra í heimsfaraldri influensu þarf að gera ráð fyrir tvenns konar möguleikum;

- 1) **Svæsum faraldri** þar sem er gripið til sértækra sóttvarnaráðstafana en í slíkum faraldri má gera ráð fyrir **50% sýkingartíðni**.
- 2) **Vægari faraldri** þar sem gera má ráð fyrir **25% sýkingartíðni**

Félagsþjónusta Norðurlþings í málefnum fatlaðra þarf að undirbúa viðbrögð og aðgerðir sem stuðla að sem minnstri röskun starfsemi í allt að 50% fjarvistum starfsfólks.

Algengt er að influensufaraldur berist í tveim eða þrem hrinum á allt að árs tímabili. Hver hrina byrjar með lágri sýkingartíðni sem eykst og nær hámarki og fellur aftur á nokkura vikna tímabili, oftast 8-12 vikum. Stundum gerist það að næsta hrina er skæðari en hin fyrri. Búast má við að sýkingartíðnin sé há í nokkrar vikur í hverri hrinu, sbr. mynd 7.1, en gera má ráð fyrir að fólk þurfi að halda sig heima við að meðaltali í 7 daga vegna influensúsýkingar.



Vika	1	2	3	4	5	6	7	8	9	10	11	12
%	1%	4%	15%	22%	23%	15%	8%	5%	3%	2%	1%	1%

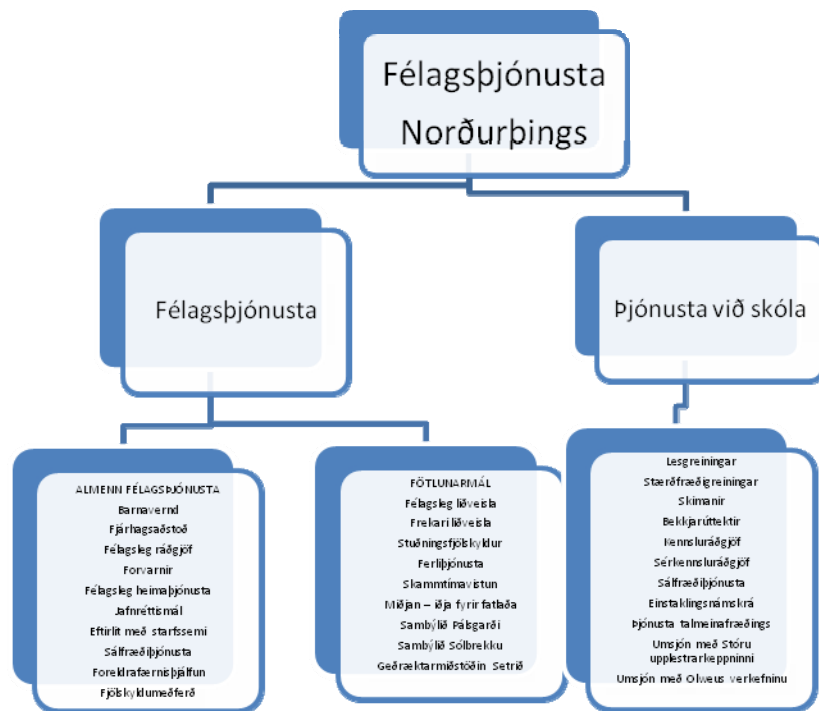
Mynd 7.1. Búast má við að sýkingartilfelli dreifist á 12 vikna tímabil í heimsfaraldri influensu skv. embætti sóttvarnalæknis. Fjarvistir starfsmanna munu aukast verulega þegar sýkingartíðni er hæst í faraldri, eða í ca. 4. og 5. viku.

Eins og sjá má er líklegt að um töluverðar fjarvistir starfsmanna verði að ræða í inflúensufaraldri. Fjöldi fjarvista er háð því hversu alvarlegur faraldurinn verður og einnig hver viðbrögð almennings verða. Fjarvistir starfsmanna geta stafað af mismunandi ástæðum, til dæmis vegna:

- smits af inflúensu
- annarra veikinda
- annarra fjölskyldumeðlima sem þarf að hugsa um, vegna veikinda eða lokun leikskóla og skóla
- beiðna vinnuveitanda um að halda sig fjarri vinnustað og vinna heiman frá sér
- beiðna heilbrigðisyfirvalda um heft ferðafrelsi eða samkomubann
- raskana á almenningsangöngum eða ótta starfsmanna við að ferðast innan um hóp fólks
- ótta starfsmanna við að smitast ef þeir mæta til vinnu.

Það er ekki hægt að spá fyrir með vissu hverjar fjarvistir í Félagsþjónusta Norðurlands í málefnum fatlaðra verða. Það veltur m.a. á því um hversu skæðan vírus er að ræða, hvernig starfsmenn meta hættuna, hvort stofnunum er lokað og til hvaða ráða er tekið í viðbrögðum Félagsþjónusta Norðurlands í málefnum fatlaðra í þeim tilgangi að minnka líkur á fjarvistum og smiti innan vinnustaðarinnar.

8. Skipurit Félagsþjónustu Norðurlands



8.1 Forgangsverkefni Félagsþjónusta Norðurljósa í málefnum fatlaðra í inflúensufaraldri

1. Reglubundin upplýsingagjöf félagsþjónustunnar eftir því sem þörf krefur gagnvart starfsfólki starfseininganna annars vegar og aðstandendum skjólstaðinga hinsvegar.
2. Stuðningur og ráðgjöf við starfseiningar félagsþjónustunnar vegna sérstakra aðstæðna sem upp kunna að koma í starfsemi þeirra vegna inflúensufaraldursins.
3. Málefni einstaklinga með fötlun sem leita til félagsþjónustunnar af ýmsum ástæðum.

8.2 Lykilstarfsmenn og staðgenglar í inflúensufaraldri

Í fylgiskjali 1 í kafla 13 er að finna lista yfir lykilstarfsmenn og staðgengla þeirra ásamt nafni, heimilisfangi og símanúmerum.

Lykilstarfsmenn þjónustuskrifstofu:

Freydís Jóna Freysteinsdóttir, félagsmálastjóri, sími xxxxxxxx/xxxxxxx

Erla Alfreðsdóttir deildarstjóri í málefnum fatlaðra, sími xxxxxxxx/xxxxxxx

Staðgenglar fyrir Erlu og Freydísi á skrifstofu, í þessari röð:

Fanney Hreinsdóttir, deildarstjóri í félagslegri heimaþjónustu, sími xxxxxxxx

Ágúst Óskarsson, ráðgjafi, sími xxxxxxxx

Sigurður Aðalgeirsson, kennsluráðgjafi, sími xxxxxxxx

Ingibjörg Sigurjónsdóttir, sálfræðingur, sími xxxxxxxx

Díana Jónsdóttir, ráðgjafi, sími xxxxxxxx/xxxxxxx

Arnfríður Kjartansdóttir, sálfræðingur, sími xxxxxxxx

Forgangur 1: Pálsgarður og Frekari liðveisla 1.

Pálsgarður

Lykilstarfsmenn á Pálsgarði:

Sigurhanna Salómónsdóttir, forstöðumaður, sími xxxxxxxx

Kristján Jakob Agnarsson, stuðningsfulltrúi, sími xxxxxxxx/xxxxxxx

Ingibjörg Gísladóttir, félagsliði, sími xxxxxxxx/xxxxxxx

Kristbjörg Sigurðardóttir, stuðningsfulltrúi, sími xxxxxxxx/xxxxxxx

Þórunn Kristinsdóttir, stuðningsfulltrúi, sími xxxxxxxx/xxxxxxx

Sigurbjörg Yngvadóttir, stuðningsfulltrúi, sími xxxxxxxx

Auður Ásmundsdóttir, stuðningsfulltrúi, sími xxxxxxxx/xxxxxxx

Hólmfríður Friðfinnsdóttir, stuðningsfulltrúi, sími xxxxxxxx/xxxxxxx

Helga Þuríður Árnadóttir, stuðningsfulltrúi, sími xxxxxxxx/xxxxxxx

Arna Þórarinsdóttir, félagsliði, sími xxxxxxxx/xxxxxxx

Eyrún Sigtryggisdóttir, stuðningsfulltrúi, sími xxxxxxxx/xxxxxxx

Guðrún Gunnarsdóttir, stuðningsfulltrúi, sími xxxxxxxx/xxxxxxx

Staðgenglar sem má kalla til í neyð eru í eftirfarandi forgangs röð:

1. Þórunn Kristjánsdóttir, starfsmaður Seturs og Miðju, sími xxxxxxxx/xxxxxxx
2. Guðrún Sigríður Grétarsdóttir, starfsmaður Seturs og Miðju, sími xxxxxxxx/xxxxxxx
3. Aníta Stefánsdóttir, forstöðumaður Miðju, sími xxxxxxxx/xxxxxxx
4. Marzenna Cybulska, forstöðumaður Seturs, sími xxxxxxxx/xxxxxxx
5. Erla Alfreðsdóttir, deildarstjóri í málefnum fatlaðra, sími xxxxxxxx/xxxxxxx
6. Kristín Magnúsdóttir, umsjón með frekari liðveislu, sími xxxxxxxx/xxxxxxx
7. Anna María Þórðardóttir, afleysingastarfsmaður, sími xxxxxxxx/xxxxxxx
8. Sigríður Guðjónsdóttir (deildarstjóri í málefnum fatlaðra, í leyfi), sími xxxxxxxx
9. Inga Maren Sveinbjörnsdóttir afleysingarstarfsmaður, sími xxxxxxxx
10. Íris Grímsdóttir afleysingarstarfsmaður, sími xxxxxxxx
11. Guðný Þorgeirsdóttir fyrrverandi starfsmaður, sími xxxxxxxx
12. Þorgerður Kjartansdóttir fyrrverandi starfsmaður, sími xxxxxxxx
13. Sigrún Brynjarsdóttir aðstandandi, sími xxxxxxxx
14. Krístrún Sigtryggisdóttir aðstandandi, sími xxxxxxxx
15. Kolbrún Ívarsdóttir (Mývatnssveit) aðstandandi, sími xxxxxxxx
16. Friðrika Baldvinsdóttir aðstandandi, sími xxxxxxxx

Lykilstarfsmenn Frekari liðveislu 1:

Svanhvít Jóhannesdóttir (starfsmaður hjá xxxxxxxxxxxx og xxxxxxxxxxxx, sími xxxxxxxx/xxxxxxx)

Jóhanna Logadóttir (starfsmaður hjá xxxxxxxxxxxx og xxxxxxxxxxxx) sími xxxxxxxx/xxxxxxx

Kristín Magnúsdóttir (starfsmaður hjá xxxxxxxxxxxx), sími xxxxxxxx/xxxxxxx

Staðgenglar sem má kalla til í neyð eru í eftirfarandi forgangs röð

Hjá Skjólstæðingi 1:

1. Hanna Stefánsdóttir, fyrrverandi starfsmaður, sími xxxxxxxx
2. Guðrún Gunnarsdóttir, fyrrverandi starfsmaður, sími xxxxxxxx
3. Þórunn Krisjánsdóttir, starfsmaður Seturs og Miðju, sími xxxxxxxx/xxxxxxx
4. Erla Alfreðsdóttir, deildarstjóri í málefnum fatlaðra, sími xxxxxxxx/xxxxxxx
5. Sigríður Guðjónsdóttir (deildarstjóri í málefnum fatlaðra í leyfi), sími xxxxxxxx
6. Fanney Hreinsdóttir deildarstjóri í félagslegri heimaþjónustu, sími xxxxxxxx/xxxxxxx
7. Anna María Þórðardóttir, sími xxxxxxxx/xxxxxxx
8. Svanhildur Þorleifsdóttir fyrrverandi starfsmaður, sími xxxxxxxx
9. xxxxxxxxxxxx aðstandandi, sími xxxxxxxx
10. xxxxxxxxxxxx, aðstandandi, sími xxxxxxxx/xxxxxxx

Hjá skjólstæðingi 2

1. Þórunn Kristjánsdóttir starfsmaður í Setri og Miðju, sími xxxxxxxx/xxxxxxx
2. Guðrún Sigríður starfsmaður í Setri og Miðju, sími xxxxxxxx/xxxxxxx
3. Aníta Stefánsdóttir forstöðumaður Miðju, sími xxxxxxxx/xxxxxxx
4. Erla Alfreðsdóttir, deildarstjóri í málefnum fatlaðra, sími xxxxxxxx/xxxxxxx
5. Sigríður Guðjónsdóttir, (deildarstjóri í málefnum fatlaðra í leyfi), sími xxxxxxxx
6. Fanney Hreinsdóttir deildarstjóri í félagslegri heimaþjónustu, sími xxxxxxxx/xxxxxxx
7. Marzenna Cybulska, forstöðumaður Seturs, sími xxxxxxxx/xxxxxxx
8. Anna María Þórðardóttir, afleysingastarfsmaður, sími xxxxxxxx/xxxxxxx
9. xxxxxxxxxxxx, aðstandandi, sími xxxxxxxx/xxxxxxx
10. xxxxxxxxxxxx, aðstandandi, sími xxxxxxxx/xxxxxxx
11. xxxxxxxxxxxx, aðstandandi, sími xxxxxxxx/xxxxxxx
12. xxxxxxxxxxxx, aðstandandi, sími xxxxxxxx/xxxxxxx

Hjá skjólstæðingi 3:

1. Guðrún Sigríður starfsmaður í Setri og Miðju, sími xxxxxxxx/xxxxxxx
2. Aníta Stefánsdóttir forstöðumaður Miðju, sími xxxxxxxx/xxxxxxx
3. Erla Alfreðsdóttir, deildarstjóri í málefnum fatlaðra, sími xxxxxxxx
4. Sigríður Guðjónsdóttir, (deildarstjóri í málefnum fatlaðra í leyfi), sími xxxxxxxx
5. Fanney Hreinsdóttir deildarstjóri í félagslegri heimaþjónustu, sími xxxxxxxx/xxxxxxx
6. Marzenna Cybulska, forstöðumaður Seturs, sími xxxxxxxx/xxxxxxx
7. xxxxxxxxxxxxaðstandandi, sími xxxxxxxx/xxxxxxx
8. xxxxxxxxxxxx aðstandandi, sími xxxxxxxx
9. xxxxxxxxxxxx og xxxxxxxxxxxx, foreldrar, sími xxxxxxxx

Forgangur 2: Þjálfunarheimilið í Sólbrekku og frekari liðveisla 2.

Lykilstarfsmenn á Þjálfunarheimilinu í Sólbrekku

Þorgrímur Sigmundsson forstöðumaður, sími xxxxxxxx/xxxxxxx

Einar Víðir Einarsson starfsmaður, sími xxxxxxxx/xxxxxxx

Erla Rögnvaldsdóttir starfsmaður, sími xxxxxxxx/xxxxxxx

Jakobína Kristjánsdóttir starfsmaður, sími xxxxxxxx/xxxxxxx

Heiðar Smári Þorvaldsson starfsmaður, sími xxxxxxxx/xxxxxxx

Staðgenglar sem má kalla til neyð á þjálfunarheimilið í Sólbrekku, séu þeir ekki þegar uppteknir við afleysingu á starfstöðvum skilgreindar með forgang ,1, þ.e. Pálsgarð eða Frekari liðveisla 1.

1. Þórunn Kristjánsdóttir, starfsmaður Seturs og Miðju, sími xxxxxxxx/xxxxxxx
2. Guðrún Sigríður Grétarsdóttir, starfsmaður Seturs og Miðju, sími xxxxxxxx/xxxxxxx
3. Aníta Stefánsdóttir, forstöðumaður Miðju, sími xxxxxxxx/xxxxxxx
4. Marzenna Cybulska, forstöðumaður Seturs, sími xxxxxxxx/xxxxxxx
5. Erla Alfreðsdóttir, deildarstjóri í málefnum fatlaðra, sími xxxxxxxx/xxxxxxx
6. Sigríður Guðjónsdóttir (deildarstjóri í málefnum fatlaðra, í leyfi), sími xxxxxxxx
7. Fanney Hreinsdóttir deildarstjóri í félagslegri heimaþjónustu, sími xxxxxxxx/xxxxxxx
8. Anna María Þórðardóttir, afleysingastarfsmaður, sími xxxxxxxx

Lykilstarfsmaður í Frekari liðveislu 2

Kristín Magnúsdóttir, sími xxxxxxxx/xxxxxxx

Staðgenglar sem má kalla til neyð í Frekari liðveislu 2, séu þeir ekki þegar uppteknir við afleysingu á starfstöðvum skilgreindar með forgang 1 þ.e. Pálsgarð eða Frekari liðveislu1.

Hjá xxxxxxxxxxxx og xxxxxxxxxxxx

1. Þórunn Kristjánsdóttir, starfsmaður Seturs og Miðju, sími xxxxxxxx/xxxxxxx
2. Guðrún Sigríður Grétarsdóttir, starfsmaður Seturs og Miðju, sími xxxxxxxx/xxxxxxx
3. Aníta Stefánsdóttir, forstöðumaður Miðju, sími xxxxxxxx/xxxxxxx
4. Marzenna Cybulska, forstöðumaður Seturs, sími xxxxxxxx/xxxxxxx
5. Erla Alfreðsdóttir, deildarstjóri í málefnum fatlaðra, sími xxxxxxxx/xxxxxxx

6. Sigríður Guðjónsdóttir (deildarstjóri í málefnum fatlaðra, í leyfi), sími xxxxxxxx
7. Fanney Hreinsdóttir deildarstjóri í félagslegri heimaþjónustu, sími
xxxxxxx/xxxxxxx
8. Anna María Þórðardóttir, afleysingastarfsmaður, sími xxxxxxxx
9. xxxxxxxxxxx, aðstandandi, sími xxxxxxxx/xxxxxxx

Hjá xxxxxxxxxxx

1. Þórunn Kristjánsdóttir, starfsmaður Seturs og Miðju, sími xxxxxxxx/xxxxxxx
2. Guðrún Sigríður Grétarsdóttir, starfsmaður Seturs og Miðju, sími
xxxxxxx/xxxxxxx
3. Aníta Stefánsdóttir, forstöðumaður Miðju, sími xxxxxxxx/xxxxxxx
4. Marzenna Cybulska, forstöðumaður Seturs, sími xxxxxxxx/xxxxxxx
5. Erla Alfreðsdóttir, deildarstjóri í málefnum fatlaðra, sími xxxxxxxx/xxxxxxx
6. Sigríður Guðjónsdóttir (deildarstjóri í málefnum fatlaðra, í leyfi), sími xxxxxxxx
7. Fanney Hreinsdóttir deildarstjóri í félagslegri heimaþjónustu, sími
xxxxxxx/xxxxxxx
8. Anna María Þórðardóttir, afleysingastarfsmaður, sími xxxxxxxx

Hjá xxxxxxxxxxx

1. Þórunn Kristjánsdóttir, starfsmaður Seturs og Miðju, sími xxxxxxxx/xxxxxxx
2. Guðrún Sigríður Grétarsdóttir, starfsmaður Seturs og Miðju, sími
xxxxxxx/xxxxxxx
3. Aníta Stefánsdóttir, forstöðumaður Miðju, sími xxxxxxxx/xxxxxxx
4. Marzenna Cybulska, forstöðumaður Seturs, sími xxxxxxxx/xxxxxxx
5. Erla Alfreðsdóttir, deildarstjóri í málefnum fatlaðra, sími xxxxxxxx/xxxxxxx
6. Sigríður Guðjónsdóttir (deildarstjóri í málefnum fatlaðra, í leyfi), sími xxxxxxxx
7. Fanney Hreinsdóttir deildarstjóri í félagslegri heimaþjónustu, sími
xxxxxxx/xxxxxxx
8. Anna María Þórðardóttir, afleysingastarfsmaður, sími xxxxxxxx
9. xxxxxxxxxxx, aðstandandi, sími xxxxxxxx
10. xxxxxxxxxxx, aðstandandi, sími xxxxxxxx

8.3 Óumflýjanlegar aðgerðir og daglegt upplýsingaflæði

Upplýsingagjöf

Deildarstjóri um málefni fatlaðra eða félagsmálastjóri er ábyrgur fyrir upplýsingagjöf til starfsfólks um stig hættuástands, miðlun upplýsinga vegna nauðsynlegrar fræðslu um influensuna og allar ráðstafanir og viðbrögð vegna hennar frá degi til dags sem starfsfólk þarf að vita af.

Liður í upplýsingagjöf sem viðbragðsstjórn félagsþjónustunnar ber ábyrgð á gagnvart starfsfólki felst í vöktun og miðlun leiðbeininga og tilmæla sóttvarnarlæknis og almannavarna á vefsíðunum; www.influenza.is og www.almannavarnir.is

Miðlun upplýsinga til starfsfólks fer fram á samskrá og með tölvupóstsendingum. Mikilvægar leiðbeiningar og reglur fyrir starfsfólk sem kunna að breytast frá degi til dags verða hengdar upp á áberandi stað á kaffistofum starfsfólks eða öðrum stöðum ef sérstök kaffistofa er ekki fyrir hendi.

Ef koma þarf mikilvægum upplýsingum til starfsfólks án tafar eru þær sendar í tölvupósti til starfsfólks. Deildarstjóri um málefni fatlaðra hefur jafnframt samband við sviðsstjóra/staðgengil sem hver um sig ber ábyrgð á að koma þeim áfram til sinna starfsmanna.

Skráning fjarvista og upplýsingar um fjarvistir starfsfólks

Hver yfirmaður skal halda utan um fjarvistir starfsmanna daglega, skrá niður ástæður fjarvista og áætla a.m.k. 7 daga fjarvistir starfsmanna sem hafa greinst með influensu.

8.4 Aðgerðir til þess að viðhalda rekstri ráðuneytis í faraldri

Meta áhrif birgja og kanna lágmarksbirgðir

Þar sem hættustigi hefur verið lýst yfir skal deildarstjóri um málefni fatlaðra án tafar kanna birgðir á hreinlætisvörum eins og sápu, handþurrkum, ræstingavörum o.þ.h. og vera reiðubúinn að panta inn á lager nægar birgðir til tveggja mánaða um leið og lýst er yfir hættuástandi eða fyrr ef ástæða þykir til. Þetta er mikilvægt þar sem birgjar kunna að loka.

Hver yfirmaður skal kanna þörf fyrir innkaup á spritti og öðru sem sóttvarnarlæknir mælir með hverju sinni og gera áætlun um innkaup.

Reglur um fundahöld

Félagsmálastjóri getur hvenær sem er gefið út fyrirmæli um takmörkun á fundahöldum og fundasókn starfsfólks jafnt innan húss sem utan, í þeim tilgangi að draga úr smithættu. Starfsfólki ber að fylgja slíkum fyrirmælum í hvívetna. Ef skorður eru settar við fundahöldum ber starfsfólki að nota síma og tölvur til samskipta eins og frekast er unnt.

Reglur um ferðalög starfsmanna

Fylgja ber fyrirmælum sóttvarnarlæknis varðandi ferðalög innan lands og utan. Félagsmálastjóri getur hvenær sem er gefið út frekari fyrirmæli um takmörkun

ferðalaga starfsfólks í þeim tilgangi að draga úr smithættu. Hafa ber í huga að flugvellir og landamæri geta lokast vegna heimsfaraldurs.

Reglur um veikindaleyfi og umönnunarleyfi starfsmanna

Almennar reglur um veikindaleyfi og umönnunarleyfi starfsmanna gilda hjá Félagsþjónustu Norðurþings þrátt fyrir heimsfaraldur inflúensu. Félagsmálastjóri getur þó gefið út rýmri reglur hvað þetta varðar telji hann nauðsynlegt að mæta þörfum starfsfólks vegna umönnunar barna eða náinna ættingja.

Reglur um sveigjanlega staðsetningu starfsmanna og sveigjanlegan vinnutíma

Félagsmálastjóri getur hvenær sem er gefið út fyrirmæli um takmarkaða viðveru fólks á vinnustað í því skyni að draga úr smithættu. Í þeim getur falist að starfsfólk sinni starfi sínu að heiman og/eða sæki vinnu í takmarkaðan tímafjölda á dag samkvæmt nánari skilgreiningu. Með fyrirkomulagi af þessu tagi er unnt að takmarka samgang starfsfólks og draga þannig úr smithættu.

Reglur um þjálfun starfsmanna á fleiri en einu sviði.

Þar sem hættustigi hefur verið lýst yfir skulu yfirmenn allra sviða/stofnana gera tafarlaugar ráðstafanir sem tryggja að a.m.k. tveir starfsmenn á hverju sviði/stofnun séu færir um að sinna brýnum verkefnum í inflúensufaraldri. Starfsfólk félagsþjónustu í fötlunarmálum þarf að vera reiðubúið að færa sig milli sviða eftir þörfum til að sinna brýnum verkefnum.

Reglur um breytta þjónustu við skjólstaðinga

Félagsmálastjóri getur hvenær sem er ákveðið að breyta fyrirkomulagi á þjónustu við viðskiptavinum til að draga úr smithættu eða til að mæta breyttum aðstæðum hjá félagsþjónustunni meðan á inflúensufaraldrinum stendur. Breytt fyrirkomulag getur falist í því að stytta opnunartíma þjónustuskrifstofu og/eða að loka afgreiðslu hennar þannig að öll samskipti við viðskiptavinum fari fram símleiðis eða með tölvupóst- og bréfasamskiptum.

Breytingar á opnunartíma þjónustuskrifstofunnar eða fyrirkomulagi á afgreiðslu við viðskiptavinum þarf að kynna á fullnægjandi hátt, t.d. með auglýsingum í fjölmiðlum, upplýsingum á heimasíðu Félagsþjónustunnar og merkingum við inngang þjónustuskrifstofunnar, t.d. hafi honum verið læst.

8.5 Viðbrögð við aukinni hættu innan félagsþjónustunnar

Eyðing smitefnis

Inflúensuveirum er eytt af yfirborði og úr umhverfi með:

- hreinsun með vatni og sápu
- hitun í 40°C í 15 mínútur; 80°C í 3 mín; 90°C í 1 mínútu
- spritti (a.m.k. 40% styrk)
- ísóprópanóli (a.m.k. 30% styrk)
- klórlausnum (a.m.k. 200 ppm styrk)
- joðefnum (a.m.k. 75 ppm styrk)

Sóttvarnabúnaður sem félagsþjónustan þarf að eiga auk hefðbundinnar sápu:

- bréfpurrkur og etv fleiri ruslafötur sem eru með loki
- handspritt
- spritt til hreinsunar á yfirborði, svo sem sínum og hurðarhúnum í Pálsgarði, Sólbrekku, Miðjuni og Setrinu
- einnota hanskar fyrir ræstinguna

Heilsufarsleg atriði starfsmanna og inflúensueinkenni

1. Starfsmenn fylgjast með eigin heilsu og fara heim ef þeir finna fyrir einkennum og leita læknis ef þurfa þykir.
2. Starfsmenn koma ekki til vinnu ef þeir eru veikir og er ráðlagt að vera heima frá því einkenna verður vart. Inflúensa er mest smitandi fljótlega eftir að sjúkdómseinkenni byrja. Enda þótt veirurnar haldi áfram að dreifast í allt að fimm daga frá upphafi veikinda (sjö daga hjá börnum), dregur smám saman úr fjölda þeirra og um leið minnkar smithættan.
3. Starfsmaður sem mætir veikur af inflúensu til vinnu er umsvifalaust beðinn um að fara heim en í almennum sóttvarnaráðstöfunum samkvæmt sóttvarnalögum nr. 19/2007 felst að hver sá sem telur sig smitaðan af smitsjúkdómi hefur þá skyldu að fara varlega og gera sér far um að smita ekki aðra.
4. Einkenni inflúensu A (H1N1) í mönnum eru oftast svipuð einkennum af völdum árstíðarbundinnar inflúensu:
 - Hiti
 - Einkenni frá öndunarfærum eins og hósti og nefrennsli
 - Hálssærindi
 - Önnur hugsanleg einkenni
 - Vöðva- og beinverkir
 - Höfuðverkur
 - Hrollur
 - Preyta
 - Uppköst eða niðurgangur (er ekki dæmigert fyrir árstíðabundna inflúensu en hefur verið lýst hjá sumum tilfellum nýju inflúensunnar).

Í sumum tilfellum geta alvarlegir fylgikvillar komið hjá frísku fólki sem hefur smitast af inflúensu A (H1N1) veirunni.

Heimild: www.influenza.is

Reglur um hreinlæti og meðhöndlun úrgangs

1. Þvoðu þér reglulega um hendurnar (einkum fyrir máltíðir). Handþvottur verndar gegn beinni og óbeinni snertingu við inflúensuveiruna. Bein snerting er meðal annars að taka í höndina á sýktum einstaklingi sem hefur snert munn sinn eða nef eða haldið fyrir vitin til að hósta eða hnerra. Óbein snerting felst í að snerta hlut sem smitaður einstaklingur hefur handleikið, til dæmis hurðarhún eða notaða bréfpurrku.
2. Notaðu bréfpurrkur til að hylja nef og munn þegar þú hnerrar eða hóstar. Úðadropar úr vitum berast aðeins stutta leið, innan við einn metra. Þeir sem

standa næst einstaklingi sem hnerrar eða hóstar án þess að halda fyrir vitin eru í hvað mestri smithættu. Að halda fyrir munn og nef dregur úr líkum á smiti.

3. Hentu notuðum bréfpurrkum beint í ruslið. Inflúensuveirur geta lifað tímabundið utan líkamans og hægt er að smitast með því að snerta hluti sem nýlega hafa mengast, svo sem vasaklúta eða bréfpurrkur, eða með því að taka í hönd smitaðs einstaklings.
4. Haltu fyrir vitin ef bréfpurrkur eru ekki til taks. Þegar bréfpurrkur eru ekki við hendina skaltu halda fyrir nef og munn og þvo hendurnar strax á eftir eða hnerra á handlegginn eða í olnbogabótina til að hindra dreifingu veiranna.
5. Notuðum bréfpurrkum skal henda strax í lokaðar fötur sem í er plastpoki. Fjölga þarf ruslafötum tímabundið. Loka þarf plastpokum strax.

Heimild: www.influenza.is

Ráðstafanir til að fækka smitleiðum

Hægt er að fækka smitleiðum með því að :

1. Setja reglur um lágmarks umgengni á milli staða/svæða tímabundið
2. Fækka fundahöldum tímabundið
3. Bjóða upp á að starfsmenn sinni vinnu sinni frá heimili en þá verður að gera ráð fyrir auknu álagi á síma- og tölvubúnað.
4. Breyta framkvæmd ræstinga þannig að aukin áhersla verði lögð á að strjúka af hurðahúnum, slökkvurum, sínum, lyklaborðum, borðum og stólörmum.

8.6 Gátlistar

Gátlistann hér að neðan um mismunandi stig áætlunarinnar skal deildarstjóri um málefni fatlaðra/félagsmálastjóri sjá um að prenta út/ fjölríta og hengja upp í hverju skrifstofurými og skal hann hafður þar frá virkjun áætlunarinnar til afboðunar.

Deildarstjóri um málefni fatlaðra/félagsmálastjóri sendir starfsfólki boð um hættustig almanna- og ítrekar við starfsfólk að fylgja gátlistanum á viðeigandi stigi.

Allar skrifstofur og starfseiningar félagþjónustunnar

Starfsmenn hvernar skrifstofu/starfseiningar skulu koma saman og ræða eftirfarandi þætti í hverju stigi, skipta með sér verkum og framkvæma:

Óvissustig

1. Viðbragðsáætlun lesin og uppfærð. Allir starfsmenn upplýstir um viðbragðsáætlunina
2. Óskað eftir upplýsingum frá deildarstjóra um málefni fatlaðra vegna sóttvarna og rekstrarlegra þátta
3. Skilgreinir lykilstarfsemi skrifstofu
4. Skilgreinir lykilstarfsmenn skrifstofunnar
5. Skilgreinir starfssvæði
6. Athugar birgðir og veitir viðbragðsstjórn upplýsingar
7. Yfirmaður upplýsir starfsmenn um ofangreinda þætti

Hættustig

1. Óskar eftir upplýsingum frá viðbragðsstjórn
2. Leggur fram aðgerðalista vegna rekstrarlegra þátta
3. Leggur fram aðgerðalista vegna sóttvarna
4. Innkaup á nauðsynlegum birgðum
5. Undirbúningur hafinn að framkvæmdum vegna rekstrarlegra þátta skv. kafla 8.1.-8.4
6. Undirbúningur hafinn að framkvæmdum og fræðslu vegna sóttvarna, skv kafla 8.5

Neyðarstig

1. Óskar eftir upplýsingum frá viðbragðsstjórn
2. Hrindir í framkvæmd aðgerðum vegna rekstrarlegra þátta samkvæmt kafla 8.1 – 8.4.
3. Hrindir í framkvæmd aðgerðum vegna sóttvarna samkvæmt kafla 8.5.
4. Aðgerðum fylgt fastar eftir.

9. Samskiptaleiðir

Mikilvæg símanúmer og netföng

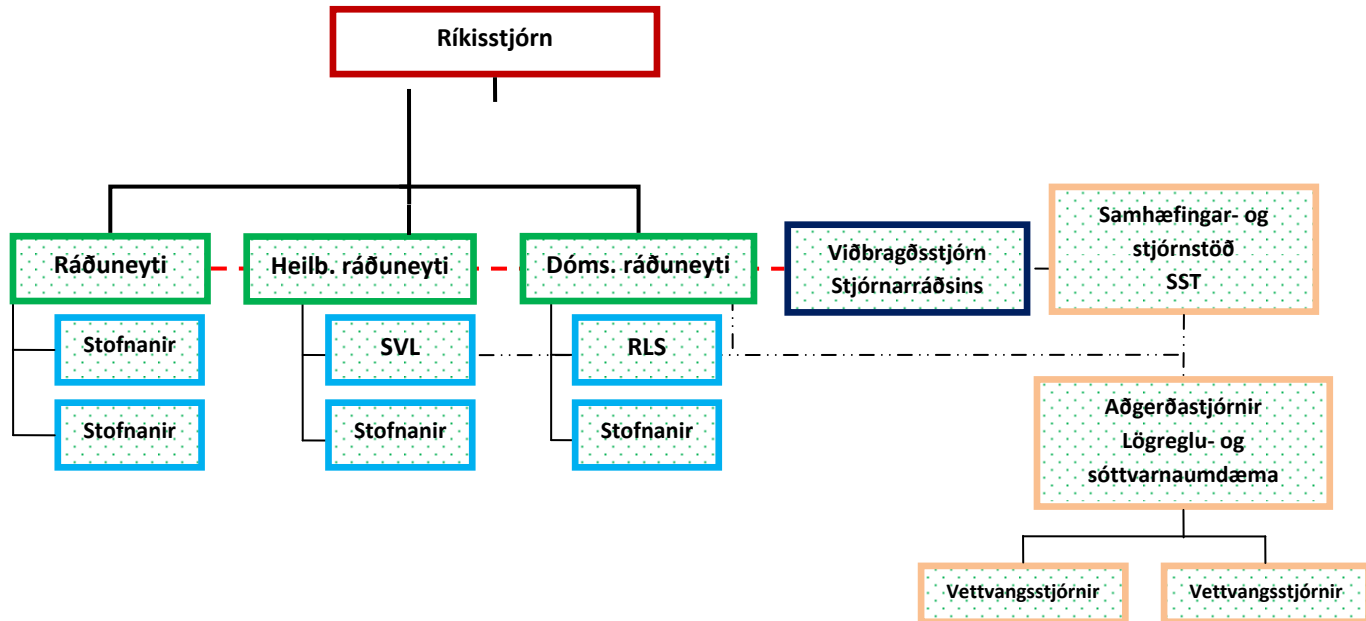
Neyðarlínan	112	http://www.112.is/
Læknavakt	1770	http://www.112.is/samstarfsadilar/laeknavaktin-1770/
Upplýsingamiðstöð Heilsugæslunnar	1700	http://www.heilsugaeslan.is/?PageID=785&NewsID=26
Almannavarnir	112	http://www.almannavarnir.is/
Áfallahjálp	543-1000	http://www.almannavarnir.is/displayer.asp?cat_id=152
Landspítali	543-1000	http://landspitali.is/

Stofnanir Félagsþjónustu Norðurlands

Félagsþjónusta Norðurlands	464-6100	
Pálsgarður	464-1320	
Þjálfunarheimilið í Sólbrekku	464-1664	
Miðjan hæfing fyrir fatlaða	464-9777	
Setrið, geðræktarmiðstöð	464-1740	
Kristín Magnúsdóttir, deildarstjóri um frekari liðveislu	464-1693	

Samkvæmt 12. grein almannavarnalaga nr. 82/2008 er það hlutverk Samhæfingarstöðvarinnar að samhæfa aðgerðir á landsvísu og gagnvart æðstu stjórn landsins ásamt því að samhæfa aðgerðir stofnana og fyrirtækja

Mynd 9. 1. Tengsl SST, ráðuneyta og ríkisstjórnar



10. Dreifingarlisti

Eintakið er vistað á samskrá (drif í tölvukerfi) félagsþjónustunnar undir málefnum fatlaðra í möppu sem heitir *Viðbragðsáætlun*

Prentað eintak verður staðsett á hverri starfstöð ásamt yfirlitsplakati yfir áætlunina. Einnig verður umsjónarmaður frekari liðveislu með útprentað eintak og yfirlitsplakat hjá sér.

11. Fylgiskjal 1: Listi yfir lykilstarfsmenn; nafn, heimili og símanr.

Félagsmálastjóri

Freydís Jóna Freysteinsdóttir

Deildarstjóri í málefnum fatlaðra

Erla Alfreðsdóttir

Forstöðumaður Pálsgarðs

Sigurhanna Salómónsdóttir

Starfsmenn:

Kristján Jakob Agnarsson

Ingibjörg Gísladóttir

Kristbjörg Sigurðardóttir

Þórunn Kristinsdóttir

Sigurbjörg Yngvadóttir

Auður Ásmundsdóttir

Hólmfríður Friðfinnsdóttir

Helga Þuríður Árnadóttir

Arna Þórarinsdóttir

Eyrún Sigtryggsdóttir

Guðrún Gunnarsdóttir

Forstöðumaður þjálfunarheimilisins Sólbrekku

Þorgrímur Sigmundsson

Starfsmenn Sólbrekku:

Einar Víðir Einarsson

Erla Rögnvaldsdóttir

Jakobína Kristjánsdóttir

Heiðar Smári Þorvaldsson

Forstöðumaður Miðju (hæfing/iðja)

Aníta Stefánsdóttir

Starfsmenn:

Þórunn Kristjánsdóttir

Guðrún Sigríður, Brávöllum 5

Forstöðumaður Seturs- geðræktarmiðstöðvar

Marzenna Katarina Cybulska

Starfsmenn:

Þórunn Kristjánsdóttir

Guðrún Sigríður

Umsjónarmaður frekari liðveislu

Kristín Magnúsdóttir

Starfsmenn:

Svanhvít Jóhannesdóttir

Jóhanna Logadóttir