

Félagssjónusta Norðurþings

Ársskýrsla 2010



*„Aukin velferð með samráði,
þátttöku og ábyrgð“*

Efnisyfirlit

Inngangur	4
Starfsemin árið 2010	5
Skipurit Norðurljósa og Félagsþjónustu Norðurljósa	5
Starfsfólk í lok árs 2010	6
Nefndir	7
Veitt þjónusta	7
Fræðsla og aðhlyning starfsfólks.....	8
Aðkeypt sérfræðivinna og önnur sérfræðivinna.....	8
Almenn félagsþjónusta.....	9
Verkefni ársins	9
Fjárhagsaðstoð.....	9
Félagsleg heimaþjónusta	11
Félagsleg ráðgjöf	11
Ýmis þjónusta.....	12
Félagslegt leiguhúsnaði	12
Þjónusta iðjuþjálfara.....	12
Mat á þörf fyrir dvalarrými fyrir aldraða	12
Barnavernd	12
Verkefni ársins	12
Barnaverndartilkynningar.....	13
Skólaþjónusta	15
Skólar á starfssvæðinu.....	15
Ýmsar þjónustubeiðnir	17
Fræðsla	18
Málefni fatlaðra	19
Verkefni ársins	19
Þjónusta	19
Starfseiningar	20
Rekstur stofnana og þjónusta	20
Pálsgarður.....	20
Sambylið Sólbrekku 28.....	20
Miðjan. Hæfing/iðja	21
Þjónusta iðjuþjálfara.....	21
Félagsleg liðveisla	21
Frekari liðveisla.....	21
Stuðningsfjölskyldur	22
Skammtímavistun.....	22
Atvinna með stuðningi	22
Ferðaþjónusta	22
Geðræktarmiðstöðin Setrið	22
Samantekt.....	23
Rekstur	24
Lokaorð	30

ÞJÓNUSTUSVÆÐI FÉLAGSÞJÓNUSTU NORÐURLANDS



Inngangur

Ársskýrsla Félagsþjónustu Norðurþings fyrir árið 2010 hefur að geyma yfirlit um helstu þætti í starfssemi og rekstri stofnunarinnar og upplýsingar um framgang helstu verkefna. Meginhlutverk Félagsþjónustu Norðurþings er að sinna lögbundnum velferðarverkefnum sveitarfélaga á sviði félagsþjónustu, skólaþjónustu og jafnframt í málefnum fólks með fötlun.

Félagsþjónusta Norðurþings hét áður Félags- og skólaþjónusta Þingeyinga og hafði sú þjónusta verið rekin af Héraðsnefnd Þingeyinga út árið 2006. Öll sveitarfélög í suður- og norður Þingeyjarsýslu komu að skipulagningu þjónustunnar hjá Héraðsnefnd Þingeyinga og stóðu straum af kostnaði við rekstur málaflokksins og þeirra þjónustuúrræða sem tengjast þjónustunni.

Í árslok 2006 ákváðu sveitarstjórnir á starfssvæðinu að breyta skipulagi og starfssemi Héraðsnefndar Þingeyinga. Í tengslum við þetta var ákveðið að Norðurþing tæki alfarið við rekstri Félags- og skólaþjónustu Þingeyinga frá 1. janúar 2007 undir nafninu Fjölskylduþjónusta Þingeyinga en nafninu var síðar breytt á árinu 2008 í Félagsþjónusta Norðurþings. Önnur sveitarfélög eru þó aðilar að þjónustunni áfram og greiða framlag til rekstursins í samræmi við hlutfall íbúa og samþykktá fjárhagsáætlun hverju sinni.

Ársskýrslan er unnin af starfsfólki Félagsþjónustu Norðurþings og sá Félagsþjónusta Norðurþings um útgáfu ársskýrslunnar. Ábyrgðarmaður er Freydís Jóna Freysteinsdóttir félagsmálastjóri.

Starfsemin árið 2010

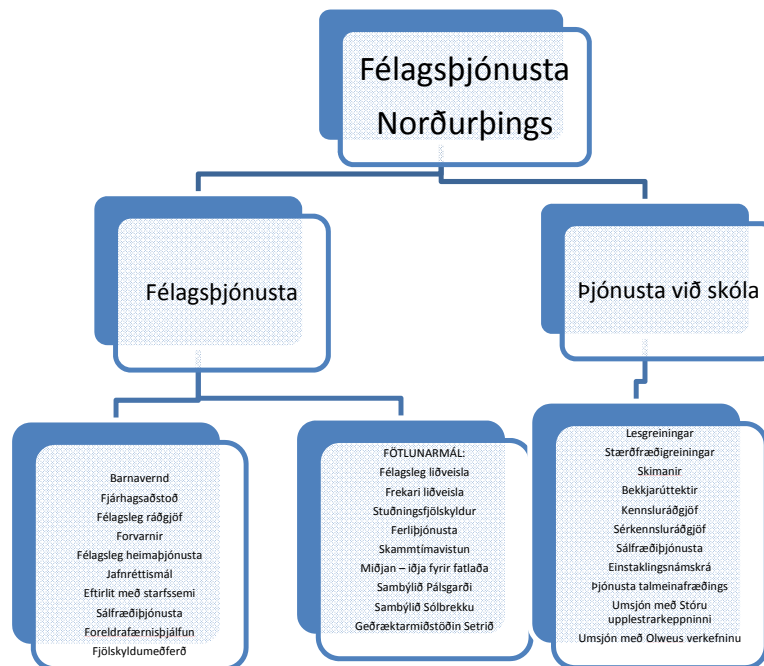
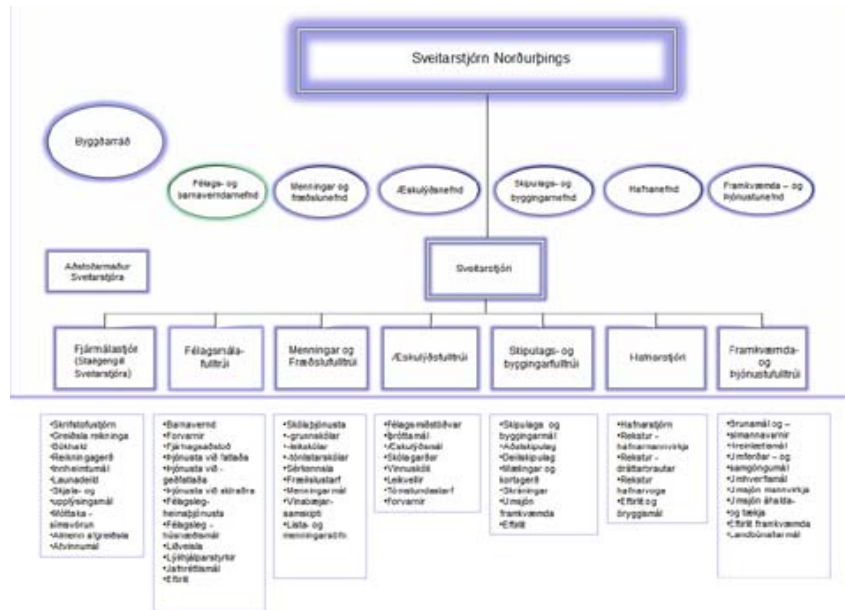
Kjörorð Félagsþjónustu Norðurlands var eins og áður: „Aukin velferð með samráði, þátttöku og ábyrgð“ og verkefni starfseminnar markaðist af lögbundnum verkefnum. Ársskýrslan hefur að geyma ýmsar upplýsingar um þá málaflokka og verkefni sem Félagsþjónusta Norðurlands sinnti á árinu.

Á árinu 2010 var nokkur stöðugleiki á heildina litið í starfsmannahópnum. Ágúst Óskarsson ráðgjafi fór í launalaust leyfi í eitt á frá 1. ágúst 2010 og var Guðrún Kristín Jóhannsdóttir færð til innan Norðurlands í það starf, en hún leysti áður af sem forstöðumaður á bókasafninu. Guðrún Kristín er kennari að mennt og hefur einnig lokið öllum greinum til meistaraáráðu í uppeldisfræði en hefur ekki lokið við meistaraverkefni. Guðrún Kristín er með langa og víðfeðma starfsreynslu en hún hefur m.a. starfað um árabil við kennslu og starfað sem menningar- og fræðslufulltrúi tímabundið. Sigríður Guðjónsdóttir lauk störfum á árinu 2010 og Erla Alfreðsdóttir iðjuþjálfari fór úr tímabundinni stöðu í ótímabundna stöðu deildarstjóra um málefni fatlaðra. Marzenna K. Cybulska iðjuþjálfari sem hafði verið ráðinn tímabundið sem forstöðumaður Setursins, fór í fæðingarorlof að því loknu og Alma Lilja Ævarsdóttir var ráðin í 50% starf sem forstöðumaður geðræktarmiðstöðvarinnar Setursins. Alma Lilja stundar nám í nútímafræðum við Háskólann á Akureyri með starfi sínu. Þegar þessar línur eru skrifaðar hefur ennþá ekki fengist leyfi til að ráða í stöðu sérkennsluráðgjafa sem hefur staðið laus frá árinu 2009. Auk þess hefur álag aukist nokkuð á annað starfsfólk hjá félagsþjónustunni þar sem ekki hefur verið ráðið í stöðu sérkennsluráðgjafa, og ritaraþjónusta hefur minnkað úr því að vera fullt starf í u.þ.b. 25% starf en ritari stjórnsýsluhúss sinnir félagsþjónustunni.

Félagsþjónusta Norðurlands starfar á stóru þjónustusvæði. Sérfræðingar fara reglulega í ferðir um sýslurnar til að færa þjónustuna nær íbúum. Þessi útfærsla og samstarf sveitarfélaganna, sem litið hefur verið á sem fyrirmyndarskipulag þjónustu, gefur íbúum á þjónustusvæðinu möguleika á aðgengi að ýmsum sérfræðingum og þverfaglegri úrlausn mála. Hins vegar er því ekki að neita að ferðirnar eru tímafrekar og dýrar. Við útreikninga hefur komið í ljós að sá tími sem fer í þessar ferðir samsvarar einu stöðugildi starfsmanns hjá stofnuninni. Öll félagsþjónusta fer fram hjá Félagsþjónustu Norðurlands, auk þess sem stofnunin hefur sinnt þjónustu við fólk með fötlun samkvæmt þjónustusamningi við ríkið um árabil en málaflokkur fatlaðra flutti frá ríki til sveitarfélaga 1. janúar 2011. Félagsþjónusta Norðurlands hýsir einnig alla einstaklingsþjónustu í skóla á þjónustusvæðinu.

Skipurit Norðurlands og Félagsþjónustu Norðurlands

Eins og áður hefur komið fram er Félagsþjónusta Norðurlands nú rekin af Norðurlandi (áður Fjölskylduþjónusta Þingeyinga og þar á undan Félags- og skólaþjónusta Þingeyinga) en þjónustan hafði áður verið rekin af héraðsnefnd Þingeyinga. Hér að neðan má sjá mynd af skipuriti Norðurlands og skipurit af Félagsþjónustu Norðurlands.



Starfsfólk í lok árs 2010

Eftirtaldir sérfræðingar störfuðu hjá Félagsþjónustu Norðurlþings og sem forstöðumenn þjónustustofnana í árslok 2010 (prósentutölur í sviga tákna starfshlutfall):

- Alma Ævarsdóttir, háskólanemi í Nútímafræðum, forstöðumaður geðræktarmiðstöðvarinnar Setursins (50%)
- Aníta Stefánsdóttir iðjuþjálfari, forstöðumaður Miðjunnar, iðju fyrir fatlaða (100%)
- Arnfríður Kjartansdóttir, sálfræðingur (cand psyc) (70%)
- Ágúst Sigurður Óskarsson, ráðgjafi í félagsþjónustu (100%) (í leyfi)

- Dögg Stefánsdóttir, B.A. sálfræði, forstöðumaður þjálfunarheimilisins í Sólbrekku 28 (100%)
- Erla Alfreðsdóttir, iðjuþjálfari, deildarstjóri málefna fatlaðra (100%)
- Fanney Hreinsdóttir, deildarstjóri félagslegrar heimaþjónustu (100%)
- Freydís Jóna Freysteinsdóttir félagsráðgjafi (MSW, PhD), félagsmálastjóri (100%)
- Guðrún Kristín Jóhannesdóttir uppeldisfræðingur, ráðgjafi afleysingastaða (100%)
- Ingibjörg Sigurjónsdóttir sálfræðingur (MA) (60%)
- Kristín Magnúsdóttir félagsliði, umsjón með frekari liðveislu (50%)
- Sigurhanna Salómundsdóttir sérkennari, forstöðumaður samþýlisins á Pálsгарði (100%)
- Sigurður Aðalgeirsson, kennsluráðgjafi (100%)
- Þorgrímur Sigmundsson félagsliði, starfsmaður Miðjunnar og umsjón með atvinnumálum fatlaðra (100%)

Nefndir

Félags- og barnaverndarnefnd Þingeyinga fer með öll einstaklingsmál á sviði félagsþjónustu. Nefndin fundaði 3 sinnum á árinu, en ástæðan fyrir því að hún fundaði svo sjaldan á árinu var að hún var skipuð svo seint eftir kosningar. Á meðan tók Félagsmála- og barnaverndarnefnd Norðurlands fyrir brýnustu mál. Eftirtaldir skipuðu nefndina í árslok 2010: Sólveig Jónsdóttir (formaður), Heiðrún Óladóttir, Hildur Rós Ragnarsdóttir, Áslaug Guðmundsdóttir og Róbert Ragnar Skarphéðinsson. Varamenn: Helena Eydís Ingólfssdóttir, Olga Gísladóttir og Jóhanna R. Pétursdóttir.

Félags- og barnaverndarnefnd Norðurlands fer með almenn málefni og stefnumótun í málaflokknum. Eftirtaldir skipuðu nefndina í árslok 2010: Olga Gísladóttir (formaður), Unnur Katrín Bjarnadóttir, Kristjana María Kristjánsdóttir, Arnþrúður Dagsdóttir og María Óskarsdóttir. Varamenn: Guðlaug Gísladóttir, Kristján Þ. Halldórsson, Benedikt Kristjánsson, Sigríður Hauksdóttir og Arna Þórarinsdóttir. Nefndin fundaði 6 sinnum á árinu.

Veitt þjónusta

Íbúar sveitarfélaga í suður- og norður Þingeyjarsýslu fá þjónustu hjá Félagsþjónustu Norðurlands. Eftirfarandi tafla sýnir fjölda íbúa samkvæmt þjóðskrá 1. janúar 2010 og skiptingu sameiginlegs kostnaðar þeirra eftir íbúafjölda hver sveitarfélags.

Íbúar sveitarfélaga á þjónustusvæði Félagsþjónustu Norðurlands árið 2010 samkvæmt Hagstofu Íslands:

Sveitafélag	Karlar	Konur	Alls	Skipting %
Norðurland	1461	1465	2926	59%
Skútustaðahreppur	196	178	374	8%
Svalbarðshreppur	62	49	111	2%
Tjörnesshreppur	32	24	56	1%
Þingeyjarsveit	496	446	942	19%
Langanesbyggð	271	250	521	11%
Samtals	2.518	2.412	4.930	100%

Fræðsla og aðhlyning starfsfólks

Rannsóknir hafa sýnt að störf í félagsþjónustu skora með því hæsta varðandi álag í starfi. Tveir starfsdagar voru haldnir á árinu, annar á Narfastöðum og hinn á Akureyri. Á Narfastaði fóru starfsmenn á skrifstofu félagsþjónustunnar, forstöðumenn þjónustueininga, deildarstjóri frekari liðveislu og umsjónarmaður atvinnumála fatlaðra. Starfsdagurinn á Akureyri var einungis innan fötlunarþjónustu og voru skoðuð tvö úrræði í Eyjarfirði þann dag auk samráðs um framtíð þjónustunnar. Í stað annars starfsdags fyrir starfsfólks á skrifstofu félagsþjónustunnar var fengin hóphandleiðsla í þrjú skipti. Föstudagsfræðsla er haldin síðasta föstudag í mánuði í hádeginu og er opin öllu starfsfólki félagsþjónustu, ekki síður þeim sem vinna við félagslega heimaþjónustu, liðveislu og á þjónustueiningunum sem félagsþjónustan rekur. Á vormisseri árið 2010 var þemað öldrun en jafnréttismál haustið 2010. Á árinu 2010 var auk þess boðið upp á ART námskeið (aggression replacement training) fyrir starfsfólk félagsþjónustunnar. Í ART er lögð áhersla á félagsfærniþjálfun, reiðistjórnun og eflingu siðgæðisþroska. Hefur starfsfólk nýtt námskeið þetta í hópvinnu með börnum í skólum á þjónustusvæðinu.

Aðkeypt sérfræðivinna og önnur sérfræðivinna

Félagsþjónusta Norðurlands leggur mikla áherslu á möguleika á þverfaglegu samstarfi og að nýta sérhæfðar leiðir til úrvinnslu mála og lausna. Auk fastlaunaðra starfsmanna Félagsþjónustu Norðurlands sinnti Sonja Magnúsdóttir talmeinafræðingur beiðnum um þjónustu talmeinafræðings á þjónustusvæðinu. Geirlaug Björnsdóttir þroskaþjálfari frá Starfsendurhæfingu Norðurlands var reglulega með þjónustu fyrir fólk sem þurfti á starfsendurhæfingu að halda og nýtti til þess húsnæði Setursins á vegum Félagsþjónustu Norðurlands.

Almenn félagsþjónusta

Starfsemi félagsþjónustu sveitarfélaga markast af skyldum þeirra samkvæmt lögum um félagsþjónustu sveitarfélaga nr. 40/1991 og öðrum lögum sem tengjast velferðarþjónustu við fjölskyldur. Starfsemi Félagsþjónustu Norðurljósa ákvarðast jafnframt af ákvörðunum félagsmála- og barnaverndarnefndar Norðurljósa og sveitarstjórn.

Starfsemi félagsþjónustunnar er fjölbreytt og í starfi hennar koma gjarnan upp ný viðfangsefni sem tengjast atferli íbúa og aðstæðum í samfélaginu í Þingeyjarsýslu. Starfsmenn félagsþjónustunnar eru í virku samstarfi við fagaðila hjá öðrum stofnunum, s.s. heilbrigðisþjónustu og lögreglu.

Verkefni ársins

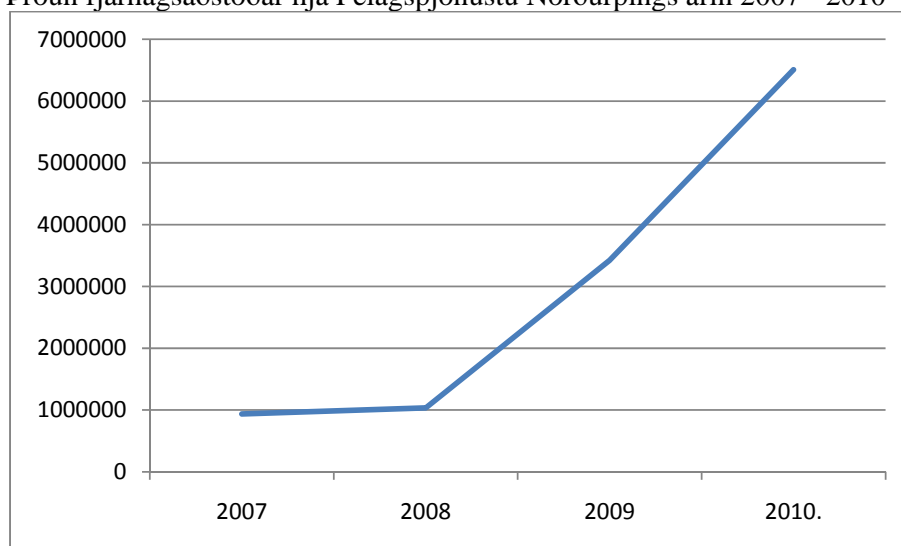
Helstu verkefni félagsþjónustunnar voru:

- Félagsleg ráðgjöf
- Forvarnir
- Barnavernd
- Félagsleg heimaþjónusta
- Heimsending matar
- Fjárhagsaðstoð og fjármálaráðgjöf
- Félagslegt leiguhúsnæði
- Greiningar og viðtöl hjá sálfræðingum
- Þjónusta við einstaklinga með fötlun

Fjárhagsaðstoð

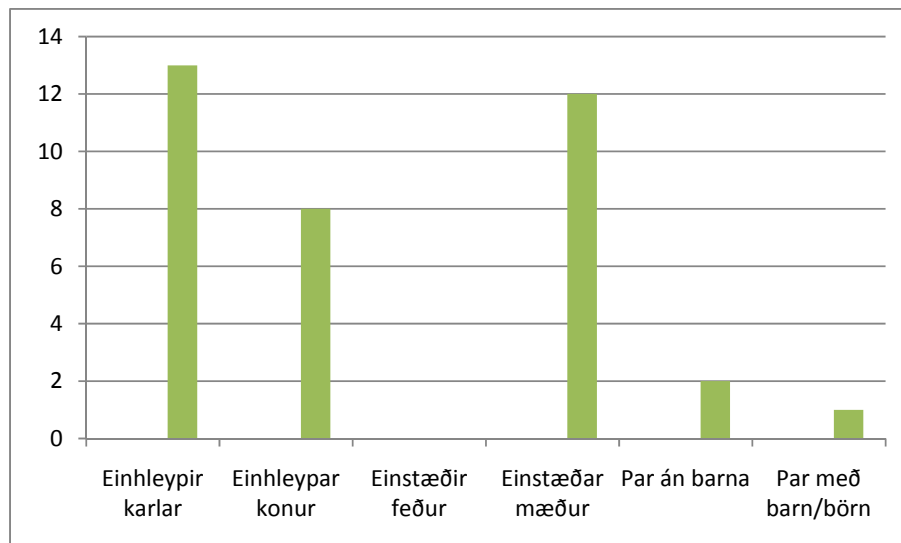
Á árinu 2010 nutu 36 einstaklingar og fjölskyldur á starfssvæðinu fjárhagsaðstoðar samtals kr. 6.507.327. Fjárhagsaðstoð er afgangur af samræmi við nýjar reglur um fjárhagsaðstoð sem voru samþykktar í febrúar 2008. Fjárhagsaðstoðin hækkaði töluvert frá fyrri árum eins og sjá má á mynd sem sýnir þróun fjárhagsaðstoðar.

Þróun fjárhagsaðstoðar hjá Félagsþjónustu Norðurljóss árin 2007 - 2010



Í árslok 2008 varð efnahagshrun á Íslandi, í kjölfarið hefur atvinnuleysi aukist og fleiri án bótaréttar en áður var. Á neðangreindri mynd má sjá hverjir eru að fá fjárhagsaðstoð á þjónustusvæðinu út frá kyni og fjölskyldugerð.

Kyn og fjölskyldugerð þeirra sem fengu fjárhagsaðstoð hjá Félagsþjónustu Norðurljóss árið 2010.



Félagsleg heimaþjónusta

Félagsþjónusta Norðurþings annaðist þjónustu við sveitarfélög á sviði félagslegrar heimaþjónustu á árinu. Markmið hennar er að auka lífsgæði íbúanna og veita þeim möguleika á að dvelja sem lengst á eigin heimilum. Á öllu svæðinu hefur stofnunin séð um að taka við umsóknum um félagslega heimaþjónustu, metið þjónustupörf, veitt ráðgjöf til heimila og starfsfólks, auk þess að sjá um móttöku og afgreiðslu beiðna um heimsendan mat.

Á árinu 2010 nutu 77 heimili félagslegrar heimaþjónustu á Húsavík, á móti 70 árið á undan. Alls nutu 95 heimili félagslegrar heimaþjónustu hjá sveitarfélaginu Norðurþingi. Þjónustutímar inni á heimilum í Norðurþingi voru 6.322 á árinu 2010. Um 84% af þjónustunni var veitt til íbúa á heimilum sem voru 67 ára eða eldri. Aðrir þjónustugegar voru íbúar sem þarfnast aðstoðar við að annast heimili sín vegna veikinda eða fötlunar. Á árinu 2010 fengu 19 fjölskyldur heimsendan mat á Húsavík. Sú þjónusta var veitt í samvinnu við Heilbrigðisstofnun Þingeyinga.

Flestir þjónustugegar félagslegrar heimaþjónustu eru eldri borgarar. Aðrir þurfa að skila inn læknisvottorði til að eiga rétt á þjónustunni. Í sveitarfélagunum á þjónustusvæði Félagsþjónustu Norðurþings var umfang heimaþjónustu eftirfarandi:

	heimili	ársstundir	vikust. á heimili
Norðurþing	95	6.322	122
Skútustaðahreppur	9	938	18
Tjörneshreppur	5	1.040	4
Þingeyjarsveit	32	3.297	63
Svalbarðshreppur	2	520	10
Langanesbyggð	8	1.296	25

Fanney Hreinsdóttir er deildarstjóri félagslegrar heimaþjónustu. Verkefni deildarstjóra félagslegrar heimaþjónustu er að skipuleggja félagslega heimaþjónustu, meta umsóknir og að sjá til þess að gæði þjónustunnar séu sem best. Jafnframt að taka upp markvissa starfsþróun með starfsmönnum stofnunarinnar sem sinna þjónustu inni á heimilum. Þetta gerði deildarstjórinn m.a. með vitjunum til þjónustugega, með starfsmannafundum og öðrum stuðningi við starfsmenn heimaþjónustu.

Félagsleg ráðgjöf

Félagsleg ráðgjöf var veitt einstaklingum og fjölskyldum á þjónustusvæði Félagsþjónustu Norðurþings. Markmið félagslegrar ráðgjafar er að veita upplýsingar og leiðbeiningar um félagsleg réttindamál annars vegar og að veita stuðning vegna félagslegs og persónulegs vanda hins vegar. Félagsleg ráðgjöf tekur m.a. til ráðgjafar á sviði fjármála, húsnæðismála og fjölskyldu- og uppeldismála. Markmiðið með félagslegri ráðgjöf er að hver einstaklingur geti notið sín sem best í samfélaginu og að hjálpa fólki til sjálfshjálpar, en það er sami hugmyndafræðilegi grunnur og valdefling byggir á.

Ýmis þjónusta

Á árinu 2010 voru afgreiddar 19 þjónustubeiðnir um viðtöl (einstaklingar, pör, fjölskyldur) hjá sálfræðingi í tengslum við félagsþjónustu. Í barnaverndarmálum var gert ráð fyrir viðtölum hjá þerapista (sálfræðingi eða fjölskylduráðgjafa) í 14 tilfellum á árinu. Einnig voru tvær umsóknir um að fá að gerast dagforeldri metnar. Auk þess hélt Arnfríður Kjartansdóttir sálfræðingur HAM námskeið í geðræktarmiðstöðinni Setrinu.

Félagslegt leiguhúsnaði

Á árinu 2010 bárust 12 umsóknir um félagslegt leiguhúsnaði hjá Félagsþjónustu Norðurlands. Þremur íbúðum var úthlutað á árinu.

Þjónusta iðjuþjálfna

Á árinu 2010 bárust 16 beiðnir um mat iðjuþjálfna eða þjálfun.

Mat á þörf fyrir dvalarrými fyrir aldraða

Á árinu 2010 bárust 15 beiðnir um vistunarmat vegna umsókna um dvalarrými fyrir aldraða til Félagsþjónustu Norðurlands.

Barnavernd

Starfsemi tengd barnavernd hjá Félagsþjónustu Norðurlands markast af skyldum sveitarfélaga samkvæmt barnaverndarlögum nr. 80/2002 og öðrum lögum sem tengjast málefnum barna, s.s. barnalögum nr. nr. 76/2003, samningi Sameinuðu þjóðanna um réttindi barnsins nr. 10/1992, lögum um ættleiðingar nr. 130/1999 og ákvörðunum Félagsmála- og barnaverndarnefndar Norðurlands og sveitarstjórna Norðurlands og aðildarsveitarfélaga.

Félagsmála- og barnaverndarnefnd Þingeyinga tekur fyrir öll einstaklingsmál í málaflokknum en Félags- og barnaverndarnefnd Norðurlands annast stefnumótun í málaflokknum.

Barnaverndarstarfsmenn eru Díana Jónsdóttir og Guðrún Kristín Jóhannesdóttir og vinna í umboði nefndarinnar. Freydís Jóna Freysteinsdóttir félagsmálastjóri er með faglega umsjón með málaflokknum. Auk þess koma aðrir sérfræðingar á stofnuninni í sumum tilfellum að slíkum málum, t.d. ef gert er ráð fyrir viðtölum hjá sálfræðingi í áætlunum í barnaverndarmálum.

Barnaverndarstarf er í senn einn af þeim þjónustubáttum Félagsþjónustu Norðurlands sem nýtir hvað mest samvinnu við önnur þjónustusvið stofnunarinnar og um leið sú þjónusta sem er skylt að starfa sjálfstætt með vel afmörkuð verkefni.

Verkefni ársins

Helstu verkefni á sviði barnaverndar voru:

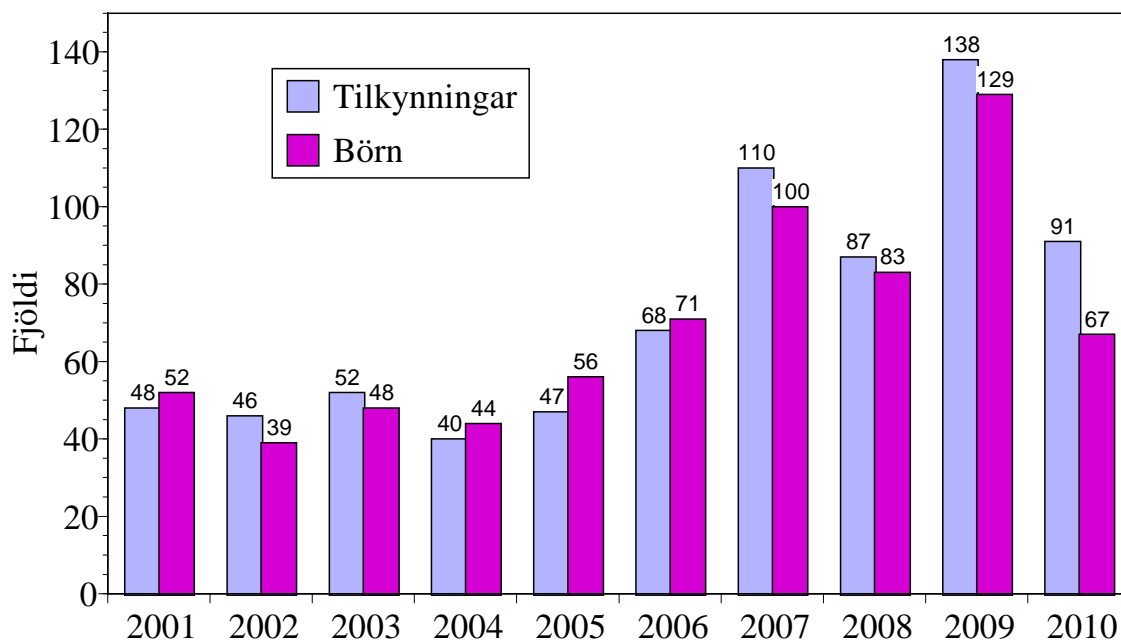
- Að taka við barnaverndartilkyningum
- Að taka ákvarðanir um hvort kanna bæri mál eftir að tilkynningar bárust
- Að vinna kannanir mála og greinargerð um niðurstöður
- Að vinna áætlanir í málum ef ástæða var til frekari afskipta að könnun lokinni með það að markmiði að bæta aðstæður barna
- Að sjá um að tiltæk séu úrræði fyrir skjólstaðinga, s.s. neyðarheimili, persónulegir ráðgjafar, stuðningsfjölskyldur, tilsjónaraðilar, fósturheimili og viðeigandi meðferð

- Forvarnir, þ.e. að fylgjast með aðstæðum barna á starfssvæðinu og grípa til viðeigandi ráðstafana ef þeim var áfátt
- Samstarf við skóla, lögreglu, heilsugæslu, Barnahús, Barnaverndarstofu og aðra aðila sem koma að málefnum barna á starfssvæðinu
- Að gera úttektir á aðstæðum og viðhorfum þeirra sem sækja um að ætleiða börn
- Að sjá um úttektir og eftirlit með sumardvalarstöðum og sumarbúðum fyrir börn
- Að vinna umsagnir um umgengnimál frá Dóms- og kirkjumálaráðuneytinu

Barnaverndartilkygningar

Á árinu 2010 bárust Félagsþjónustu Norðurþings barnaverndartilkygningar vegna 45 stúlkna og 46 drengja sem fóru í könnun. Auk þess bárust 11 tilkygningar sem ekki fóru í könnunarferli. Í 35 tilfellum var um tilkygningar að ræða vegna barna sem ekki höfðu verið afskipti af áður en í 56 tilfellum var mál viðkomandi barns þegar í vinnslu. Tilkygningarnar á árinu 2010 bárust flestar frá lögreglu (52), almenningi (17), nágrönnum (6) og skólum (5).

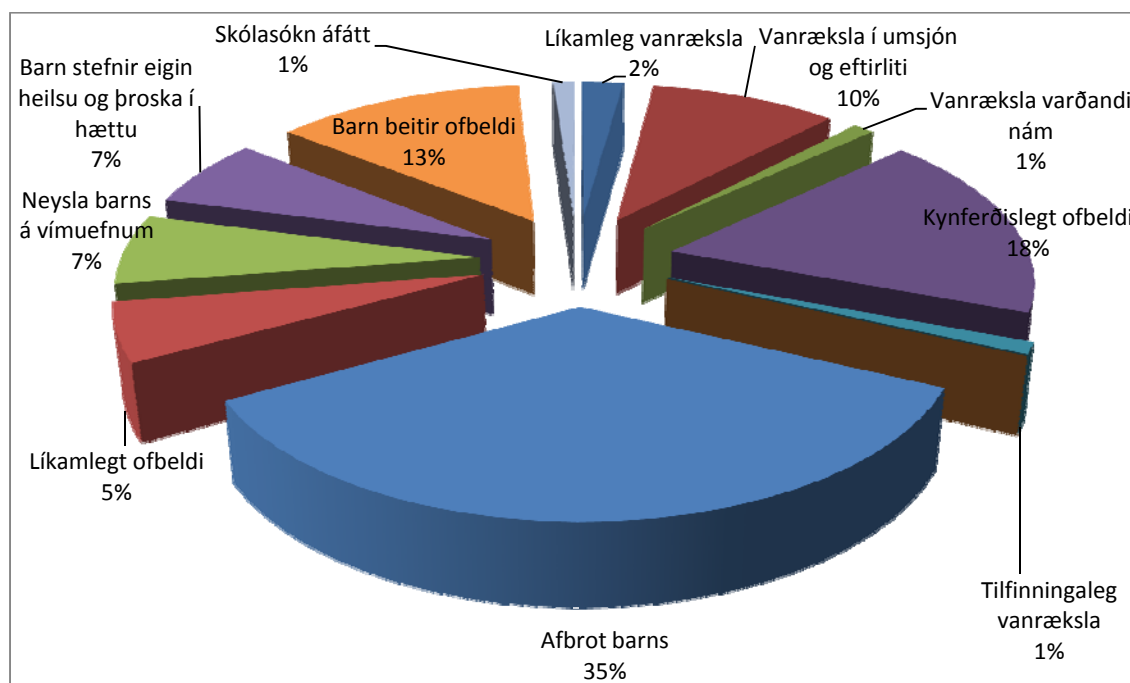
Á landsvísu hefur tilhneigingin verið sú að barnaverndartilkygningum hefur fjölgað nokkuð á síðustu árum, ef undan er skilið árið 2008, en þá fækkaði þeim lítillega frá fyrra ári og þeim fækkaði aftur árið 2010. Þess ber þó að geta að fjöldi mála segir ekki til um þyngd þeirra og er það mat barnaverndarstarfsmanna hjá Félagsþjónustu Norðurþings að málin hafi verið þyngri árið 2010 en árin á undan.



Fjöldi barnaverndartilkygninga árin 2001 til 2011.

Tilfni barnverndartilkynninga voru af ýmsum toga. Barnaverndartilkynningar voru flokkaðar í þrjú yfirflokka, vanrækslu af hálfu foreldra (12), ofbeldi gagnvart börnum (22) og áhættuhegðun barna (57). Taflan hér að neðan sýnir ástæður sem fram koma í tilkynningum sem bárust á árinu 2010.

Meðal verkefna á árinu var jafnframt áhersla á að tryggja nægjanlegt framboð og gæði stuðningsúrræða samkvæmt ákvæðum barnaverndarlaga, sem og aðgang að hæfu starfsfólk til að sinna stuðningsúrræðum. Áhersla var lögð á skýrar starfslýsingar, faglegt aðhald, eftirlit og þétt samstarf við samstarfaðila.



Skólaþjónusta

Starfsemi skólaþjónustu markast af skyldum sveitarfélaga samkvæmt lögum um grunnskóla nr. 91/2008 (IX kafla), lögum um leikskóla nr. 90/2008, ákvörðunum Menningar- og fræðslunefndar og sveitarstjórna aðildarsveitarfélaga.

Aðalverkefni skólaþjónustunnar er að veita starfsmönnum, stjórnendum, foreldrum/forsjáraðilum nemenda og sveitarstjórnarmönnum ráðgjöf á sviði skólamála, sinna greiningum á nemendum sem eiga við námserfiðleika að etja og önnur viðfangsefni sem tengjast skólastarfi á starfssvæðinu.

Skólar á starfssvæðinu

Á starfssvæðinu fá aðildarsveitarfélög einstaklingsþjónustu í skólana frá sérfræðingum hjá Félagsþjónustu Norðurbings, en samtals eru 9 grunnskólar og 8 leikskólar á þjónustusvæðinu.

Nemendafjöldi í leik- og grunnskólum á svæðinu:

Grunnskólar	Fjöldi nemenda
Hafralækjarskóli	44
Litlulaugaskóli	38
Borgarhólsskóli	300
Grunnskóli Skútustaðahrepps	49
Öxarfjarðarskóli	43
Grunnskóli Raufarhafnar	29
Grunnskóli Þórshafnar	75
Svalbarðsskóli	10
Grunnskólinn Bakkafirði	16
Samtals	604

Leikskólar	Fjöldi nemenda
Barnaborg Aðaldal	25
Krflabær Laugum	10
Ylur Mývatnssveit	14
Grænuvellir	131
Krflakot Kópaskeri + Lundur	18
Krflabær Raufarhöfn	3
Barnaból Þórshöfn	32
Leikskólinn Bakkafirði	0
Samtals	233

Starf skólateymis (kennsluráðgjafa/sálfræðinga) felur í sér fjölbreytt verkefni fyrir skólana, einstaklingsverkefni, almenna ráðgjöf og heildarverkefni:

Einstaklingsmál:

- Mál- og talerfiðleikar og ráðgjöf við kennara og foreldra vegna þeirra
- Lesgreiningar og ráðgjöf vegna lestrar
- Greining á stærðfræðiörðugleikum og ráðgjöf vegna stærðfræði
- Ráðgjöf vegna fatlaðra nemenda
- Undirbúningur vegna skólagöngu fatlaðra nemenda
- Ráðgjöf vegna hegðunarörðugleika einstakra nemenda
- Greindar- og þroskamát og ráðgjöf í framhaldi af því (framkvæmd af sálfræðingi)
- Greiningar og ráðgjöf vegna félagslegra- og tilfinningalegra örðugleika

Almenn ráðgjöf:

- Almenn og greinabundin kennsluráðgjöf og greining á námsstöðu
- Ráðgjöf vegna samskipta og bekkjarstjórnunar

Heildarverkefni:

- Fræðslufundir fyrir skóla og foreldrafélög
- Innra mat
- Sameiginlegir skólastjórafundir tvisvar á ári – grunnskólar og leikskólar
- Sameiginlegur starfsdagur allra skóla einu sinni á ári – Þingdagurinn -
- Skipulagning námskeiða fyrir grunn- og leikskóla
- Skimanir

Á árinu voru framkvæmdar eftirfarandi skimanir (skimunarpróf) í leik- og grunnskólum á svæðinu, ekki eru skil frá öllum skólunum:

Bekkur	Próf	Fjöldi nemenda/ fjöldi próftaka	Fjöldi vísað í frekari athugun
1	Tove Krogh teikniþr.	49/49	
1 og 2	Læsi	100	
3	Talnalykill	48	4
5	Lestur, stafsetning	57	6
6	Talnalykill	59	9
8	Lestur, stafsetning	x	
9	GRP 14-h	70	
	LOGOS		26
Leikskóli 6 ára	Hljóm-2 (málvitund)	Allir	
Grunn-/leikskóli	Talmeinafr.	46	

Auk þessara reglubundnu skimana á máli, lestri og stærðfræði í grunn- og leikskólum á svæðinu, voru framkvæmdar sérstakar athuganir samkvæmt tilvísunum frá skólunum og/eða foreldrum.

Fjöldi mála gefur ekki raunhæfa mynd af starfi ráðgjafanna því málin eru eins misjöfn og einstaklingarnir/verkefnin eru mörg og geta tekið allt frá einu til tveimur viðtölum að mánaðarlegri vinnu allt skólaárið.

Átaksverkefni sem unnin hafa verið og unnið er að:

- Einstaklingsnámskrágerð
- Olweusverkefnið: Fimm skólar nýta verkefnið
- Stóra upplestrarkeppnin: Níu skólar tóku þátt í keppninni
- Byrjendalæsi – þróunarverkefni til tveggja ára – 4 skólar- hófst haust 2010

Endurmenntunaráætlanir, eftirtalin námskeið hafa verið haldin árið 2010:

Grunnskóli:

- Byrjendalæsi
- Uppeldi til ábyrgðar II
- Íslenska á efri stigum grunnskólans
- Samþætting náms, kennslu og bekkjarstjórnunar – fjölbreyttar leiðir og virkni nemenda

Leikskóli:

- Byrjendalæsi
- Uppeldi til ábyrgðar II

Ýmsar þjónustubeiðnir

Á árinu bárust 5 beiðnir um greindarmat, 12 beiðnir um þroskamát og 17 beiðnir um mat á athyglisbrest og ofvirkni og ein beiðni barst um athugun á Asperger heilkenni. Tvær beiðnir bárust um ASEBA skimun og tvær um félagsfærnimat. Einnig bárust 16 beiðnir um að sálfræðingur sæti reglulega teymisfundi vegna barns í skóla. Sálfræðingar sinntu þessum beiðnum. Jafnframt bárust 53 þjónustubeiðnir um viðtöl hjá sálfræðingi.

Margvísleg mál koma á borð sérfræðiþjónustu við skóla og það fer eftir eðli hvers máls fyrir sig hvað gert er. Þannig getur þjónustan verið allt frá stuttri ráðgjöf upp í flóknað greiningar, athuganir, tilvísanir á aðrar stofnanir og eftirfylgd mála bæði með starfsmönnum skóla og fjölskyldu viðkomandi nemanda. Vegna nálægðar sérfræðiþjónustunnar við skólana fer mikil forvarnarvinna fram í formi ráðgjafar sem oft nær þá að koma í veg fyrir að vísa þurfi málinu áfram í kerfinu.

Sérfræðingar frá Félagsþjónustu Norðurljósa sinntu fræðslu í skólum á þjónustusvæðinu, gagnvart starfsfólki, nemendum og foreldrum. Þeir sinntu handleiðslu starfsfólks skóla, beiðnum um aðstoð við starfsþróunarviðtöl í skólum og sinntu beiðnum um athuganir á hegðunarerfiðleikum í bekk. Þeir sinntu einnig ýmis konar bekkjarvinnu, aðstoðuðu við skimanir í stærðfræði og lestri í bekkjum. Arnfríður Kjartansdóttir sálfræðingur var með félagsfærninámskeið í Borgarhólsskóla fyrir fimm nemendur og var ART þjálfun notuð í skólum á þjónustusvæðinu af þeim sem höfðu lokið slíku námi árið á undan. Auk þess lögðu sálfræðingar fyrir skimunarlista (ASEBA) fyrir öll börn í 9. bekk á þjónustusvæðinu með það að markmiði að skima fyrir geðrænum vankvæðum, t.d. þunglyndi í forvarnarskyni.

Fræðsla

Félagsþjónusta Norðurþings hefur fræðsluhlutverki að gegna innan leik- og grunnskóla. Foreldrafræðsla fór fram í grunnskólum á þjónustusvæðinu og héldu sálfræðingarnir Arnfríður Kjartansdóttir og Ingibjörg Sigurjónsdóttir erindi um þunglyndi.

Hér á eftir koma upplýsingar um þá fræðslu, yfirleitt stutt fræðsluerindi, sem voru í boði síðastliðið starfsár:

- Samstarf heimilis og skóla
- Einelti
- Samskipti við grunnskólabörn/leikskólabörn
- Samskipti við fatlaða
- Samskipti við börn með hegðunarvandkvæði/ofvirkni, athyglibrest og misþroska
- Skólanámskrágerð
- Innra mat / sjálfsmat
- Einstaklingsnámskrágerð
- Fræðsla fyrir foreldra
- Gagnvirkur lestur
- Fundarsköp - kennarafundir – nemendaverndarráðsfundir
- Samstarf leik og grunnskóla
- Sjálfsmat skóla
- Vímuvarnir

Á skólaárinu eru fastar ferðir í leik- og grunnskóla utan Húsavíkur einu sinni í mánuði.

Málefni fatlaðra

Starfsemi málefna fatlaðra hjá Félagsþjónustu Norðurljósa, felst í rekstri málaflokksins á starfssvæðinu í samræmi við samning sveitarfélaganna við ríkið um málaflokkinn. Samningurinn byggir á lögum nr. 59/1992 um málefni fatlaðra.

Á skrifstofu málefna fatlaðra starfa Erla Alfreðsdóttir deildarstjóri um málefni fatlaðra í 100% starfi og Freydís Jóna Freysteinsdóttir félagsmálastjóri í 40% starfi við yfirstjórn. Auk þess sem aðrir sérfræðingar hjá Félagsþjónustu Norðurljósa koma að málaflokknum með ýmsu móti. Einnig hafa forstöðumenn allra þjónustueininga aðstoðu fyrir faglega vinnu og skipulag á skrifstofunni. Auk þess starfa við málaflokkinn liðveitendur ásamt stuðningsfjölskyldum.

Verkefni ársins

Verkefni málaflokksins felast í:

- Þjónusta við fatlaða og fjölskyldur þeirra
- Rekstri starfseininga á svæðinu
- Útvegum úrræða fyrir fatlaða á starfssvæðinu
- Ferðaþjónusta
- Búsetuúrræði
- Ýmis stuðningsúrræði
- Lengd viðvera fatlaðra skólabarna
- Dagþjónusta fyrir fullorðna fatlaða
- Skammtí mavistun á þjónustusvæðinu

Þjónusta

Þjónusta málaflokksins felst í:

- Aðstoð vegna umönnunarbóta
- Greiningar
- Viðtöl
- Útvegum og íhlutun úrræða s.s. liðveisla, stuðningsfjölskyldur, atvinnuleit, búseta, ferliþjónusta, skammtí mavistun, sérfræðiráðgjöf
- Samskipti við stofnanir og sérfræðinga er að málum koma s.s. Greiningar og ráðgjafastöð ríkisins, Tryggingastofnun ríkisins, sálfræðingar, iðjuþjálfar, skólastjórnendur
- Skilafundum vegna barna með fötlun
- Föstum mánaðarlegum ferðum í leik- og grunnskóla á starfssvæðinu vegna einstaklingsmála og til ráðgjafar fyrir starfsmenn
- Aðstoð við nemendur og starfsmenn skóla, vegna flutnings milli skólastiga

Stöðluð greiningartæki sem til eru:

- Íslenski þroskalistinn
- Smábarnalistinn
- AAL listinn

Auk þess ýmis óformleg matstæki til viðmiðunar og undirbúnings formlegrar greiningar.

Starfseiningar

Auk þjónustuskrifstofu að Ketilsbraut 7-9 Húsavík, rekur málaflokkurinn eftirfarandi starfseiningar:

- Pálsgarður heimili fyrir mikið fatlaða notendur
- Sólbrekka 28 þjálfunarheimili fyrir íbúa sem stefna á sjálfstæða búsetu og þurfa þjálfun í færni daglegra athafna
- Skammtímavistun, Sólbrekka 28, neðri hæð
- Miðjan, iðja/hæfing, Garðarsbraut 21
- Setrið, geðræktarmiðstöð við Árgötu 12

Rekstur stofnana og þjónusta

Pálsgarður

Forstöðumaður er Sigurhanna Salómonsdóttir kennari og sérkennari.

Íbúar voru fimm og allir mikið fatlaðir á aldrinum 24-72 árs, þrír karlar og tvær konur. Þörf er á sólarhringsþjónustu og því er sinnt af tíu starfsmönnum í sjö og hálfu stöðugildi. Níu konum og einum karli. Mikill stöðugleiki hefur verið í starfsmannahópnum og starfsmenn hafa nýtt sér vel þá fræðslu og starfsþjálfun sem boðið var upp á. Framboð á afþreyingu utan heimilis hefur aukist með tilkomu Miðjunnar og allir íbúar fara í hæfingu.

Tónlistarkennari kemur einn dag í viku með söngstund og þá er fleirum úr bænum boðið með og hafðar veitingar á eftir. Íbúar halda þorrablot, grillveislu, sviðamessu og jólaglökk með starfsmönnum og svo sérstakan laufabrauðsdag en þá koma aðstandendur og aðstoða ásamt því að þiggja veitingar. Á árinu var lokið við viðbyggingu við Pálsgarð. Um er að ræða 47 fermetra einstaklingsíbúð og stendur til að yngsti íbúinn flytji þangað inn í byrjun árs 2011.

Félagsmálaráðuneyti leggur til fé í launagreiðslur en íbúar sjá um kostnað við daglegan rekstur.

Sambýlið Sólbrekku 28

Forstöðumaður er Dögg Stefánsdóttir, BA í sálfræði

Sambýlið að Sólbrekku 28 er nýtt sem þjálfunarheimili fyrir fötluð ungmenni sem vilja flytja að heiman og í sjálfstæða búsetu en þurfa stuðning og þjálfun í færni við daglegar athafnir og við félagsleg samskipti. Stöðugildi eru fimm, sem sinnt er af sex starfsmönnum. Íbúar að Sólbrekku 28 hafa verið þrír og allir stundað vinnu og/eða nám við starfsbraut Framhaldsskólans á Húsavík. Stefnt er að búsetu í eitt til tvö ár með markvissum einstaklingsmarkmiðum og hæfingu miðað við hæfni í sjálfstæða búsetu. Einstaklingsbundinn samningur með markmiðum viðkomandi er unnin fyrir inntöku og er jafnframt skilyrði fyrir inntöku á þjálfunarheimilið.

Miðjan. Hæfing/iðja

Forstöðumaður Miðjunnar er Aníta Stefánsdóttir iðjuþjálfari.

Einn starfsmaður er í 70% starfi, auk forstöðumanns. Markmið Miðjunnar eru að efla alhliða þroska og sjálfstæði einstaklingsins, viðhalda og auka þá færni sem einstaklingurinn hefur náð. Jafnframt að veita vellíðan og öryggi og efla frumkvæði og koma til móts við sjálfsákvörðunarrétt. Notendur eru frá 13 ára aldri og heildarfjöldi notenda eru 22 en að meðaltali eru notendur 10 á dag. Þeir skiptast í þrjá hópa: 1) fólk með væga þroskahömlun og/eða sértæka námsörðugleika, 2) fjölfatlaðir einstaklingar sem eru íbúar í Pálsgarði og 3) Fólk með þroskahömlun sem er í sjálfstæðri búsetu eða býr í foreldrahúsum. Lögð er áhersla á einstaklingsmiðaða nálgun ásamt því að starfa eftir áhugasviði og færni hvers og eins. Helstu verkefni eru skapandi starf, afþreying, matseld og ýmis önnur heimilisstörf ásamt hæfingu.

Einkunnarorð Miðjunnar eru; Virðing, vinátta og vellíðan.

Sumarið 2010 var starfrækt frístundarver í Miðjunni fyrir börn með fötlun sem eru á skólaaldri. Börnin voru tvö og starfsmenn tveir í 100% starfshlutfalli, forstöðumaður og starfsmaður. Í Frístundarverinu var boðið upp á leiki og fjölbreytt skapandi starf s.s leirmótun, myndlist, spunaæfingar og tónlist. Áhersla var lögð á að nýta góðviðrisdaga til útivistar og farið var m.a. í sundferðir, nestisferðir og fjöruferðir. Farið var í dagsferð í Mývatnssveit þar sem skoðað var fuglasafn, farið í Lónið og fleira. Lokað var í 4 vikur vegna sumarleyfa starfsfólks.

Haustið 2010 var sett á laggirnar starfsþjálfunarverkefni sem miðar af því að þjálfa þátttakendur fyrir atvinnu á almennum vinnumarkaði. Starfsmaður hefur verið í 50% starfshlutfalli til að sinna þessu verkefni auk þess að hafa umsjón með vinnusamningum TR.

Þjónusta iðjuþjálfara

Á árinu 2010 bárust 16 beiðnir um mat iðjuþjálfara eða þjálfun sem voru samþykktar.

Félagsleg liðveisla

Félagsleg liðveisla er ætluð til stuðnings við að taka þátt í samfélagsinu.

Hámarkstími eru 16 stundir á mánuði og eru laun greidd af viðkomandi sveitarfélagi. Þessa þjónusta nýta sér árið 2010, 25 aðilar búsettir í Norðurþingi, í Þingeyjarsveit og Skútustaðahrepp. Alls sinna 27 starfsmenn liðveislu í mismunandi mikilli tímavinnu.

Frekari liðveisla

Umsjón hefur Kristín Magnúsdóttir félagsliði.

Frekari liðveisla er sett inn hjá notendum þegar meiri þjónusta þarf en 24 stundir á mánuði vegna sjálfstæðrar búsetu eða annarra þátta en félagsleg liðveisla nær yfir. Frekari liðveisla er greidd af ríkinu og er sett inn þegar sveitarfélagið hefur uppfyllt sínar skyldur vegna félagslegrar liðveislu. Þetta árið störfuðu þrír starfsmenn við frekari liðveislu í tveim stöðugildum við að sinna 10 aðilum með fötlun. Auk þessa voru þrír starfsmenn að sinna frekari liðveislu í tímavinnu fyrir tvo aðila með fötlun.

Stuðningsfjölskyldur

Stuðningsfjölskyldur eru ráðnar í ákveðinn fjölda sólarhringa á mánuði og ætlaðar til að gefa börnum með fötlun tilbreytingu og til hvíldar fyrir fjölskyldur fatlaðra barna.

Stuðningsfjölskyldur voru 13 fyrir 11 notendur. Notendur eru ýmist með 2, 3 eða 5 sólahringa í mánuði og fer það eftir fötlun hve mörgum sólahringum þeir eiga rétt á. Þar sem ekki er möguleiki á skammtímavistun fyrir öll börn á þjónustusvæðinu hafa fjölskyldur fengið auka sólahringa hjá stuðningsfjölskyldum þegar þörf hefur verið á því.

Skammtímavistun

Sett var á fót skammtímavistun á neðri hæð Sólbrekku 28 og hófst starfsemin í júní 2010. Sex einstaklingar sóttu um þessa þjónustu en þrír geta dvalið á hverjum tíma og var umsækendum því skipt upp í tvo hópa og er þeim boðið upp á að dveljast eina helgi á þriggja vikna fresti. Einnig er ráðgert að bjóða notendum upp á lengri dvöl á sumrin. Fjórir starfsmenn voru ráðnir í samtals 88% stöðugildi en næturvakt er samnýtt með Sólbrekku 28 efri hæð. Einn einstaklingur nýtti sér áfram skammtímavistun á Akureyri vegna fjölfötlunar.

Atvinna með stuðningi

Í atvinnu með stuðningi voru 12 notendur þar af 2 á venjulegum kjörum en aðrir með örorkuvinnusamning frá Tryggingastofnun ríkisins. Samfélagið hefur verið mjög jákvætt varðandi atvinnuþátttöku fatlaðra og öryrkja.

Ferðaþjónusta

Fjallasýn ehf sér um rekstur ferðaþjónustu fyrir Félagsþjónustu Norðurlands og er sú þjónusta með ágætum í sveitarfélaginu. Sú þjónusta er samnýtt af félagsþjónustu og Hvammi dvalarheimili aldraðra.

Geðræktarmiðstöðin Setrið

Forstöðumaður er Alma Ævarsdóttir, háskólanemi í Nútímafræðum

Setrið, geðræktarmiðstöð er batahvetjandi stuðningsúrræði fyrir einstaklinga innan Þingeyjarsýslu sem búa, eða hafa búið við geðraskanir, atvinnuleysi og/eða alvarleg veikindi með þeim afleiðingum að lífsgæði þeirra hafa skerst.

Markmið Setursins eru m.a. að efla sjálfstraust og ábyrgð til félagslegrar þátttöku, að auka færni til samskipta, að efla þátttöku í ýmiskonar iðju, að efla virkni og þátttöku í daglegu lífi, að efla trú á eigin áhrifamátt, að draga úr fordómum gegn geðröskunum, að draga úr neikvæðum áhrifum geðraskana á einstaklinga, fjölskyldur og samfélagið í heild, að fækka innlögnum á geðdeildir og að efla geðheilbrigði.

Setrið er samstarfsverkefni Félagsþjónustu Norðurlands, Félags- og tryggingamálaráðuneytis og Húsavíkureildar Rauða kross Íslands. Í upphafi var um að ræða tilraunaverkefni frá 10. október 2006 til 31. desember 2007 en samningagerð stendur yfir við Félags- og tryggingamálaráðuneytið og Rauða Kross Íslands út árið 2010 um þátttöku í rekstri Seturs. Starfsmenn eru tveir, forstöðumaður í 50% starfshlutfalli, starfsmaður í 70% starfi og einn notandi í 15 % starfshlutfalli á örorkuvinnusamningi.

Húsnæði Setursins hefur einnig verið nýtt fyrir starfsemi tengda Setrinu, s.s. einstaklingsviðtöl, fundi og hópastarf með börnum fólks með geðraskanir. Þar hefur einnig starfsmaður Starfsendurhæfingar Norðurlands aðstöðu einu sinni í viku fyrir viðtöl og hópastarf með sínum.

Heildarfjöldi notenda á árinu voru 43 og meðalfjöldi þeirra sem nýttu Setrið í daglegu starfi á árinu voru 11 á dag.

Sólsetrið opnaði formlega 25. mars, 2009. Sólsetrið var sett á fót fyrir tilstuðlan notenda geðræktarmiðstöðvarinnar Seturs, sem búsettir eru í Mývatnssveit. Sólsetrið er því útibú frá Setrinu og hugsað fyrir einstaklinga innan Þingeyjarsýslu sem búa við eða hafa búið við geðraskanir, atvinnuleysi, félagslega einangrun eða alvarleg veikindi með þeim afleiðingum að lífsgæði þeirra hafa skerst. Sveitarfélagið Skútustaðahreppur leggur til húsnæðið fyrir starfseminu en faglegt starf og ráðgjöf er veitt frá Setrinu. Í boði er ráðgjöf og stuðningur við einstaklinga sem miðar að því að efla sjálfstraust og færni í daglegu lífi. Sólsetrið er því eins og Setrið, batahvetjandi stuðningsúrræði.

Samantekt

Meðal helstu verkefna varðandi rekstur málaflokksins á árinu 2010, var áframhaldandi innleiðing nýrrar stefnu Velferðarráðuneytisins í málefnum fatlaðra. Svokallað SIS mat var framkvæmt á þeim þjónustubegum sem það samþykktu um allt land af hálfu Greiningar- og ráðgjafarstöðvar ríkisins að beiðni Velferðarráðuneytisins. Áhersla var lögð á fagleg vinnubrögð, gæðastarf, valdeflingu notenda þjónustunnar, þjónustugæði og aukna þátttöku og möguleika fatlaðra í samfélaginu. Áhersla hefur verið á að auka hlutfall fagmenntaðra aðila, starfsþjálfun almennra starfsmanna og þátttöku þeirra við mótun stefnu og innleiðingu hennar. Þörf er á áframhaldandi áherslu og vinnu við uppbyggingu og eflingu á þjónustu við fatlaða, sérstaklega er varðar búsetuúrræði.

Samningur við Velferðarráðuneytið um rekstur málaflokksins rann út í árslok árið 2010 og færðist málaflokkur um málefni fatlaðra frá ríki til sveitarfélaga 1. janúar 2011.

Rekstur

Félagshjónusta (skólahjónusta er undanskilin)

Áætluð skipting sameiginlegs kostnaðar milli sveitarfélaga í félagshjónustu árið 2010 samkvæmt fjárhagsáætlun unnið af Freydísi Jónu Freysteinsdóttur

Sveitarfélag:	Íbúafjöldi:	Hlutfall:	02-001	02-021	02-311	02-431
Langesbyggð	508	10,14	183.223	2.021.456	1.273.071	405.600
Norðurþing	3001	59,89	1.082.171	11.939.349	7.519.154	2.395.600
Skútustaðahreppur	388	7,74	139.857	1.543.005	971.752	309.600
Svalbarðshreppur	108	2,155	38.939	429.609	270.559	86.200
Tjörneshreppur	58	1,155	20.870	230.255	145.010	46.200
Þingeyjarsveit	948	18,92	341.872	3.771.789	2.375.395	756.800
Samtals: kr.	5.011	100	1.806.932	19.935.463	12.554.841	4.000.000

Kostnaðarliðir:

02-001 Félagsmála- og barnaverndarnefndir (heildark.)	kr. 1.806.932
02-021 Félagsmálastofnun (sam.kostn.)	kr. 19.935.463
02-311 Barnavernd (sam.kostn.)	kr. 12.554.941
02-431 Félagsleg heimaþjónusta (sam. kostn.)	kr. 4.000.000
Samtals	<u>kr. 38.297.336</u>

Samtals sameiginlegur kostnaður við félagsþjónustu fyrir hvert sveitarfélag:

Langanesbyggð	3.883.350
Norðurþing	22.936.274
Skútustaðahreppur	2.964.214
Svalbarðshreppur	825.307
Tjörneshreppur	442.335
Þingeyjarsveit	7.245.856
Samtals	<u>38.297.336</u>

Rekstrartölur félagsþjónustu árið 2010 hjá Norðurljósingum

Málaflokkar : Kóti: 02

Deild :

Tímabil 01.01.10 til 31.12.10

Númer	Heiti	Rauntölur	Áætlun	Mismunur	%
02	Félagsþjónusta	84.221.353	71.000.000	13.221.353	119
001	Félagsmál og barnaverndarnefnd	1.507.516	1.082.172	-425.344	139
021	Félagsmálstofnun	5.208.825	10.022.869	4.814.044	52
111	Fjárhagsaðstoð	3.541.713	2.000.000	-1.541.713	177
181	Húsaleigubætur	11.916.971	13.798.203	1.881.232	86
311	Barnavernd	19.262.446	9.677.303	-9.585.143	199
421	Tómstundastarf aldraðra	1.733.374	150.000	-1.583.374	1.156
431	Heimaþjónusta	18.489.601	15.971.420	-2.518.181	116
451	Byggingaframlög	3.840.432	0	-3.840.432	100
461	Ferliþjónusta	5.101.398	6.305.593	1.204.195	81
481	Félagsstarf aldraðra	9.998	86.955	76.957	11
521	þjónustukrifstofa málefna fatlaðra	-14.950.033	0	14.950.033	100
551	Liðveisla	9.367.156	6.287.652	-3.079.504	149
552	Frekari liðveisla	2.635.959	0	-2.635.959	100
591	Pálsgarður	1.750.311	0	-1.750.311	100
592	Sólbrekka	-86.314	0	86.314	100
593	Skólaver - Tún	0	0	0	100
594	Setrið	3.468.197	4.557.898	1.089.701	76
595	Sólbrekka 5	1.400	0	-1.400	100
597	Hæfing/Miðja	792.927	0	-792.927	100
598	Skammtíamavistun	9.906.142	0	-9.906.142	100
611	Forvarnir	273.346	700.000	426.654	39
651	Jafnréttismál, fjölmennning, mannréttindi	200.114	152.302	-47.812	131
741	Orlofssjóður húsmæðra	249.874	207.633	-42.241	120
		84.221.353	71.000.000	13.221.353	120

Eins og sjá má á rekstraryfirlitinu hér að ofan sést að rekstur Félagsþjónustu Norðurljósinga árið 2010 fór 13.221.353 fram úr áætlun. Heildarkostnaður rekstursins fyrir Norðurljósing var 84.221.353 eftir að gert hefur verið ráð fyrir tekjum t.d. frá ríki vegna málefna fatlaðra en þær námu 133 milljónum árið 2010 og tekjum frá öðrum sveitarfélögum. Tekjur vegna málefna fatlaðra dugðu fyrir útgjöldum í málaflokknum á árinu og var 1.039.309 afgangur eftir árið. Helstu skýringar á því að farið var fram úr áætlun í félagsþjónustu eru eftirfarandi. Ekki var gert ráð fyrir byggingaframlögum vegna Hvamms í fjárhagsáætlun enda hafði ekki verið um þau að ræða inni á lið félagsþjónustu árið á undan en þau námu 3.840.432. Ekki var heldur gert ráð fyrir kostnaði vegna afsláttar eldri borgara í sund, sem hafði heldur ekki verið bókfærður af félagsþjónustu árið á undan en sá kostnaður nam kr. 1.602.640. Samtals gera þessir liðir því kr. 5.443.072. Að teknu tilliti til þessarar tveggja kostnaðarliða sem ekki var gert ráð fyrir í fjárhagsáætlun dettur mismunur á áætlun og rauntölum niður í 7.778.281 kr. Stærstu liðirnir sem fara fram úr áætlun fyrir utan þá sem þegar hafa verið nefndir eru barnavernd, fjárhagsaðstoð, félagsleg liðveisla og félagsleg heimaþjónusta. Þar sem um lögbundna þjónustu er að ræða, eiga allir rétt sem sækja um sem uppfylla ákveðin skilyrði. Svo virðist því sem aukning hafi orðið á þörf fyrir þessa þjónustubætti í kjölfar

efnahagshrunsins. Launagjöld voru 10% hærri en gert var ráð fyrir, þau voru áætluð 162 milljónir en námu 178.702.000. Til samanburðar má geta þess að launakostnaður hækkaði frá árinu 2008 úr 145.401.928 í 163.073.978 árið 2009. Þess má jafnframt geta að það starfsfólk sem hefur verið ráðið inn eftir hrun hefur fengið laun samkvæmt kjarasamningum án bílastyrkja eða fastrar yfirvinnu. Kostnaður vegna nefnda fór talsvert fram úr áætlun. Félagsmálastjóri hefur lagt til að einungis ein nefnd væri starfandi í stað tveggja með því markmiði að spara nefndarlaun og ná betri samfellu í málum, en það hefur ekki orðið, svo tvær nefndir eru starfandi. Heildarniðurstaða málaflokksins verður að teljast góð miðað við efnahagsástand, þar sem félagsþjónusta er sá liður sem hækkar helst í kjölfar efnahagskreppu.

Áætlun á framlagi sveitarfélaga vegna skólaþjónustu 2010 unnin af Huld Aðalbjarnardóttur

	Fjöldi íbúa 1. des 2007	Fjöldi pr. sveitarfélag v félagsþjónustu	Hlutfall íbúa í % v. Félagsþjónustu	Fjöldi pr. Sveitarfélags v. skólaþjónustu	Hlutfall íbúa í % v. Skólaþjónustu	Framlag sveitarfélaga v. Ársins 2009	Greiðsla á ári v. Skólaþjónustu	Greiðsla á mánuði v. Skólaþjónustu
Aðaldælahreppur	261	0	-	0	-	-	0	
Langanessbyggð	479	479	9,65	479	10,36	2.937.355,93	2.580.475	215.040
Norðurþing	2970	2970	59,83	2970	64,23	18.212.833,24		0
Skútustaðahreppur	403	403	8,12	403	8,72	2.471.303,64	2.171.047	180.921
Svalbarðshreppur	110	110	2,22	110	2,38	674.549,38	592.594	49.383
Tjórnesshreppur	60	60	1,21	60	1,30	367.936,03	323.233	26.936
Þingeyjarsveit	681	942	18,98	602	13,02	3.691.624,79	3.243.103	270.259
								0
Samtals:	4964	4964	100,00	4624	100,00	28.355.603,00	8.910.452	742.538

Númer	Heiti	Rauntölur	Áætlun	Mismunur	%	
04	Fræðslumál	10.683.973	18.339.70	7.655.727	58	
002	Skólaþjónusta	10.683.973	18.339.700	7.655.727	58	
04-002-0254	Tekjur v/námskeiða		-1.321.368	-1.500.000	-178.632	88
04-002-0259	Aðrar tekjur		-11.567.267	-10.015.903	1.551.364	115
04-002-0472	Seld sérfræðivinna		-51.922	0	51.922	100
04-002-1110	Mánaðarlaun		11.780.004	16.559.692	4.779.688	71
04-002-1121	Yfirvinna		859.406	761.220	-98.186	113
04-002-1190	Önnur laun		222.397	0	-222.397	100
04-002-1516	Áfallið orlof		810.000	0	-810.000	100
04-002-1792	Dagpeningar		37.400	0	-37.400	100
04-002-1801	Tryggingagjald		1.178.482	1.076.317	-102.165	109
04-002-1802	Lífeyrissjóðsgjöld		1.579.953	2.122.526	542.573	74
04-002-1803	Sjúkra- og orlofsgjöld		389.514	580.568	191.054	67
04-002-2011	Skrifstofuvörur		14.225	30.000	15.775	47
04-002-2021	Bækur og áskrift		0	10.000	10.000	0
04-002-2022	Timarit, blöð		4.120	12.000	7.880	34
04-002-2023	Nótnahefti Prófhefti		275.020	120.000	-155.020	229
04-002-2033	Gíróseðlar/greisluseðlar		0	0	0	100
04-002-2061	Víðhaldsvörur tækja og áhalda		0	10.000	10.000	0
04-002-2071	Tónlistar- og myndbönd - geislad.		0	10.000	10.000	0
04-002-2085	Skólabókasafn		2.000	0	-2.000	100
04-002-2090	Önnur vörukaup		3.095	20.000	16.905	15
04-002-2121	Kaffivörur		26.317	40.000	13.683	66
04-002-4011	Sími		1.785	0	-1.785	100
04-002-4112	Bilaleigubifreiðar		78.869	127.280	48.411	62
04-002-4114	Skólaakstur		897.163	0	-897.163	100
04-002-4116	Starfsmannabifreiðar		1.129.284	1.400.000	270.716	81
04-002-4211	Ferðakostnaður innanlands		199.492	100.000	-99.492	199
04-002-4231	Dvalarkostnaður innanlands		81.100	150.000	68.900	54
04-002-4342	Aðkeypt þjónusta		0	15.000	15.000	0
04-002-4344	Önnur aðkeypt þjónusta		108.180	0	-108.180	100
04-002-4390	Önnur sérfræðþjónusta		1.656.346	2.000.000	343.654	83
04-002-4398	Önnur þjónustukaup		15.000	0	-15.000	100
04-002-4411	Húsaleiga eignasjóður		0	2.781.000	2.781.000	0
04-002-4913	Auglýsingar		19.665	100.000	80.335	20
04-002-4921	Fundur og ráðstefnur		110.000	80.000	-30.000	138
04-002-4923	Námskeiðs- og skólagjöld		1.898.268	1.500.000	-398.268	127
04-002-4924	Félagsgjöld		17.500	10.000	-7.500	175
04-002-4925	Veitingar og risna		90.697	50.000	-40.697	181
04-002-4926	Gjafir		18.000	10.000	-8.000	180
04-002-4927	Keyptar veitingar		121.248	60.000	-61.248	202
04-002-9610	Hlutdeild í sameigi. kostnaði		0	120.000	120.000	0
			10.683.973	18.339.700	7.655.727	

Þar sem ekki hefur verið gefið leyfi fyrir því að ráða inn sérkennsluráðgjafa eftir að Þórhildur Sigurðardóttir lauk störfum, stóð sú staða auð allt árið. Gerður var samningur við Borgarhólsskóla um að nýta 20% stöðuhlutfall sérkennara þar til að sinna helstu verkefnum. Önnur verkefni sem sérkennsluráðgjafinn hafði áður hafa lent á öðru starfsfólki, kennsluráðgjafa og sálfræðingum, s.s. þátttaka í teymisfundum eða ekki verið sinnt, eins og t.d. eftirlit með einstaklingsnámskrám. Þetta er helsta skýringin á því að rauntölur í skólaþjónustu eru talsvert lægri en áætlun gerir ráð fyrir.

Lokaorð

Hér að framan er gerð grein fyrir helstu verkefnum og málaflokkum sem Félagsþjónusta Norðurþings fékkst við í fjölbreyttri starfsemi sinni á árinu 2010.

Verkefni og þar með tækifæri eru mörg innan ramma laganna og stofnun sem þessari því nauðsyn að rækta mannauð sinn og vinna að markvissri þróun frá ári til árs. Þannig skapast möguleikar til að bæta þá þjónustu sem lög mæla fyrir um, þ.e. að veita einstaklingum og stofnunum þjónustu til meiri sjálfshjálpar, meiri iðju og betra lífs.

Innan raða Félagsþjónustu Norðurþings er hópur sérfræðinga sem vinna saman á jafningjagrundvelli við það að veita margvíslega velferðarþjónustu til íbúa sveitarfélaganna. Auk þess koma ýmsir aðrir að þjónustunni og eru því að jafnaði meira en 70 manns á launaskrá hjá stofnunni í heild.

Fyrir hönd Félagsþjónustu Norðurþings vil undirrituð koma á framfæri mikilvægi þess að þjónusta eins og sú sem veitt er af hálfu Félagsþjónustu Norðurþings, standi á traustum grunni. Málefnið eru oft á tíðum þung og álagið hefur aukist umtalsvert í kjölfar efnahagshrunsins, eins og sjá má á fjölda mála, t.d. í fjárahagsaðstoð og barnavernd. Lengi var ófrágenginn samningur milli Norðurþings og annarra sveitarfélaga á þjónustusvæði Félagsþjónustu Norðurþings sem skapaði óöryggi meðal starfsfólks, en frá þeim hefur nú verið gengið. Auk þess hefur álag aukist umtalsvert meðal starfsfólks í kjölfar þess að ekki fékkst leyfi til að ráða sérkennsluráðgjafa um mitt árið 2009, þegar sérkennsluráðgjafi lauk störfum og þjónusta ritara hjá Félagsþjónustu Norðurþings hefur auk þess verið skert verulega. Í ljósi þess að aukið álag og streita eykur líkur á óánægju í starfi og veikindum, er þessi þróun afar óheillavænleg. Þessi þróun hefur auk þess bitnað á þeim sem síst skyldi og þá helst börnum með sérþarfir. Mikilvægt er að snúa þessari þróun við, svo unnt sé að hlúa að starfsfólki félagsþjónustu og sinna betur börnum með sérþarfir.