

Fjölskylduþjónusta Þingeyinga

Ársskýrsla 2007



*„Aukin velferð með samráði,
þátttöku og ábyrgð“*

Efnisyfirlit

Inngangur	3
Starfsemin árið 2007	4
Skipurit Norðurbings	4
Starfsfólk í lok árs 2007	5
Nefndir	5
Veitt þjónustaStjórn, rekstur og fjármál	Error! Bookmark not defined. 5
Fjárhagsáætlun og ársreikningur	6
Mannabreytingar og mannauðsstjórnun	6
Aðkeypt sérfræðivinna	6_Toc166046081
Félagsþjónusta.....	7
Verkefni ársins	7
Fjárhagsaðstoð.....	7
Félagsleg heimþjónusta	8
Félagsleg ráðgjöf.....	9
Ráðgjafarviðtöl	9
Félagslegt leiguhúsnæði	9
Barnavernd	10
Verkefni ársins.....	10
Barnaverndartilkynningar.....	10
Skólalþjónusta	13
Skólar á starfssvæðinu.....	13
Fræðsla	15
Málefni fatlaðra.....	136
Verkefni ársins	16
Þjónusta	16
Starfseiningar	17
Rekstur stofnana og þjónusta	17
Pálsgarður.....	17
Sambýlið Sólbrekku 28	17
Tún skólaver.....	Error! Bookmark not defined.
Félagsleg liðveisla	18
Frekari liðveisla.....	18
Stuðningsfjölskyldur	18
Hæfing/iðja fyrir fatlaða.....	18
Skammtíamavistun.....	18
Atvinna með stuðning	19
Ferlimál	19
Málefni geðfatlaðra	19
Sambýlið Sólbrekku 5.....	19
Samantekt.....	20
Lokaorð	21

Inngangur

Ársskýrsla Fjölskylduþjónusta Þingeyinga fyrir árið 2007 hefur að geyma yfirlit um helstu þætti í starfsemi og rekstri stofnunarinnar og upplýsingar um framgang helstu verkefna. Meginhlutverk Fjölskylduþjónustu Þingeyinga er að sinna lögbundum velferðarverkefnum sveitarfélaga á sviði félagsþjónustu, skólaþjónustu og jafnframt málefnum fatlaðra.

Félags- og skólaþjónusta Þingeyinga hafði verið rekin af Héraðsnefnd Þingeyinga árið 2006 með svipuðu sniði og undanfarin ár. Öll sveitarfélög í suður- og norður Þingeyjarsýslum komu að skipulagningu þjónustunnar hjá Héraðsnefnd Þingeyinga og stóðu straum af kostnaði við rekstur málaflokksins og þeirra þjónustuúrræða sem tengjast þjónustunni.

Í árslok 2006 ákváðu sveitarstjórnir á starfssvæðinu að breyta skipulagi og starfssemi Héraðsnefndar Þingeyinga. Í tengslum við þetta var ákveðið að Norðurþing tæki alfarið við rekstri Félags- og skólaþjónustu Þingeyinga frá 1. janúar 2007 undir nafninu **Fjölskylduþjónusta Þingeyinga**. Önnur sveitarfélög eru þó aðilar að þjónustunni áfram, taka þátt í skipulagningu hennar og greiða framlag til rekstursins í samræmi við hlutfall íbúa og samþykka fjárhagsáætlun hverju sinni og þau úrræði sem gripið er til í tengslum við vinnslu mála í hverju sveitarfélagi fyrir sig.

Ársskýrslan er unnin af starfsmönnum Fjölskylduþjónustu Þingeyinga og sá Fjölskylduþjónusta Þingeyinga um útgáfu ársskýrslunnar.

Starfsemin árið 2007

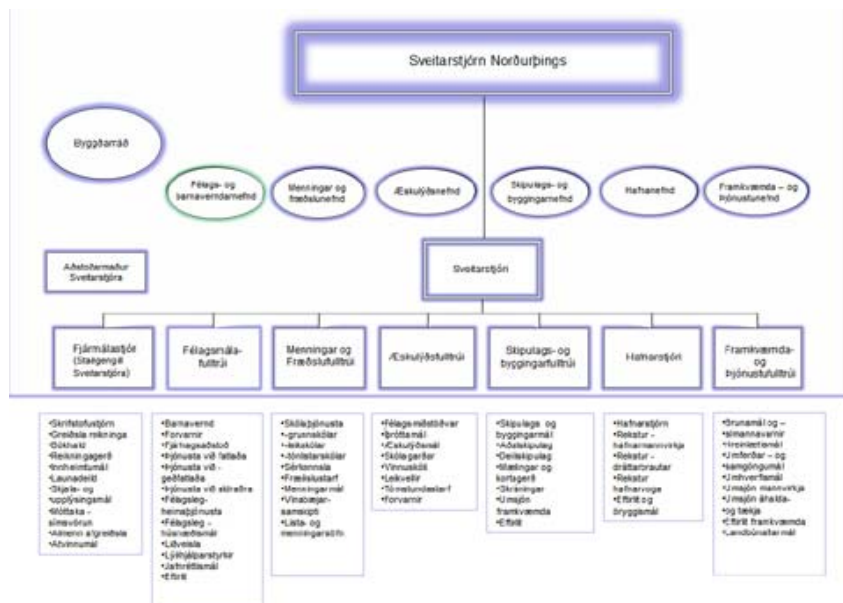
Kjörorð ársins 2007 hjá Fjölskylduþjónustu Þingeyinga var eins og áður: „Aukin velferð með samráði, þátttöku og ábyrgð“ og verkefni starfseminnar markaðist af lögbundnum verkefnum, og ákvörðunum aðildarsveitarfélaganna. Ársskýrslan hefur að geyma ýmsar upplýsingar um þá málaflokka og verkefni sem Fjölskylduþjónusta Þingeyinga sinnti á árinu.

Á árinu 2007 var nokkur stöðugleiki í starfsmannahópnum en Ragnheiður Linda Skúladóttir forstöðumaður lauk störfum um vorið þetta ár og við starfinu tók Freydís Jóna Freysteinsdóttir. Jafnframt tók til starfa Aníta Stefánsdóttir iðjuþjálfari sem forstöðumaður nýs sambýlis fyrir fólk með greindarskerðingu og/eða með geðræn vandkvæði í Sólbrekku 5.

Fjölskylduþjónusta Þingeyinga starfar á stóru þjónustusvæði. Sérfræðingar fara reglulega í ferðir um sýslurnar til að færa þjónustuna nær íbúum. Þessi útfærsla og samstarf sveitarfélaganna, sem litið hefur verið á sem fyrirmyndarskipulag og þjónustu, gefur íbúum á þjónustusvæðinu möguleika á aðgengi að ýmsum sérfræðingum og þverfaglegri úrlausn mála. Hins vegar er því ekki að neita að ferðirnar eru tímafrekar og dýrar. Við útreikninga hefur komið í ljós að sá tími sem fer í þessar ferðir samsvarar einu stöðugildi starfsmanns hjá stofnuninni. Öll almenn félagsþjónusta fer fram hjá Fjölskylduþjónustu Þingeyinga, auk þess sem stofnunin sinnir fötlunarmálum samkvæmt þjónustusamningi við ríkið og hýsir alla einstaklingsþjónustu í skóla á þjónustusvæðinu.

Skipurit Norðurþings

Eins og áður hefur komið fram var Fjölskylduþjónusta Þingeyinga rekin af Norðurþingi árið 2007 en hafði áður verið rekin af héraðsnefnd Þingeyinga. Hér að neðan má sjá mynd af skipuriti Norðurþings.



Starfsfólk í lok árs 2007

Eftirtaldir störfuðu á skrifstofu Fjölskylduþjónustu Þingeyinga og sem forstöðumenn þjónustustofnana í árslok 2007:

- Freydís Jóna Freysteinsdóttir félagsráðgjafi (MSW, PhD), félagsmálastjóri
- Ágúst Sigurður Óskarsson, ráðgjafi í félagsþjónustu- og barnavernd
- Sigríður Fanney Guðjónsdóttir, deildarstjóri í málefnum fatlaðra og leikskólaráðgjafi
- Þórhildur Sigurðardóttir, sérkennsluráðgjafi
- Sigurður Aðalgeirsson, kennsluráðgjafi
- Erla Alfreðsdóttir, iðjuþjálfari, forstöðumaður Setursins
- Fanney Hreinsdóttir, deildarstjóri félagslegrar heimaþjónustu
- Þorgrímur Sigmundsson félagsliði, ráðgjafi í málefnum fatlaðra
- Sigurhanna Salómonsdóttir, forstöðumaður sambýlisins á Pálsgarði
- Aðabjörg Árnadóttir þroskaþjálfari, forstöðumaður sambýlisins í Sólbrekku 28
- Aníta Stefánsdóttir iðjuþjálfari, forstöðumaður sambýlisins í Sólbrekku 5
- Kristín Magnúsdóttir, deildarstjóri frekari liðveislu
- Hrafnhildur Stella Sigurðardóttir ritari

Nefndir

Félags-og barnaverndarnefnd Þingeyinga fer með einstaklingsmál á sviði félagsþjónustu m.a. barnaverndarmál. Nefndin fundar u.þ.b. mánaðarlega og oftast þegar sérstök mál þarfnast úrlausnar. Eftirtaldir skipuðu nefndina fyrri hluta ársins: Berglind Svavarsdóttir formaður, Robert Faulkner, Bryndís Alda Jónsdóttir, Steinn Karlsson og Dagbjört Bjarnadóttir. Varamenn voru Hulda Harðardóttir, Rannveig Benediktsdóttir, Aðalsteinn Örn Snæþórsson, Ásvaldur Þormóðsson, Sveinn Egilsson og Guðrún Bjarnadóttir. Berglind Svavarsdóttir formaður lét af störfum haustið 2007 og tók Robert Faulkner þá við formennsku. Rannveig Benediktsdóttir varð þá aðalmaður.

Veitt þjónusta

Skjólstæðingar Fjölskylduþjónustu Þingeyinga eru íbúar sveitarfélaga í suður og norður Þingeyjarsýslum. Eftirfarandi tafla sýnir fjölda íbúa samkvæmt þjóðskrá 1. janúar 2007 og skiptingu sameiginlegs kostnaðar hjá félags-og skólaþjónustu á þjónustusvæðinu.

Sveitafélag	Íbúar 2007	Skipting %
Aðaldælahreppur	257	5,1%
Norðurþing	3.011	59,5%
Skútustaðahreppur	407	8,0%
Svalbarðshreppur	106	2,1%
Tjórnesshreppur	60	1,2%
Þingeyjarsveit	700	13,8%
Langanesbyggð	520	10,3%
Samtals	5.061	100%

Fjárhagsáætlun og ársreikningur

Rekstrarniðurstaða Fjölskylduþjónustu Þingeyinga fyrir árið 2007 sýnir að flestar deildir/þjónustueiningar voru innan fjárhagsáætlunar, samtals var kostnaður við þjónustuna (fyrir utan flesta málaflokka sem tengjast fötlun en fyrir þá greiðir ríkið með þjónustusamningi) kr. 116.705.158, greiðslur annarra sveitarfélaga auk tekna vegna námskeiðahalds og slíks námu samtals kr. 22.465.821 og því var raunkostnaður kr. 94.239.337 á árinu 2007 fyrir félagsþjónustu og einstaklingsmál í skólum hjá Norðurþingi. Auk þess sinnti félagsþjónusta þjónustu ýmis konar þjónustu við fatlaða með þjónustusamningi við ríkið. Svólíttill halli var á málefnum fatlaðra en sveitarfélagið greiddi rúmleg þrettán hundruð þúsund með málaflokknum á árinu 2007 í viðbót við greiðslur sem bárust frá Félagsmálaráðuneytinu í tengslum við þjónustusamning sem Norðurþing hefur við ríkið. En ríkið greiddi Norðurþingi kr. 98.700.000 samkvæmt þjónustusamningum í málaflokkinn á árinu.

Mannabreytingar og mannauðsstjórnun

Áhersla var lögð á mannauðspróun meðal starfsmanna Fjölskylduþjónustu Þingeyinga á árinu 2007. Mannauðspróun felst fyrst og fremst í því að laða að og halda í hæft starfsfólk og þjálfa það til starfa ásamt því að vinna að jákvæðum starfsanda og liðshegðun. Áhersla var lögð á starfsánægju og leiðir til að efla fólk persónulega og faglega – sem jafnframt stuðlar að vellíðan starfsfólks, sem er líklegt til að halda starfsmannaveltu og fjarveru úr starfi vegna veikinda í lágmarki. Þá var unnið að því að halda streitu og álagi tengdu starfi í lágmarki en rannsóknir hafa sýnt að störf í félagsþjónustu skora með því hæsta varðandi álag í starfi. Starfsdagar voru haldnir á árinu á Narfastöðum, þar sem litið var um öxl og horft til framtíðar er varðar stefnumótun Fjölskylduþjónustu Þingeyinga.

Aðkeypt sérfræðivinna

Fjölskylduþjónusta Þingeyinga leggur mikla áherslu á möguleika á þverfaglegu samstarfi og að nýta sérhæfðustu leiðirnar til úrvinnslu allra mála og lausna. Auk fastlaunaðra starfsmanna Fjölskylduþjónustu Þingeyinga sinntu eftirfarandi sérfræðingar verktöku hjá stofnuninni: Ingbór Bjarnson og Ingibjörg Sigurjónsdóttir sálfræðingar sinntu sálfræðiþjónustu við skóla, félagsmál, málefni fatlaðra og barnavernd í samtals 90% starfi. Sonja Magnúsdóttir talmeinafræðingur sinntu talmeinafræðslu á þjónustusvæðinu. Hörður Oddfríðarson áfengisráðgjafi frá SÁÁ kom í mánaðarlegar ferðir á þjónustasvæðið og sinnti ráðgjöf við einstaklinga vegna áfengis-og vímuefnavanda. Elsa Sigríður Þorvaldsdóttir, iðjuþjálfari sinnti iðjuþjálfun barna á svæðinu samkvæmt samningi við Heilbrigðisstofnun Þingeyinga en hún lét af störfum sumarið 2007. Bryndís Símonardóttir sinnti fjölskylduráðgjöf og hafði reglubundna viðveru einu sinni í mánuði í þeim tilgangi.

Félagsþjónusta

Starfsemi félagsþjónustu sveitarfélaga markast að af skyldum þeirra samkvæmt lögum um félagsþjónustu sveitarfélaga nr. 40/1991 og öðrum lögum sem tengjast velferðarþjónustu við fjölskyldur, s.s. lögum um málefni fatlaðra nr. 59/1992, lögum um málefni aldraðra nr. 125/1999, lögræðislögum nr. 71/1997, lögreglulögum nr. 90/1996 og lögum um útlendinga nr. 96/2002. Starfssemi Fjölskylduþjónustu Þingeyinga ákvarðast jafnframt af ákvörðunum félagsmála- og barnaverndarnefndar Norðurlands og sveitarstjórnar Norðurlands og sveitarstjórnnum aðildarsveitarfélaga.

Starfsemi félagsþjónustunnar er fjölbreytt og í starfi hennar koma gjarnan upp ný viðfangsefni sem tengjast atferli íbúa og aðstæðum í samfélaginu í Þingeyjarsýslum. Starfsmenn félagsþjónustunnar eru í virku samstarfi við starfsmenn annarra málaflokka hjá Fjölskylduþjónustu Þingeyinga og við aðrar stofnanir s.s. lögreglu og heilbrigðisþjónustu.

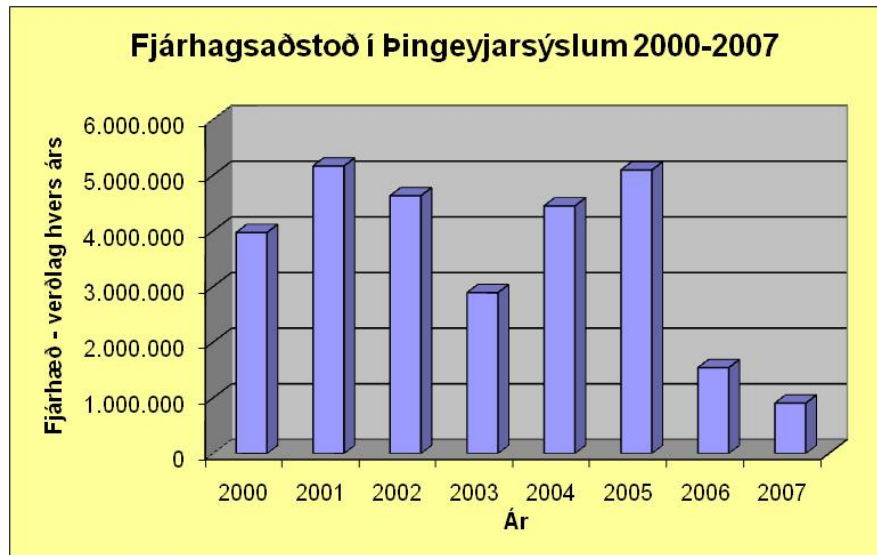
Verkefni ársins

Helstu verkefni félagsþjónustunnar voru:

- Almenn félagsþjónusta, ráðgjöf við íbúa svæðisins, s.s. fjölskyldur, einstaklinga, börn, unglinga, aldraða og fatlaða
- Barnavernd sem felur í sér inngrip vegna barna og unglinga
- Sérstæk félagsþjónusta sem felst m.a. í neyðarþjónustu við íbúa utan svæðisins, sem dvelja þar tímabundið, t.d. ferðafólk og farandverkafólk og sjúklinga
- Félagsleg heimaþjónusta, stuðningur (við þríf og félagslegur stuðningur) inni á heimilum
- Heimsending matar
- Fjárhagsaðstoð/fjárhagsráðgjöf og neyðaraðstoð
- Húsnæðis- og búsetumál
- Starfsleit og málefni tengd þátttöku á vinnumarkaði
- Þjónusta vegna veikinda og vímuefnanotkunar
- Forvarnir

Fjárhagsaðstoð

Á árinu 2007 nutu 6 fjölskyldur á starfssvæðinu fjárhagsaðstoðar samtals kr. 904.004. Fjárhagsaðstoð er afgreidd í samræmi við reglur Fjölskylduþjónustu Þingeyinga um fjárhagsaðstoð. Þetta er mikil lækkun frá fyrri árum, á árinu 2006 nam hún kr. 1.541.913 og kr. 5.091.114 á árinu 2005. Á myndinni hér á eftir má sjá hvernig fjárhagsaðstoð hefur þróast undanfarin ár.



Samkvæmt þessu má sjá að fjárhagsaðstoð er nokkuð sveiflukennd milli ára og hafa þar nokkrir þættir áhrif, s.s. atvinnuástand, endurhæfingarúrræði og ráðgjöf starfsmanna stofnunarinnar. Unnið var að endurskoðun vinnubragða sem fólst í að auka ráðgjöf við viðskiptavinum með það að markmiði að þeir næðu betri og varanlegri árangri, sem leitt gæti til lægri fjárhagsaðstoðar til lengri tíma lítið.

Félagsleg heimaþjónusta

Fjölskylduþjónusta Þingeyinga annaðist þjónustu við sveitarfélög á sviði félagslegrar heimaþjónustu á árinu. Markmið hennar er að auka lífsgæði íbúanna og veita þeim möguleika til að dvelja lengur inni á eigin heimilum. Á öllu svæðinu hefur stofnunin séð um að taka við beiðnum um félagslega heimaþjónustu og metið þjónustuþörf. Á Húsavík, Kópaskeri og Raufarhöfn annaðist stofnunin einnig starfsmannahald og aðra umsjón með heimaþjónustunni, auk þess að sjá um móttöku og afgreiðslu beiðna um heimsendan mat.

Á árinu 2007 nutu 59 heimili félagslegrar heimaþjónustu á Húsavík, á móti 55 árið á undan. Eftir sameiningu nutu 81 heimili félagslegrar heimaþjónustu í Norðurþingi. Þjónustutímar inni á heimilum Norðurþings eru 6.265 á árinu 2007. Um 80% af þjónustunni er veitt til íbúa á heimilum sem eru 67 ára eða eldri. Aðrir þjónustuþegar eru íbúar sem þarfnast aðstoðar við að annast heimili sín vegna veikinda eða fötlunar. Á árinu 2007 fengu 13 fjölskyldur heimsendan mat. Sú þjónusta er veitt í samvinnu við Heilbrigðisstofnun Þingeyinga. Flestir þjónustuþegar eru eldri borgarar. Í öðrum sveitarfélögum á þjónustusvæði Fjölskylduþjónustu Þingeyinga var umfang heimaþjónustu eftirfarandi:

	<u>heimili</u>	<u>klukkustundir</u>
Húsavík	57	3.362
Aðaldælahreppur	8	1.144
Skútustaðahreppur	13	1.166
Svalbarðahreppur	Uppl. ekki tiltækar	Uppl. ekki tiltækar
Tjörneshreppur	5	1.040
Þingeyjarsveit	25	2.740
Öxarfjarðahreppur	17	1.892
Raufarhafnarhreppur	7	1.011
Langanesbyggð	14	1.820

Fanney Hreinsdóttir var deildarstjóri félagslegrar heimaþjónustu á árinu 2007 en hún tók við því starfi í ársslok árið 2006 af Kristjönu Kristjánsdóttur.

Verkefni deildarstjóra félagslegrar heimaþjónustu er að skipuleggja félagslega heimaþjónustu og að sjá til þess að gæði þjónustunnar séu sem best. Jafnframt að taka upp markvissa starfsþróun með starfsmönnum stofnunarinnar sem sinna þjónustu inni á heimilum. Þetta gerði deildarstjórinn m.a. með vitjunum til þjónustuþega, með starfsmannafundum og öðrum stuðningi við starfsmenn heimaþjónustu.

Félagsleg ráðgjöf

Félagsleg ráðgjöf var veitt 102 einstaklingum og fjölskyldum á árinu 2007 á þjónustusvæði Fjölskylduþjónustu Þingeyinga. Markmið félagslegrar ráðgjafar er að veita upplýsingar og leiðbeiningar um félagsleg réttindamál annars vegar og að veita stuðning vegna félagslegs og persónulegs vanda hins vegar. Félagsleg ráðgjöf tekur m.a. til ráðgjafar á sviði fjármála, húsnæðismála og fjölskyldu- og uppeldismála. Markmiðið með félagslegri ráðgjöf er að hver einstaklingur geti notið sín sem best í samfélaginu og að hjálpa fólki til sjálfshjálpar.

Ráðgjafarviðtöl

Á árinu 2007 fengu 10 einstaklingar viðtöl hjá sálfræðingi í tengslum við félagsþjónustu. Jafnframt fengu 18 fjölskyldur fjölskylduráðgjafarviðtöl hjá fjölskylduráðgjafanum Bryndísi Símonardóttur sem bauð upp á viðtöl einu sinni í mánuði sem verktaki á vegum Fjölskylduþjónustu Þingeyinga.

Félagslegt leiguhúsnæði

Á árinu 2007 bárust 9 umsóknir um félagslegt leiguhúsnæði í Norðurþingi hjá Fjölskylduþjónustu Þingeyinga, þar af 4 um 2ja herbergja íbúð, 2 um þriggja herbergja íbúð og 3 um fjögurra herbergja íbúð. Á árinu 2007 fór ekki fram formleg úthlutun á félagslegu leiguhúsnæði, heldur sat félagsmálastjóri úthlutunarfundi og mælti með ef ástæða þótti til úthlutunum til tiltekinnna aðila.

Barnavernd

Starfsemi tengd barnavernd hjá Fjölskylduþjónustu Þingeyinga markast að af skyldum sveitarfélaga samkvæmt barnaverndarlögum nr. 80/2002 og öðrum lögum sem tengjast málefnum barna, s.s. barnalögum nr. nr. 76/2003, samningi Sameinuðu þjóðanna um réttindi barnsins nr. 10/1992 og lögum um ættleiðingar nr. 130/1999 og ákvörðunum Félagsmála- og barnaverndarnefndar Norðurlands og sveitarstjórna Norðurlands og aðildarsveitarfélaga.

Félagsmála- og barnaverndarnefnd Þingeyinga tekur fyrir öll einstaklingsmál í málaflokknum en Félags- og barnaverndarnefnd Norðurlands annast stefnumótun í málaflokknum.

Félagsmálastjóri og ráðgjafi hjá Fjölskylduþjónustu Þingeyinga annast umsjón, og eftirfylgd með barnaverndarmálum í umboði nefndarinnar, en aðrir sérfræðingar á stofnuninni koma í sumum tilfellum að slíkum málum, t.d. sálfræðingar með ráðgjöf.

Barnaverndin er í senn einn af þeim þjónustuþáttum Fjölskylduþjónustu Þingeyinga sem nýtur hvað mest samvinnu við önnur þjónustusvið stofnunarinnar og um leið sú þjónusta sem er skylt að starfa sjálfstætt með vel afmörkuð verkefni.

Verkefni ársins

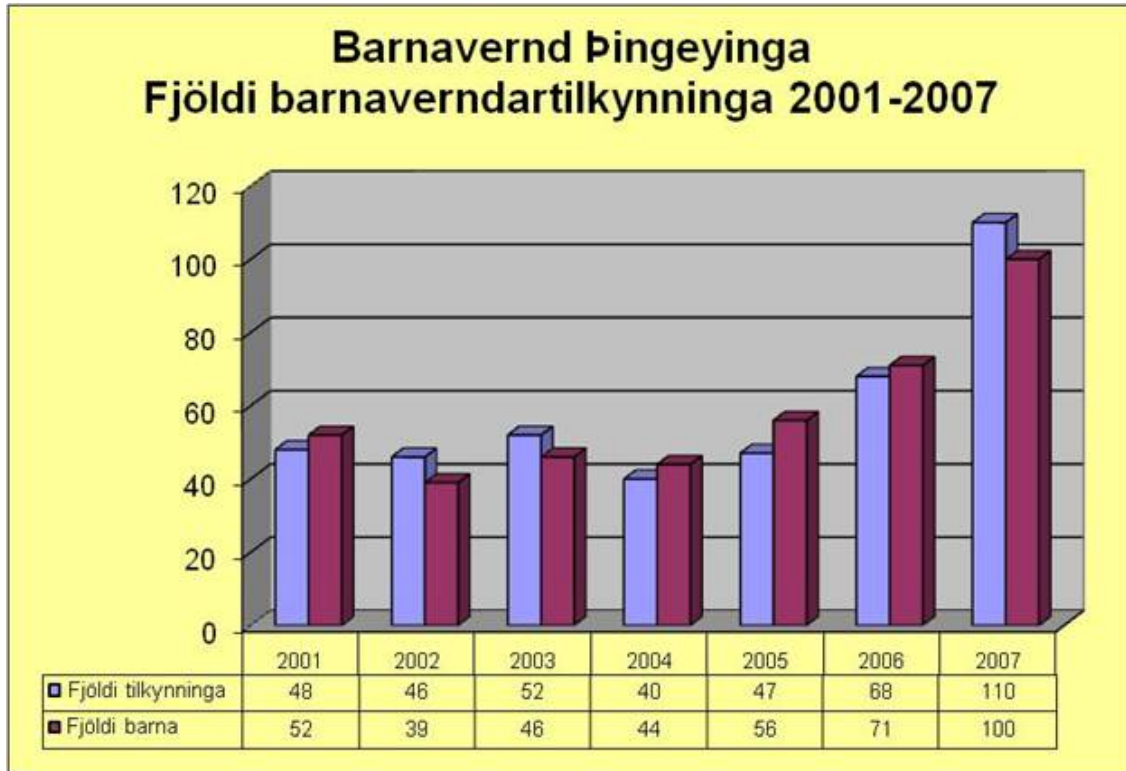
Helstu verkefni á sviði barnaverndar voru:

- Að taka við barnaverndartilkynningum. Taka ákvarðanir um hvort kanna bæri mál eftir að tilkynningar bárust
- Vinna kannanir mála og niðurstöður um kannanir mála
- Vinna áætlanir í málum ef ástæða var til frekari afskipta að könnun lokinni, í samvinnu við foreldra eða einhliða, til að bæta aðstæður barna
- Fylgjast með aðstæðum barna á starfssvæðinu og grípa til viðeigandi ráðstafana ef þeim er áfátt
- Almennt forvarnarstarf
- Samstarf við skóla, lögreglu, heilsugæslu, Barnahús, Barnaverndarstofu og aðra aðila sem koma að málefnum barna á starfssvæðinu
- Sjá um að tiltæk séu úrræði fyrir skjólstaðinga barnaverndar, s.s. neyðarheimili, persónulegir ráðgjafar, stuðningsfjölskyldur, tilsjónaraðilar, fósturheimili og viðeigandi meðferð
- Gera úttektir á aðstæðum og viðhorfum þeirra sem sækja um að ættleiða börn
- Sjá um úttektir og eftirlit með sumardvalarstöðum og sumarbúðum fyrir börn

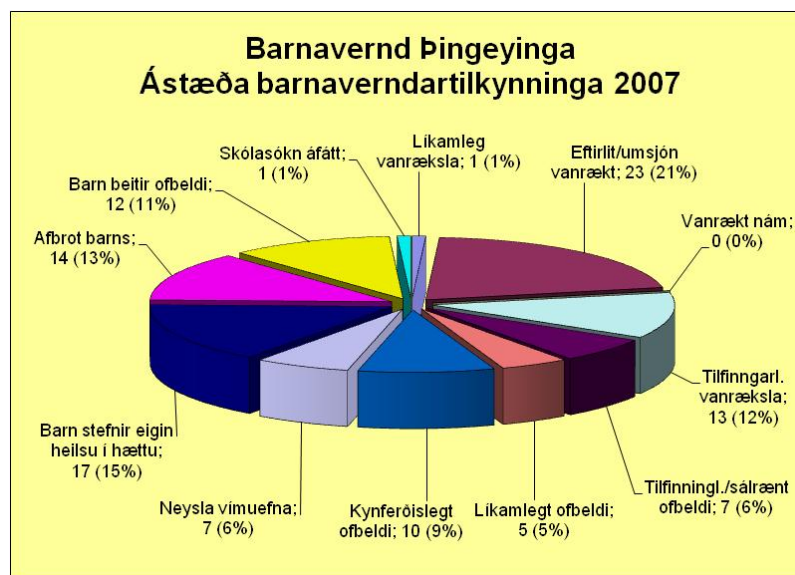
Barnaverndartilkynningar

Á árinu 2007 bárust Fjölskylduþjónustu Þingeyinga 110 barnaverndartilkynningar vegna 100 barna. Nefndinni hafa ekki borist fleiri tilkynningar áður. Á árinu var einnig áfram unnið að málefnum 57 barna sem tilkynning barst um á árinu 2006 og fyrr. Tilkynningarnar á árinu 2007 bárust flestar frá lögreglu (52), leik- og grunnskólum (16) og heilbrigðisstofnunum (14). Fjöldi barnaverndartilkynninga er nokkuð meiri en árið áður, en þá voru þær 68 vegna 71 barna. Á síðustu árum hefur orðið fjölgun á barnaverndartilkynningum og þeim málum sem hafa verið til meðferðar á sviði barnaverndar. Þróunin í Þingeyjarsýslum er á svipuðum

nótum og landsvísu. Á eftirfarandi mynd má sjá fjölda barnaverndartilkyninga á árunum 2001-2007 á starfssvæði Fjölskylduþjónustu Þingeyinga.



Tílefni barnverndartilkyninga er af ýmsum toga. Barnaverndartilkyningar eru flokkaðar í þrjá yfirflokka, vanrækslu af hálfu foreldra (37), ofbeldi gagnvart börnum (22) og áhættu hegðun barna (51). Myndin hér að neðan sýnir ástæður sem fram koma í þeim 110 tilkyningum sem bárust á árinu 2007.



Meðal verkefna á árinu var áhersla á að tryggja nægjanlegt framboð og gæði stuðningsúrræða, samkvæmt ákvæðum barnaverðnalaga, sem og hæft starfsfólk til þessara flóknu verkefna. Áhersla var lögð á skýrar starfslýsingar, faglegt aðhald og eftirlit og þétt samstarf við samstarfaðila.

Skólaþjónusta

Starfsemi skólaþjónustu Félags- og skólaþjónustu Þingeyinga markast af skyldum sveitarfélaga samkvæmt lögum um grunnskóla nr. 91/2008 (IX kafla), lögum um leikskóla nr. 90/2008 og ákvörðunum Menningar-og fræðslunefndar og sveitarstjórna aðildarsveitarfélaga.

Aðalverkefni skólaþjónustunnar er að veita starfsmönnum, stjórnendum, foreldrum/forsjáradílum nemenda og sveitarstjórnarmönnum ráðgjöf á sviði skólamála, sinna frumgreiningum á nemendum sem eiga við námserfiðleika að etja og önnur viðfangsefni sem tengjast skólastarfi á starfssvæðinu.

Skólar á starfssvæðinu

Á starfssvæðinu fá aðildarsveitarfélög einstaklingsþjónustu í skólana frá sérfræðingum hjá Félagsþjónustu Norðurþings, en samtals eru 9 grunnskólar og 9 leikskólar á þjónustusvæðinu.

Nemendafjöldi í leik- og grunnskólum á svæðinu:

Grunnskólar	Fjöldi nemenda
Hafralækjarskóli	68
Litlulaugaskóli	43
Borgarhólsskóli	331
Grunnskóli Skútustaðahrepps	67
Öxarfjarðarskóli	62
Grunnskóli Raufarhafnar	38
Grunnskóli Þórshafnar	72
Svalbarðsskóli	8
Grunnskólinn Bakkafirði	14
Samtals	703

Leikskólar	Fjöldi nemenda
Barnaborg Aðaldal	12
Krúlabær Laugum	16
Ylur Mývatnssveit	11
Grænuvellir	133
Krúlakot Kópaskeri + Lundur	21
Krúlabær Raufarhöfn	10
Barnaból Þórshöfn	30
Leikskólinn Bakkafirði	5
Samtals	238

Starf skólateymis (kennsluráðgjafa/sérkennsluráðgjafa/sálfræðinga) felur í sér fjölbreytt verkefni fyrir skólana, einstaklingsverkefni, almenna ráðgjöf og heildarverkefni:

Einstaklingsmál:

- Mál- og talerfiðleikar og ráðgjöf við kennara og foreldra vegna þeirra
- Lesgreiningar og ráðgjöf vegna lestrar
- Greining á stærðfræðiörðugleikum og ráðgjöf vegna stærðfræði
- Ráðgjöf vegna fatlaðra nemenda
- Undirbúningur vegna skólagöngu fatlaðra nemenda
- Ráðgjöf vegna hegðunarörðugleika einstakra nemenda
- Greindar- og þroskamát og ráðgjöf í framhaldi af því (framkvæmd af sálfræðingi)
- Greiningar og ráðgjöf vegna félagslegra- og tilfinningalegra örðugleika

Almenn ráðgjöf:

- Almenn og greinabundin kennsluráðgjöf og greining á námsstöðu
- Ráðgjöf vegna samskipta og bekkjarstjórnunar

Heildarverkefni:

- Fræðslufundir fyrir skóla og foreldrafélög
- Átaksverkefni, Maríta verkefnið (forvarnarverkefni í vímuefnaneyslu fyrir unglíngastig)
- Innra mat
- Sameiginlegir skólastjórafundir þrisvar á ári – grunnskólar og leikskólar
- Sameiginlegur starfsdagur allra skóla einu sinni á ári
- Skipulagning námskeiða fyrir grunn- og leikskóla
- Skimanir

Á árinu voru framkvæmdar eftirfarandi skimanir (skimunarpróf) í leik- og grunnskólum á svæðinu, ekki eru skil frá öllum skólunum:

Bekkur	Próf	Fjöldi nemenda/ fjöldi próftaka	Fjöldi vísað í frekari athugun
1	Tove Krogh teikniþr.	51/51	
1 og 2	Læsi	106	
3	Talnalykill	63	10
5	Lestur, stafsetning	76	
6	Talnalykill	71	11
8	Lestur, stafsetning	82	
9	GRP 14-h	67	
Leikskóli 6 ára	Hljóm-2 (málvitund)	Allir	
Grunn-/leikskóli	Talmeinafr.	32	

Auk þessara reglubundnu skimana á máli, lestri og stærðfræði í grunn- og leikskólum á svæðinu, eru framkvæmdar sérstakar athuganir samkvæmt tilvísunum frá skólunum og/eða foreldrum.

Átaksverkefni sem unnin hafa verið:

- Einstaklingsnámskrágerð
- Olweusverkefnið: Fimm skólar nýta verkefnið
- Stóra upplestrarkeppnin: Níu skólar tóku þátt í keppninni

Endurmenntunaráætlanir, eftirtalin námskeið hafa verið haldin skólaárið 2006-2007:

Grunnskóli:

- Einstaklingsmiðað nám - framhaldsnámskeið
- Vellæsi – Ritun til að skilja og skapa
- Leiklist í kennslu
- Stærðfræði á mið- og unglingastigi

Leikskóli:

- Leiklist í kennslu – leikræn tjáning

Fræðsla

Fjölskylduþjónusta Þingeyinga hefur fræðsluhlutverki að gegna innan leik- og grunnskóla og hér á eftir koma upplýsingar um þá fræðslu, yfirleitt stutt fræðsluerindi, sem voru í boði síðastliðið starfsár:

- Samstarf heimilis og skóla
- Einelti
- Samskipti við grunnskólabörn/leikskólabörn
- Samskipti við fatlaða
- Samskipti við börn með hegðunarvandkvæði/ofvirkni, athyglibrest og misþroska
- Skólanámskrágerð
- Innra mat / sjálfsmat
- Einstaklingsnámskrágerð
- Fræðsla fyrir foreldra 1. bekkinga
- Gagnvirkur lestur
- Fundarsköp - kennarafundir – nemendaverndarráðsfundir
- Samstarf leik og grunnskóla
- Sjálfsmat skóla
- Vímuvarnir

Á skólaárinu eru fastar ferðir í leik- og grunnskóla utan Húsavíkur einu sinni í mánuði. Á Húsavík er unnið eftir samkomulagi í leikskólum. Kennsluráðgjafar vinna a.m.k. tvo daga í mánuði í Borgarhólsskóla og sálfræðingar einn dag í viku.

Málefni fatlaðra

Starfsemi málefna fatlaðra hjá Fjölskylduþjónustu Þingeyinga, felst í rekstri málaflokksins á starfssvæðinu í samræmi við samning sveitarfélaganna við ríkið um málaflokkinn. Samningurinn byggir á lögum nr. 59/1992 um málefni fatlaðra.

Á skrifstofu málefna fatlaðra starfa Sigríður F. Guðjónsdóttir deilarstjóri um málefni fatlaðra í 100% starfi og Freydís Jóna Freysteinsdóttir félagsmálastjóri í 30% starfi við yfirstjórn. Auk þess sem aðrir sérfræðingar koma að málaflokknum með ýmsu móti sem starfa hjá Fjölskylduþjónustu Þingeyinga. Einnig hafa forstöðumenn allra þjónustueininga aðstoðu fyrir faglega vinnu og skipulag á skrifstofunni. Auk þess starfa aðrir við málaflokkinn s.s. liðveitendur og stuðningsfjölskyldur.

Verkefni ársins

Verkefni málaflokksins felast í:

- Þjónusta við fatlaða og fjölskyldur þeirra
- Rekstri starfseininga á svæðinu
- Útvegum úrræða fyrir fatlaða á starfssvæðinu
- Ferliþjónusta
- Búseta
- Ýmis stuðningsúrræði
- Lengd viðvera fatlaðra skólabarna
- Dagþjónusta fyrir fullorðna fatlaða

Þjónusta

Þjónusta málaflokksins felst í:

- Aðstoð vegna umönnunarbóta
- Greiningum
- Viðtölum
- Útvegum og íhlutun úrræða s.s. liðveislu, stuðningsfjölskyldu, atvinnuleit, búsetu, ferliþjónustu, skammtímavistun, sérfræðiráðgjöf
- Samskiptum við stofnanir og sérfræðinga er að málum koma s.s. Greiningar og ráðgjafastöð ríkisins, Tryggingastofnun ríkisins, sálfræðinga, iðjuþjálfra, skólastjórnendur
- Skipulag og utanumhald teymis um málaflokkinn og einstök mál
- Skilafundum vegna barna með fötlun
- Föstum mánaðarlegum ferðum í leik- og grunnskóla á starfssvæðinu vegna einstaklingsmála og til ráðgjafa fyrir starfsmenn
- Undirbúningi skammtímavistunar fyrir börn
- Aðstoð við nemendur og starfsmenn skóla, vegna flutnings milli skólastiga
- Skipulagningu á skólasetri

Stöðluð greiningartæki sem til eru:

- Íslenski þroskalistinn
- Smábarnalistinn
- AAL listinn

Auk þess ýmis óformleg matstæki til viðmiðunar og undirbúnings formlegrar greiningar.

Starfseiningar

Auk þjónustuskrifstofu að Ketilsbraut 7-9 Húsavík, rekur málaflokkurinn eftirfarandi starfseiningar:

- Pálsgarður heimili fyrir mikið fatlaða notendur
- Sólbrekka 28 heimili fyrir notendur sem stefna á sjálfstæða búsetu og þurfa þjálfun í færni daglegra athafna
- Sólbrekka 5 heimili fyrir fatlaða (greindarskerta) og geðfatlaða
- Setrið, geðræktarmiðstöð Árgötu

- Frekari liðveisla fyrir notendur í sjálfstæðri búsetu
- Félagsleg liðveisla, aðstoð við félagslega þátttöku

Rekstur stofnana og þjónusta

Pálsgarður

Forstöðumaður er Sigurhanna Salómons dóttir kennari.

Íbúar eru fimm og allir mikið fatlaðir á aldrinum 39-69 ára, fjórir karlar og ein kona. Þörf er á sólarhringsþjónustu og því er sinnt af tíu starfsmönnum í sjö og hálfu stöðugildi. Níu konum og einum karli. Mikill stöðugleiki var í starfsmannahópnum á árinu og starfsmenn hafa nýtt sér vel þá fræðslu og starfsþjálfun sem boðið var upp á. Framboð á afþreyingu utan heimilisins er ekki mikið en einn íbúi fer í afþreyingu 3 klukkustundir á dag.

Tónlistarkennari kemur einn dag í viku með söngstund og þá er fleirum úr bænum boðið með og hafðar veitingar á eftir. Íbúar fóru tvisvar í helgardvöl í sumarbústað með starfsmönnum en þeir eiga bíl sem notaður er til styttri og lengri ferða. Íbúar halda þorablót, grillveislu, sviðamessu og jólaglögg með starfsmönnum og svo sérstakan laufabrauðsdag en þá koma aðstandendur og aðstoða ásamt því að þiggja veitingar. Boðið var til nágrannakaffis á árinu og mættu nágrannar vel og voru mjög ánægðir með þetta framtak. Almennt má segja að íbúum hafi liðið vel og breytingar verið litlar á árinu.

Félagsmálaráðuneyti leggur til fé í launagreiðslur en íbúar sjá um kostnað við daglegan rekstur.

Einn aðili utan úr bæ kemur í heimsókn á Pálsgarð tvisvar í viku og fer þá í heita pottinn með íbúum og sækir söngstund á fimmtudögum. Þennan aðila vantar tilfinnanlega búsetuúrræði og er verið að vinna að því.

Sambýlið Sólbrekku 28

Forstöðumaður er Aðalbjörg Guðný Árnadóttir þroskaþjálfari.

Sambýlið að Sólbrekku 28 er nýtt sem þjálfunarheimili fyrir fötluð ungmenni sem vilja flytja að heiman og í sjálfstæða búsetu en þurfa stuðning og þjálfun í færni við daglegar athafnir og við félagsleg samskipti. Stöðugildi eru fimm, sem sinnt er af átta starfsmönnum. Íbúar að

Sólbrekku 28 hafa verið fjórir til fimm á tveim hæðum og allir stundað vinnu og/eða nám við starfsbraut Framhaldsskólans á Húsavík. Stefnt var að búsetu í eitt til tvö ár með markvissum einstaklingsmarkmiðum og hæfingu miðað við hæfni í sjálfstæða búsetu.

Bryndís Símonardóttir þroskaþjálfari og fjölskylduráðgjafi hefur handleitt starfsfólk í þessari vinnu. Jafnframt hefur verið unnið að markmiðum íbúa samkvæmt niðurstöðum stöðuviðtala við þá. Stöðuviðtölin eru tekin einu sinni á ári við hvern notanda og farið þar yfir stöðu hans og vilja til breytinga á lífi hans eða aðstæðum.

Skólaver - Tún

Forstöðumaður lengdrar viðveru fyrir nemendur með fötlun er Anna Karin Paló iðjuþjálfari. Tveir nemendur nutu lengdrar viðveru í vetur.

Tún var lagt niður á árinu og starfsemin flutt í Borgarhólsskóla þar sem öll gæsla og lengd viðvera fer fram í vetur. Einnig var rekin dagvist fyrir fötluð börn í aðstöðu Íþróttafélagsins Völsungs í íþróttahöllinni í sumar.

Félagsleg liðveisla

Félagsleg liðveisla er ætluð til stuðnings við að taka þátt í samfélagsinu.

Hámarkstími er 24 klst. á mánuði og eru laun greidd af viðkomandi sveitarfélagi. Þessa þjónustu nýta sér árið 2007, 32 aðilar búsettir á Húsavík, í Þingeyjarsveit, Mývatnssveit, Raufarhöfn og á Kópaskeri. Alls sinna 24 starfsmenn liðveislu í mismunandi mikilli tímavinnu.

Frekari liðveisla

Stjórnandi er Kristín Magnúsdóttir.

Frekari liðveisla er sett inn hjá notendum þegar meiri þjónusta þarf vegna sjálfstæðrar búsetu eða annarra þátta en félagsleg liðveisla nær yfir. Frekari liðveisla er greidd af ríkinu og er einungis sett inn þegar sveitarfélagið hefur uppfyllt sínar skyldur vegna félagslegrar liðveislu. Þetta árið störfuðu þrír starfsmenn við frekari liðveislu í 170% starfi við að sinna 8 aðilum með fötlun.

Stuðningsfjölskyldur

Stuðningsfjölskyldur eru ráðnar í ákveðinn fjölda sólarhringa í mánuði og ætlaðar til að gefa fötluðum tilbreytingu og til hvíldar fyrir aðra aðila innan fjölskyldna fatlaðra barna.

Stuðningsfjölskyldur eru 12 fyrir 10 notendur. Notendur eru ýmist með 2, 3 eða 5 sólahringa í mánuði og fer það eftir fötlun hve mörgum sólahringum þeir eiga rétt á.

Þeir sem sinna starfi sem stuðningsfjölskylda vinna sem verktakar.

Hæfing/iðja fyrir fatlaða

Engin hæfing eða iðja fyrir fatlaða er rekin af hálfu Fjölskylduþjónustu Þingeyinga en full þörf er á slíkri þjónustu og er slík þjónusta í undirbúningi.

Skammtí mavistun

Engin skammtí mavistun er rekin af Fjölskylduþjónustu Þingeyinga en orðið brýnt að svo verði.

Aðgangur er hins vegar að skammtímvistun á Akureyri og eru tveir notendur að nýta þá þjónustu. Einn fullorðinn aðili með 7 sólahringa á mánuði og eitt barn með 4 sólahringa á mánuði. Á næstu árum munu verða fleiri sem þarfnast skammtímvistunar á þjónustusvæðinu og því brýnt að huga að því sem fyrst að koma henni á laggirnar og er unnið að því að svo verði.

Atvinna með stuðning

Í atvinnu með stuðningi voru 18 notendur þar af 5 á venjulegum kjörum en aðrir með örorkuvinnusamning frá Tryggingastofnun ríkisins. Samfélagið hefur verið mjög jákvætt varðandi atvinnuþátttöku fatlaðra og öryrkja.

Ferlimál

Samningur var gerður við Fjallasýn ehf um rekstur ferliþjónustu og er sú þjónusta með ágætum í sveitarfélaginu. Sú þjónusta er samnýtt af Félagsþjónustu og Hvammi dvalarheimili aldraðra.

Málefni geðfatlaðra

Forstöðumaður er Erla Alfreðsdóttir iðjuþjálfari.

Setrið geðræktarmiðstöð er í senn athvarf og iðja fyrir fólk með geðraskanir búsett í Þingeyjarsýslum. Um er að ræða samþættingu á félagsþjónustu, þjónustu við fatlaða og heilbrigðisþjónustu á geðsviði auk almennrar samfélagsþjónustu.

Verkefnið er samstarfsverkefni Fjölskylduþjónustu Þingeyinga, Félagsmálaráðuneytis og Húsavíkurdeildar Rauða kross Íslands. Um er að ræða tilraunaverkefni frá 10. október 2006 til 31. desember 2007 (endurskoðað með tilliti til framhalds á rekstri athvarfsins). Starfsmenn eru þrír, forstöðumaður í 100% starfshlutfalli, stuðningsfulltrúi í 50% starfshlutfalli og félagsliði í 30% starfshlutfalli.

Húsnæði Setursins hefur einnig verið nýtt fyrir starfsemi tengda Setrinu, s.s. einstaklingsviðtöl, fundi, hópstarf með börnum fólks með geðraskanir og sjálfshjálparhópa fyrir fólk með geðraskanir.

Samtals hafa 2.700 gestir heimsótt Setrið frá opnun þess. Heildarfjöldi notenda voru 30 og meðalfjöldi þeirra sem nýttu Setrið í daglegu starfi á árinu var 9 manns. Fljótlega sprengdi starfsemin utan af sér húsnæðið og þurfti að stækka. Því flutti Setrið í húsnæði Sjálfsbjargar á árinu við Árgötu sem er rúmbetra.

Sambýlið Sólbrekku 5

Forstöðumaður Aníta Stefánsdóttir iðjuþjálfari.

Leigt var íbúðarhúsnæði að Sólbrekku 5 og sett upp heimili og þjálfun fyrir fatlaða (greindarskerta) og geðfatlaða í maí 2007. Auk forstöðumanns er einn starfsmaður við sambýlið í Sólbrekku 5 og samnýttar eru kvöld- og næturvaktir með sambýlinu Sólbrekku 28. Þrír íbúar búa í Sólbrekku 5, greindarskertir eða með geðræn vandkvæði.

Samantekt

Meðal helstu verkefna varðandi rekstur málaflokksins á árinu 2007, var áframhaldandi innleiðing nýrrar stefnu Félagsmálaráðuneytis í málefnum fatlaðra. Áhersla var lögð á fagleg vinnubrögð, gæðastarf, valdeflingu notenda þjónustunnar, þjónustugæði og aukna þátttöku og möguleika fatlaðra í samfélaginu. Starfsemi á þjónustueiningunni að Sólbrekku 28 var tekin til endurskoðunar og Geðræktarmiðstöðin Setrið útvíkkaði starfsemina. Áhersla hefur verið á að auka hlutfall fagmenntaðra aðila, starfsþjálfun almennra starfsmanna og þátttöku þeirra við mótun stefnu og innleiðingu hennar. Þörf er á áframhaldandi áherslu og vinnu við uppbyggingu og eflingu við þjónustu við fatlaða, sérstaklega er varðar búsetuúrræði og skammtí mavistun.

Samningur við Félagsmálaráðuneytið um rekstur málaflokksins rann út 2006 en var endurnýjaður til þriggja ára. Margir telja afar líklegt að málefni fatlaðra séu á meðal þeirra verkefna sem á næstu misserum verða lögum samkvæmt flutt frá ríki til sveitarfélaga. Unnið er að undirbúningi þess. Einnig er unnið að yfirfærslu atvinnumála fatlaðra til Vinnumálastofnunar.

Lokaorð

Hér að framan er gerð grein fyrir helstu verkefnum og málaflokkum sem Fjölskylduþjónusta Þingeyinga fékkst við í fjölbreyttri starfsemi sinni á árinu 2007.

Verkefni og þar með tækifæri eru mörg innan ramma laganna og stofnun sem þessari því nauðsyn að rækta mannauð sinn og vinna að markvissri þróun frá ári til árs. Þannig skapast möguleikar til að bæta þá þjónustu sem lög mæla fyrir um, þ.e. að veita einstaklingum og stofnunum þjónustu til meiri sjálfshjálpar, meiri iðju og betra lífs.

Eins og fyrir er getið kom út starfsáætlun Félags- og skólaþjónustu Þingeyinga í árslok 2006. Starfsáætlun fyrir hvert ár er vegvísir til að kynna þjónustuþegum, íbúum og stofnunum þá fagþekkingu og möguleika sem Fjölskylduþjónusta Þingeyinga býður á hverjum tíma. Vinna að starfsáætlun er ekki síður mikilvæg fyrir starfsfólkið sem vinnur að henni. Þar skapast tækifæri til þess að vinna að starfsþróun, stilla saman strengi og þar með næst betri árangur í starfinu og öflugri þjónusta við íbúana.

Innan raða Fjölskylduþjónustu Þingeyinga er stór hópur sérfræðinga er vinna saman á jafningjagrundvelli við það að veita margvíslega velferðarþjónustu til íbúa sveitarfélaganna. Að jafnaði eru meira en 70 manns á launaskrá hjá stofnunni, auk þeirra er taka að sér minni verkefni. Metnaður er mikill til árangurs, sem sést glöggt í starfsáætlun stofnunarinnar fyrir árið 2007 þar sem kjörorð ársins eru: „Fjölskylduvænt velferðarsamfélag fyrir alla.“

Fyrir hönd Fjölskylduþjónustu Þingeyinga vil ég þakka sveitarstjórnarmönnum, íbúum svæðisins, starfsmönnum og þjónustuþegum fyrir samstarfið á árinu. Það er stofnuninni mikilvægt að finna þá jákvæðni og hvatningu sem hún fær frá þessum aðilum.

Húsavík, 22. desember, 2008.

Freydís Jóna Freysteindóttir (MSW, PhD)
félagsmálastjóri