

Heilbrigðisstofnanir á Húsavík

Tillaga að deiliskipulagi

Lýsing sbr. 40. gr. skipulagslaga nr. 123/2010

3. júlí 2020



Efnisyfirlit

1 Forsendur	2
2 Umhverfi og staðhættir	2
Náttúruvá	3
Minjar	4
Veitur	5
3 Aðalskipulag Norðurþings	6
4 Umhverfisáhrif	7
5 Málsmeðferð	7

A1418-017-U01

1 Forsendur

Til stendur að reisa nýtt hjúkrunarheimili á Húsavík, í hlíðinni ofan við dvalarheimilið Hvamm og Heilbrigðisstofnun Pingeyinga. Núverandi hjúkrunarrými á Heilbrigðisstofnun Norðurlands og hjúkrunarheimilinu Hvammi eru komin til ára sinna og samræmast ekki nútíma viðmiðum og kröfum sem gerðar eru til aðbúnaðar fyrir íbúa hjúkrunarheimila og aðstöðu fyrir starfsfólk.

Staðsetning fyrir nýtt hjúkrunarheimili var valin með hliðsjón af niðurstöðu frumathugunarskýrslu fyrir nýtt hjúkrunarheimili á Húsavík sem Framkvæmdasýsla Ríkisins vann fyrir Norðurþing árið 2018¹. Áætlað er að nýtt hjúkrunarheimili verði u.þ.b. 4000 m² að stærð með allt að 60 hjúkrunarrýmum. Gert er ráð fyrir að hjúkrunarheimilið verði tengt dvalarheimilinu Hvammi með tengingangi og/eða tengibyggingu.

Efnt var til hönnunarsamkeppni um hjúkrunarheimilið sem lauk í apríl á þessu ári. Arkitektastofan Arkís varð hlutskörpust í samkeppninni en alls bárust 32 tillögur.

Vinna þarf nýtt deiliskipulag fyrir svæðið þar sem ekkert slíkt er í gildi. Deiliskipulagið verður unnið með hliðsjón af vinningstillögunni. Gert er ráð fyrir að mörk deiliskipulagsins fylgi landnotkunarreit Þ1 í aðalskipulagi og lóðamörkum. Ásamt nýja hjúkrunarheimilinu er gert ráð fyrir að dvalarheimilið Hvammur, heilsugæslan og annað húsnæði tengt heilbrigðisstarfsemi á svæðinu verði innan marka deiliskipulagsins. Deiliskipulagsferlið hefst með kynningu á lýsingu þessari þar sem farið er yfir forsendur deiliskipulagsins, áherslur, markmið og hvernig samráði og kynningu verður háttað.



Mynd 1: Í forgrunni er dvalarheimilið Hvammur og heilbrigðisstofnunin í bakgrunni.

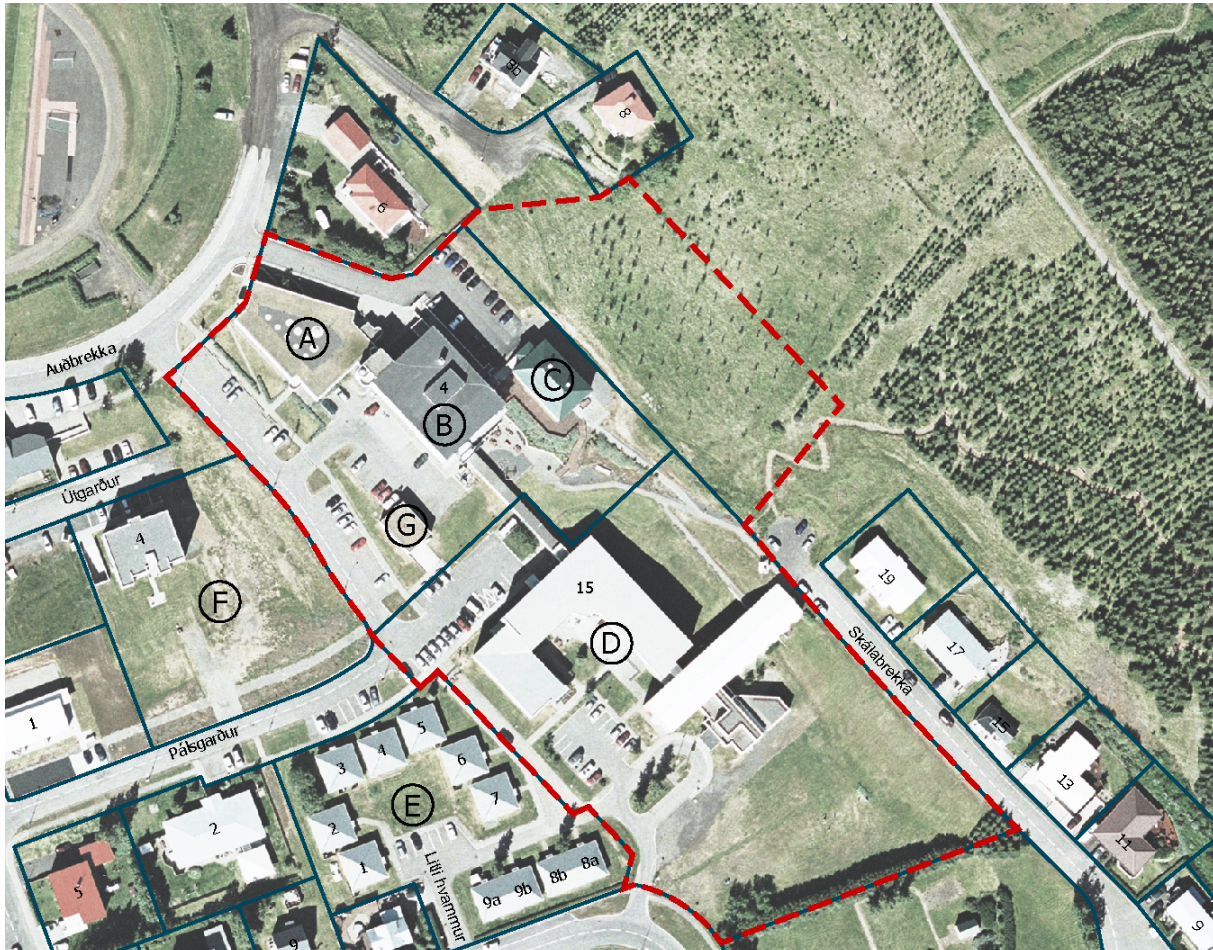
2 Umhverfi og staðhættir

Svæðið sem deiliskipulagið mun ná til er að öllu leyti helgað heilbrigðisþjónustu og þjónustu við eldri borgara. Í næsta nágrenni þess er einnig þjónusta tengd heilbrigðisþjónustu ásamt

¹ Framkvæmdasýsla ríkisins, 2018. Nýtt hjúkrunarheimili á Húsavík. Frumathugun. Október 2018.

fjölbreyttum búsetuúrræðum fyrir eldri borgara.

Talsverður landhalli er á lóð fyrir nýja hjúkrunarheimilið sem reyndist áhugavert viðfangsefni fyrir þá hönnuði sem tóku þátt í samkeppninni. Lóð hjúkrunarheimilisins er óbyggð og landið óraskað. Ræktaður skógur er ofar í brekkunni og austan við lóðina en innan deiliskipulagssvæðisins er enginn trjágróður. Í keppnislýsingu var lögð áhersla á að byggingin yrði hönnuð með það í huga að hún vinni vel með nálægri byggð, að hún lægi vel í landi og væri í góðum tengslum við aðliggjandi útivistarsvæði og aðra starfsemi á svæðinu. Í deiliskipulagi verður áfram lögð áhersla á þessa þætti. Gert er ráð fyrir að aðkoma að nýju hjúkrunarheimili verði frá Skálabrekku í suð-austri og/eða Auðbrekku í norð-vestri.



- | | | |
|--|---------------------|-----------------------|
| --- Mörk deiliskipulags, drög | (A) Heilsugæslustöð | (E) Litlihvammur 1-10 |
| --- Byggingarreitur skv. hönnunarsamkeppni | (B) Spítalinn | (F) Útgarður 4 |
| — Lóðamörk | (C) Gamli spítalinn | (G) Spennistöð |
| | (D) Hvammur | |

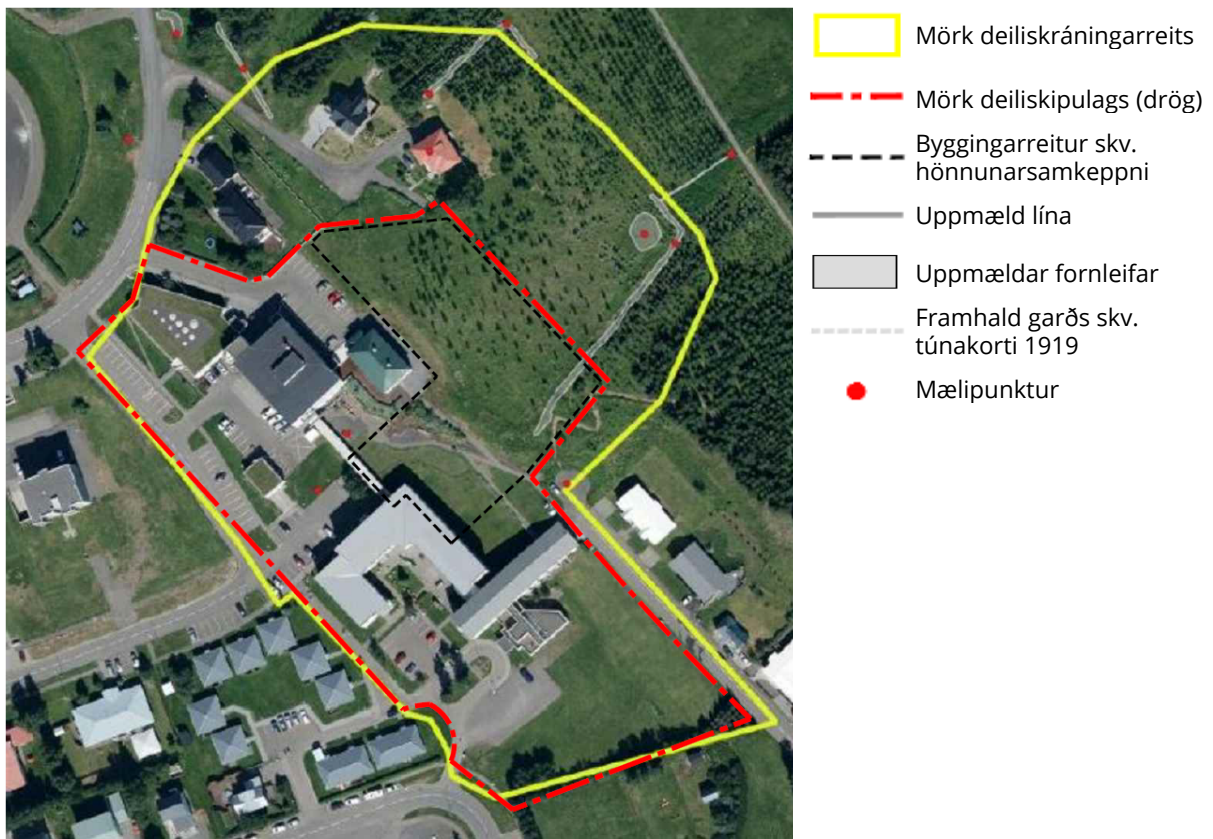
Náttúruvá

Húsavík er staðsett við virkt jarðsprungubelti, Húsavíkurmisgengið. Virk jarðskjálftasprunga liggur rétt norðan við bæinn og svæði meðfram sprungunni er skilgreint sem svæði undir náttúruvá. Ekki er heimilt að reisa varanlegar byggingar innan þess. Mörk nýs deiliskipulags munu ekki ná inn á náttúruvársvæði. Í nóvember 2019 voru grafnir tilraunaskurðir á skipulagssvæðinu og benda niðurstöður þeirra athugana til að ekki séu jarðsprungur innan þess.

Minjar

Á aðalskipulagsupprætti eru merktar fornminjar, innan svæðis og á jaðri þess. Fornleifastofnun Íslands kortlagði minjar á svæðinu nánar í desember 2019². Á mynd 2 sést afmörkun deiliskráningar fornminja, fyrirhugað deiliskipulagssvæði, byggingarreitur skv. hönnunarsamkeppni og uppmældar fornleifar.

Í skýrslu Fornleifastofnunar kemur fram að minjarnar sem skráðar voru á skoðunarsvæðinu eru útihús, túngarðar, býli og kálgarðar. Öll yfirborðsummerki um meirihluta minjastaðanna eru horfin. Sá eini þeirra sem er innan deiliskipulagssvæðisins er hluti túngarðs (SP-313:157_01) sem liggur frá Skálabrekku, meðfram austurmörkum svæðisins og upp brekkuna meðfram skógræktarsvæðinu, sjá mynd 2. Þar sem endanleg hönnun hjúkrunarheimilis liggur ekki fyrir er ekki vitað hvort fyrirhugaðar framkvæmdir á svæðinu komi til með að hafa áhrif á túngarðinn, en samkvæmt skýrslu Fornleifastofnunar er túngarðurinn metinn í stórhættu vegna framkvæmda. Við mótun deiliskipulagsins og hönnun hjúkrunarheimilisins mun skýrast hver áhrif verða á minjar á svæðinu. Minjastofnun mun fá deiliskipulagstillöguna til umsagnar og í greinargerð deiliskipulagsins verða skilmálar um að finnist minjar eða merki um minjar á framkvæmdatíma skuli stöðva framkvæmdir samstundis og tilkynna Minjastofnun um fundinn, sbr. lög um menningarminjar nr. 80/2012.

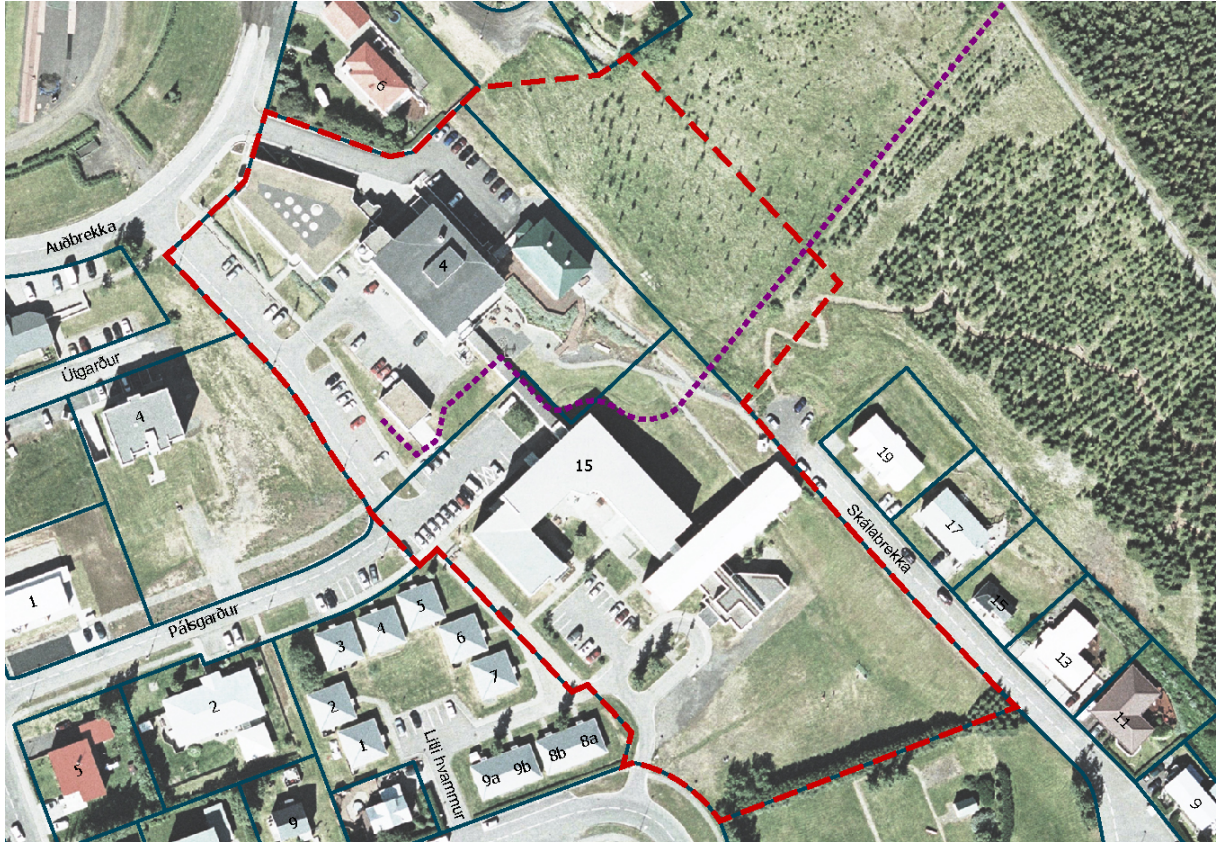


Mynd 2: Skýringarmynd úr skýrslu Fornleifastofnunar þar sem mörk deiliskipulagssvæðisins eru sýnd og byggingarreit úr samkeppnislýsingu hefur verð bætt ofan á.

² „Hjúkrunarheimili á Húsavík: deiliskráning vegna ráðagerða um uppbyggingu hjúkrunarheimilis í nágrenni Heilbrigðisstofnunar Húsavíkur.“ Fornleifastofnun Íslands, 2019 (FS776-19491).

Veitur

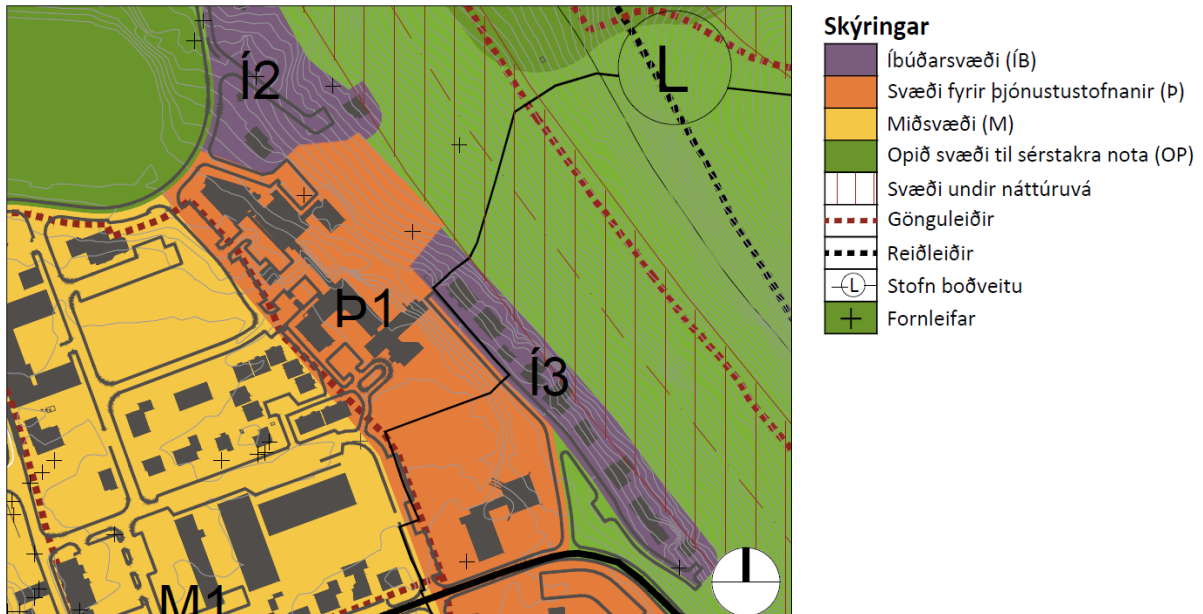
Háspennustrengur á vegum RARIK liggur við austurmörk deiliskipulagssvæðisins og er að hluta innan byggingarreits sem skilgreindur var í hönnunarsamkeppni. Við mótun deiliskipulagsins og hönnun hjúkrunarheimilisins mun skýrast hvort gera þarf ráðstafanir vegna strengsins, í samráði við eiganda.



- Mörk deiliskipulags, drög
- Byggingarreitur skv. hönnunarsamkeppni
- Lóðamörk
- Háspennustrengur

3 Aðalskipulag Norðurþings

Fyrirhugað deiliskipulag er í samræmi við Aðalskipulag Norðurþings 2010-2030 og er innan landnotkunarreits P1.



Hluti Aðalskipulags Norðurþings 2010-2030, m.s.br.

Bygging nýs hjúkrunarheimilis er í samræmi við stefnu aðalskipulags Norðurþings um að svigrúm verði tryggt til að opinberar stofnanir s.s. skólar, heilbrigðisþjónusta, söfn o.þ.h. geti þróast og vaxið samkvæmt þörfum þeirra til langs tíma.

Í aðalskipulagi er lögð áhersla á að gönguleiðir að svæðum fyrir stofnanir verði sem bestar. Meðfram suðurhluta svæðisins liggur aðalgöngustígur / aðalgönguleið samkvæmt aðalskipulagi. Í samræmi við skipulagsákvæði aðalskipulagsins verður lögð áhersla á það í deiliskipulaginu að góðar gönguleiðir verði um svæðið og þær vel tengdar við stígakerfi bæjarins.

Í aðalskipulagi gilda eftirfarandi ákvæði um svæði fyrir þjónustustofnanir:

24.3.7 Svæði fyrir þjónustustofnanir (almenn ákvæði)

Á svæðum fyrir þjónustustofnanir skal fyrst og fremst gera ráð fyrir stofnunum og fyrirtækjum sem óháð eignaraðild veita almenna þjónustu við samfélagið, s.s. menntastofnunum, heilbrigðisstofnunum, menningarstofnunum, félagslegum stofnunum, trúarstofnunum, umferðarmiðstöðvum og öðrum þjónustustofnunum ríkis, sveitarfélaga eða annarra aðila.

Þéttleiki byggðar á þjónustusvæðum skal taka mið á einkennum núverandi svæða og falla vel að þeim. Að öðru leyti vísast í deiliskipulag.

Skipulagsákvæði fyrir reit P1 eru eftirfarandi:

Nr. svæðis	Stærð (ha)	Forsendur	Skipulagsákvæði
P1	3,5	Heilbrigðisþjónusta Dvalarheimilið Hvammur, Heilbrigðisstofnun Þingeyinga og hjúkrunarheimili.	Breytingar á núverandi húsnæði og nýbyggingar eru heimilar, sem falla að nýtingu svæðisins fyrir þjónustustofnanir og tengda starfsemi.

4 Umhverfisáhrif

Í deiliskipulagi verður fjallað um hvaða áhrif uppbygging á svæðinu getur haft t.a.m. á náttúru, ásýnd og samfélag.

Í deiliskipulagi verður m.a. lögð áhersla á að nýtt hjúkrunarheimili verði í góðum tengslum við aðliggjandi útivistarsvæði og stíganet bæjarins, að nýbygging falli vel að nærumhverfi sínu og vinni vel með landslagi og aðliggjandi byggð.

5 Skipulagsferli, kynning og samráð

Lýsing fyrir nýtt deiliskipulag er nú kynnt almenningi og umsagnaraðilum í samræmi við 40. gr. skipulagslaga nr. 123/2010. Lýsingin verður aðgengileg á vef sveitarfélagsins og send umsagnaraðilum. Umsagnir og athugasemdir sem kunna að berast við lýsinguna verða hafðar til hliðsjónar við mótun deiliskipulagstillögunnar.

Umsagnaraðilar eru:

- Skipulagsstofnun
- Umhverfisstofnun
- Vegagerðin
- Heilbrigðiseftirlit Norðurlands eystra
- Minjastofnun Íslands
- Veðurstofa Íslands
- Heilbrigðisráðuneytið
- Skútustaðahreppur
- Þingeyjarsveit
- Tjörneshreppur
- RARIK
- Heilbrigðisstofnun Norðurlands

Tillaga að deiliskipulagi verður kynnt á vinnslustigi samræmi við 40. gr. skipulagslaga nr. 123/2010 og tímafrestur gefinn til að gera athugasemdir við tillöguna. Umsagnir og athugasemdir sem kunna að berast við vinnslutillöguna verða hafðar til hliðsjónar við endanlega útfærslu deiliskipulagstillögunnar.

Tillaga að deiliskipulagi verður því næst auglýst í samræmi við 41. gr. skipulagslaga nr. 123/2010. Tillagan verður auglýst með áberandi hætti á vef Norðurlands og verður til sýnis á skrifstofu sveitarfélagsins. Frestur til að gera athugasemdir skal ekki vera skemmri en sex vikur. Athugasemdum sem kunna að berast verður svarað og gerð verður grein fyrir viðbrögðum sveitarstjórnar við þeim. Að lokinni umfjöllun í sveitarstjórn og yfirferð Skipulagsstofnunar tekur deiliskipulagið gildi með auglýsingu í B-deild Stjórnartíðinda.