



Samherji fiskeldi ehf.

## DEILISKIPULAG AKURSELS

Norðurþing

*Dæluvirki, borhola, skógrækt og frístundabyggð*

### SKIPULAGS- OG MATSLÝSING

---

26.09.2022



---

### TEIKNISTOFA ARKITEKTA

GYLFI GUÐJÓNSSON  
OG FÉLAGAR ehf.  
arkitektar faí

# EFNISYFIRLIT

<b>1</b>	<b>YFIRLIT</b> .....	<b>2</b>
1.1	SKIPULAGSSVÆÐIÐ .....	2
1.2	VIÐFANGSEFNI OG MARKMIÐ.....	4
<b>2</b>	<b>FORSENDUR</b> .....	<b>7</b>
2.1	STAÐHÆTTIR OG SAGA.....	7
2.2	NÁTTÚRUFAR.....	7
2.2.1	<i>Gróðurfar</i> .....	7
2.2.2	<i>Fuglalíf</i> .....	10
2.2.3	<i>Jarðfræði</i> .....	10
2.3	NÁTTÚRUVÁ .....	12
2.3.1	<i>Jarðskjálftar</i> .....	12
2.3.2	<i>Vatnsflóð</i> .....	12
2.4	VEITUR.....	13
2.5	SJÓTAKA.....	13
2.6	VEÐURFAR.....	14
2.7	LANDGRÆÐSLA.....	15
2.8	FORNMINJAR .....	16
2.9	TENGLI VIÐ AÐRAR ÁÆTLANIR.....	17
2.9.1	<i>Landsskipulagsstefna 2015-2026</i> .....	17
2.9.2	<i>Aðalskipulag Norðurlands 2010-2030</i> .....	17
2.9.3	<i>Deiliskipulag</i> .....	20
2.9.4	<i>Aðrar áætlanir, lög og reglugerðir</i> .....	20
<b>3</b>	<b>ÁHRIFAMAT</b> .....	<b>21</b>
3.1	HVERNIG STAÐIÐ VERÐUR AÐ UMhverfismati.....	21
3.1.1	<i>Umhverfispættir og áhrifavaldar</i> .....	21
3.1.2	<i>Viðmið og umhverfisverndarmarkmið</i> .....	22
3.2	SKILGREINING OG VÆGI ÁHRIFA .....	22
<b>4</b>	<b>KYNNING, SAMRÁÐ OG SKIPULAGSFERLI</b> .....	<b>23</b>
4.1	TÍMAÁÆTLUN.....	24
4.2	UMSAGNARADILAR .....	25
<b>5</b>	<b>ÁBENDINGAR, TILLÖGUR OG SJÓNARMÍÐ</b> .....	<b>25</b>
<b>6</b>	<b>HEIMILDASKRÁ</b> .....	<b>26</b>

# 1 YFIRLIT

Samherji fiskeldi ehf. hefur nýlega fest kaup á landareigninni Akursel (L154134) sem er skammt frá fiskeldisstöð í þeirra eigu. Fyrirhugað er að deiliskipuleggja landareignina, sem er um 1.350 ha að flatarmáli.

Jarðarkaupin voru gerð með það að markmiði að tryggja stöðinni aðgengi að sjó, auðvelda losun lífræna efna og nýta til landgræðslu og hefja kolefnisjöfnun rekstursins.

*Skipulagslýsing þessi er sett fram og kynnt í upphafi verks í samræmi við 40. gr. skipulagslaga nr. 123/2010. Í lýsingunni er gerð grein fyrir fyrirhugaðri skipulagsvinnu og helstu forsendum hennar. Með framlagningu lýsingarinnar hefst samráð um gerð skipulagsins og er óskað eftir því að íbúar, umsagnaraðilar og aðrir hagsmunaaðilar leggi fram sjónarmið og ábendingar nú í upphafi verks, sem að gagni gætu komið í skipulagsvinnunni.*

## 1.1 SKIPULAGSSVÆÐIÐ

*Aurar Jökulár á Fjöllum í Öxarfirði þekja víðáttumikið svæði, þetta land hefur byggst upp í af framburði Jökulsár, þar sem hamfarahlaupin hafa trúlega lagt til stærsta skerfynn. Gróðurfarslega eru aurarnir mjög fjölbreyttir, þar má finna allt frá svartri sandsléttu yfir í gróskuríka víðimóa og votlendi. Út við ströndina er síðan yfir 20 km löng sandfjara. Á aurunum má finna jarðhita og sums staðar verður hans vart í yfirborði sandsins. Mjög fjölbreytt fuglalíf er á svæðinu. (Aðalskipulag Norðurþing 2010-2030, 2010).*

Akursel er 1.350 ha jörð á ósasvæði Jökulsár á Fjöllum í Öxarfirði. Jörðin er ílöng og nær frá fjöru og 10 km inn í land meðfram Brunná. Áraurar Jökulsár skiptast í *Austursand* og *Vestursand*. Landareignin er austast á svokölluðum *Austursandi* við Bakka Sandár og Brunnár.

Næstu þéttbýli eru Kópasker um 26 km til norðurs og Húsavík um 70 km til vesturs. Jökulsárgljúfur og Ásbyrgi eru rétt sunnan við skipulagssvæðið og eru friðlýst sem hluti af Vatnajökulsþjóðgarði.

Fyrirhugað er að skipta landareigninni í tvö deiliskipulagssvæði, þ.e. norður- og suðurhluta.

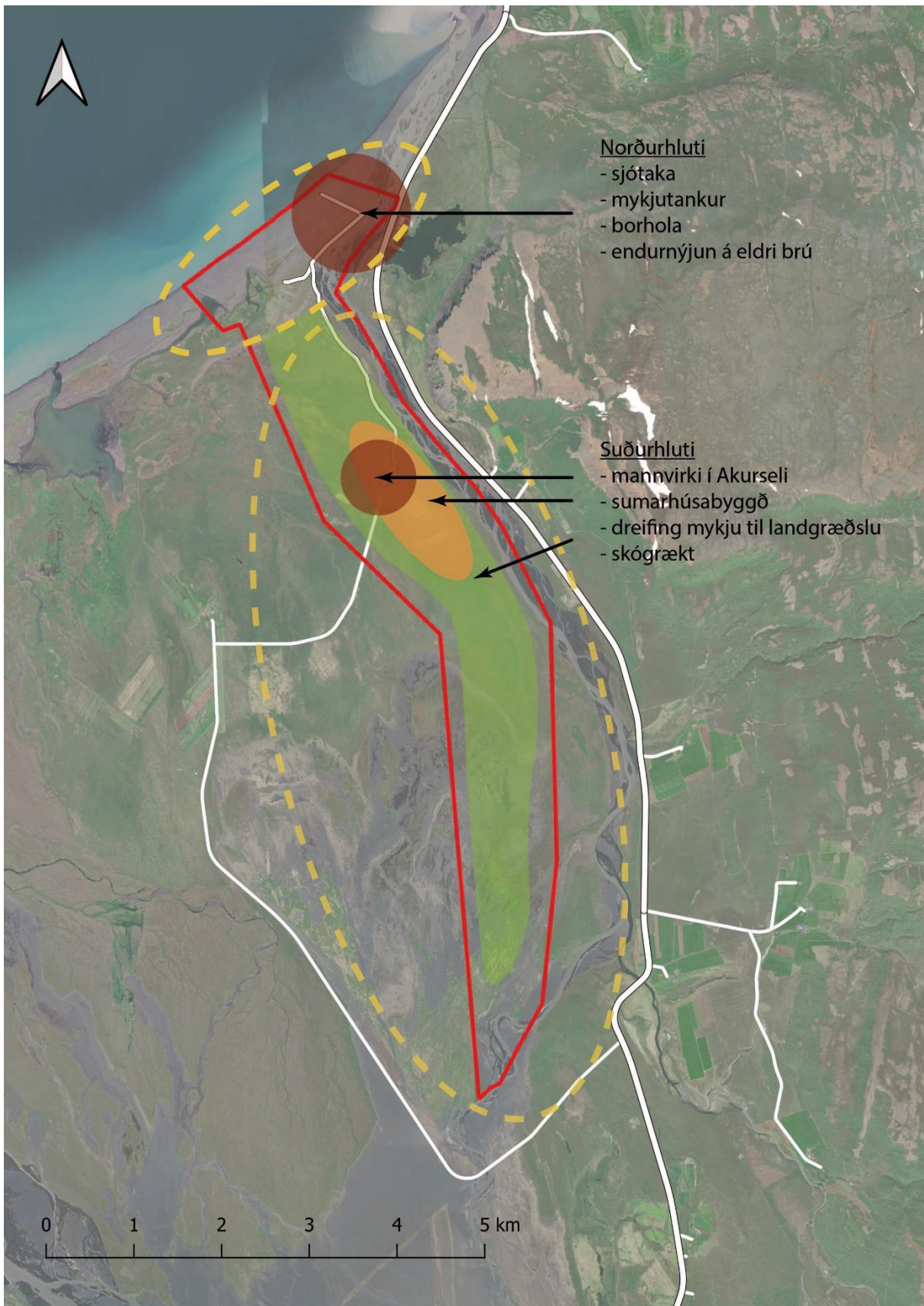


1. mynd. Afmörkun landareignar. 1350 ha að stærð. Gervitunglamynd frá arcgismapsserver.



## 1.2 VIÐFANGSEFNI OG MARKMIÐ

Norðurhluti	<p><b>Viðfangsefni deiliskipulags norðurhluta:</b></p> <ul style="list-style-type: none"><li>• Sjótaka fyrir núverandi eldisstöð<ul style="list-style-type: none"><li>○ Dren í fjöru</li><li>○ Dælumannvirki</li><li>○ Sjólagnir frá dælumannvirkjum og að eldisstöð</li></ul></li><li>• Mykjutankur fyrir fiskimykju</li><li>• Borun eftir heitu vatni fyrir eldisstöð</li><li>• Endurnýjun á eldri brú</li></ul>
Suðurhluti	<p><b>Viðfangsefni deiliskipulags suðurhluta:</b></p> <ul style="list-style-type: none"><li>• Dreifingu fiskimykju til landgræðslu<ul style="list-style-type: none"><li>○ „vélageymsla“</li><li>○ Skilgreint svæði til dreifingar</li></ul></li><li>• Skógrækt til kolefnisbindingar<ul style="list-style-type: none"><li>○ 800-1.000 ha samtals skipt í 4-5 x 200 ha reiti (útfært í samvinnu við Skógræktina)</li></ul></li><li>• Uppbygging sumarhúsabyggðar, 15-20 lóðir</li><li>• Rif hluta af eldri mannvirkjum í Akurseli</li></ul>



2. mynd. Gróf afmörkun helstu viðfangsefna.

Samhliða deiliskipulaginu verður gerð breyting á Aðalskipulagi Norðurlands 2010-2030.

### **Skógrækt og landgræðsla**

Ekki er gerð grein fyrir skógræktar- og landgræðsluvæðum á skipulagsuppdráttum en sá landnotkunarflokkur var færður inn í nýja skipulagsreglugerð sem tók gildi árið 2013. Metið verður hvort afmarkað svæði fyrir skógrækt verður fært inn sem ný landnotkun.

### **Frístundabyggð**

Afmarkaður verður reitur fyrir fyrirhugaða frístundabyggð.



3. mynd. Séð að gamla bænum á Akurseli.



## 2 FORSENDUR

### 2.1 STAÐHÆTTIR OG SAGA

Sveitirnar upp af áraurum Jökulsár eru vel grónar en áraurnir, sem kallast Sandurinn, allt frá því að vera illa grónir melar í uppfokshættu í það að vera vel grónir flóar eða víðiflesjur. Jökulsáin rennur fyrir miðjum áraurunum en Sandá og Brunná eftir austurjaðri þeirra. Víða um sandinn eru vötn og lón. Stærst þeirra er Skjálftavatn sem myndaðist í miklum jarðskjálftum 1975-1976. Þá reis og hneig land, votlendi varð þurrt og þurrlendi vott. (Auður Aðalbjarnardóttir, 2004)

Byggðin neðan Brunnár var og er daglega nefnd Sandsbæir og vekja nöfn þeirra sumra athygli; Skógar, Ærlækjarsel og Akursel sem benda til þess að þar hafi verið grösugt og haft í seli frá öðrum bæjum handan árinna. Sauðfjárrækt var á Akurseli á árum áður en síðustu ár var umfangsmikil lífræn ræktun á gulrótum í heitum sandinum. (Niels Árni Lund, 2022).

Með eignaskiptum á jörðinni verður landbúnaður lagður niður og fyrirhuguð er skógrækt.

### 2.2 NÁTTÚRUFAR

#### 2.2.1 GRÓÐURFAR

Gróðurfar á svæðinu er nokkuð fjölbreytt, allt frá ógrónum sandsvæðum yfir í algróið mólendi. (Elín Fjóla Þórarinsdóttir & Sigríður Þorvaldsdóttir, 2020)

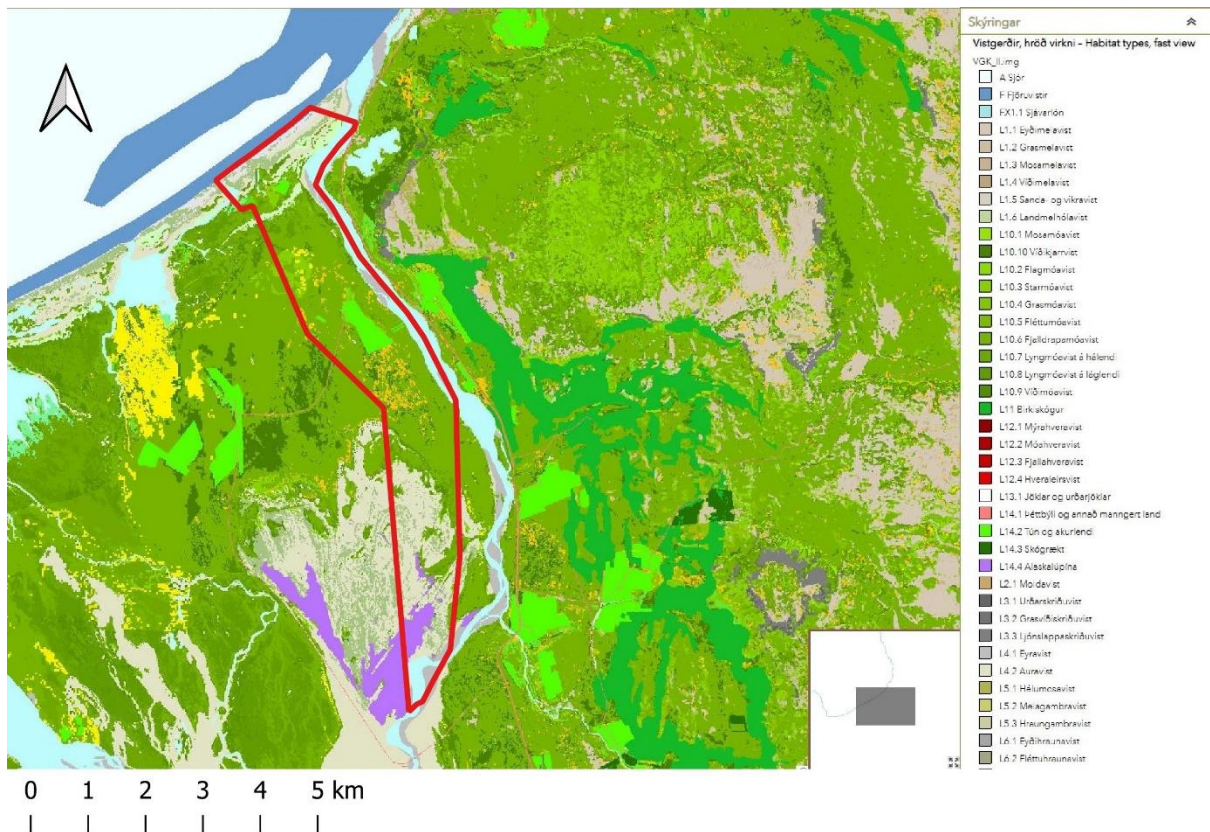


4. mynd. Fjalldrapi og loðvíðir eru ríkjandi gróðurtegundir víða.



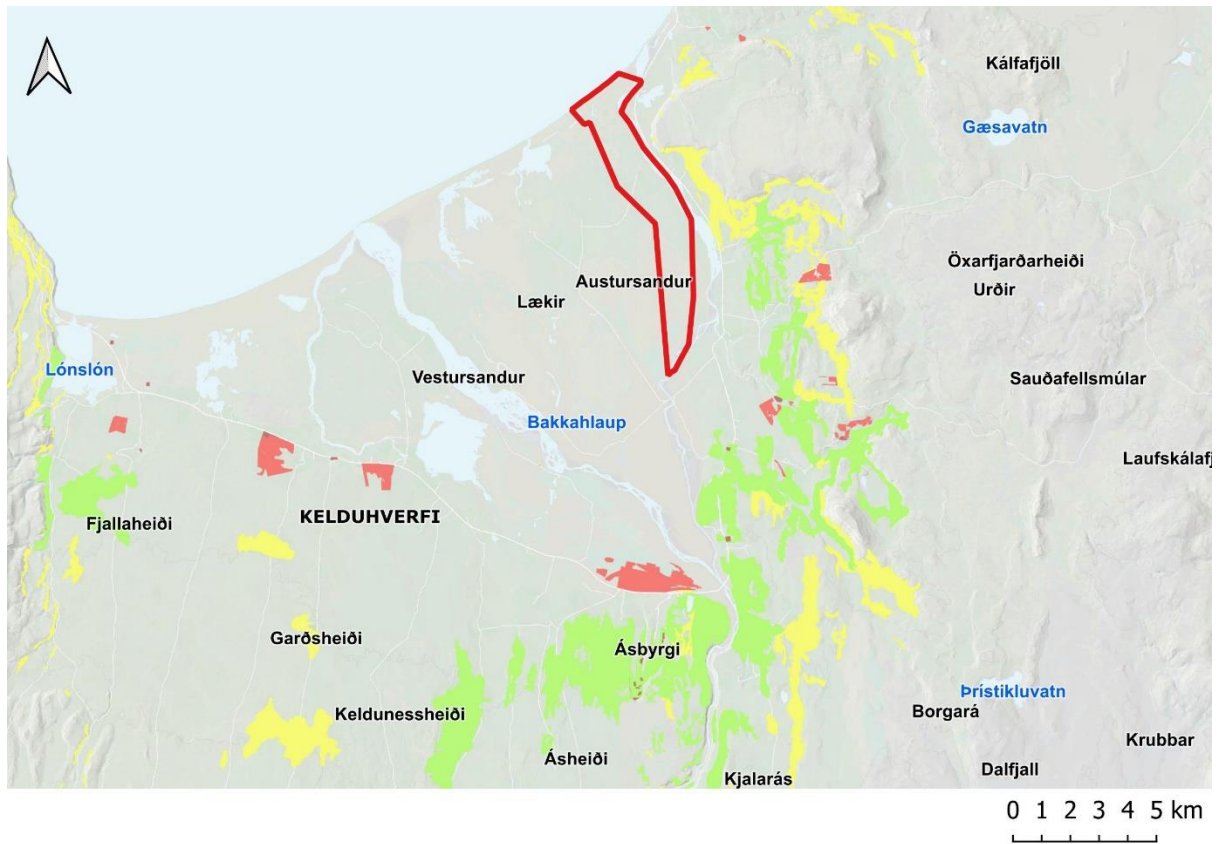


5. mynd. Tekin við Brunná, horft í átt að Núpum.



6. mynd. Vistgerðakort Náttúrufræðistofnunar Íslands. Grænt táknar móavistgerð, skærgænt eru tún og akurlendi, appelsínugult er mýravist, grábrúnt er auravist og fléttast melahólavist saman við, fjólblátt er alaskalúpína.

Einn stærsti samfelldi birkiskógur landsins er í Öxarfirði. Víða er skógurinn hávaxinn s.s. í Þjóðgarðinum og Meiðavallaskógi (Norðurþing, 2022).



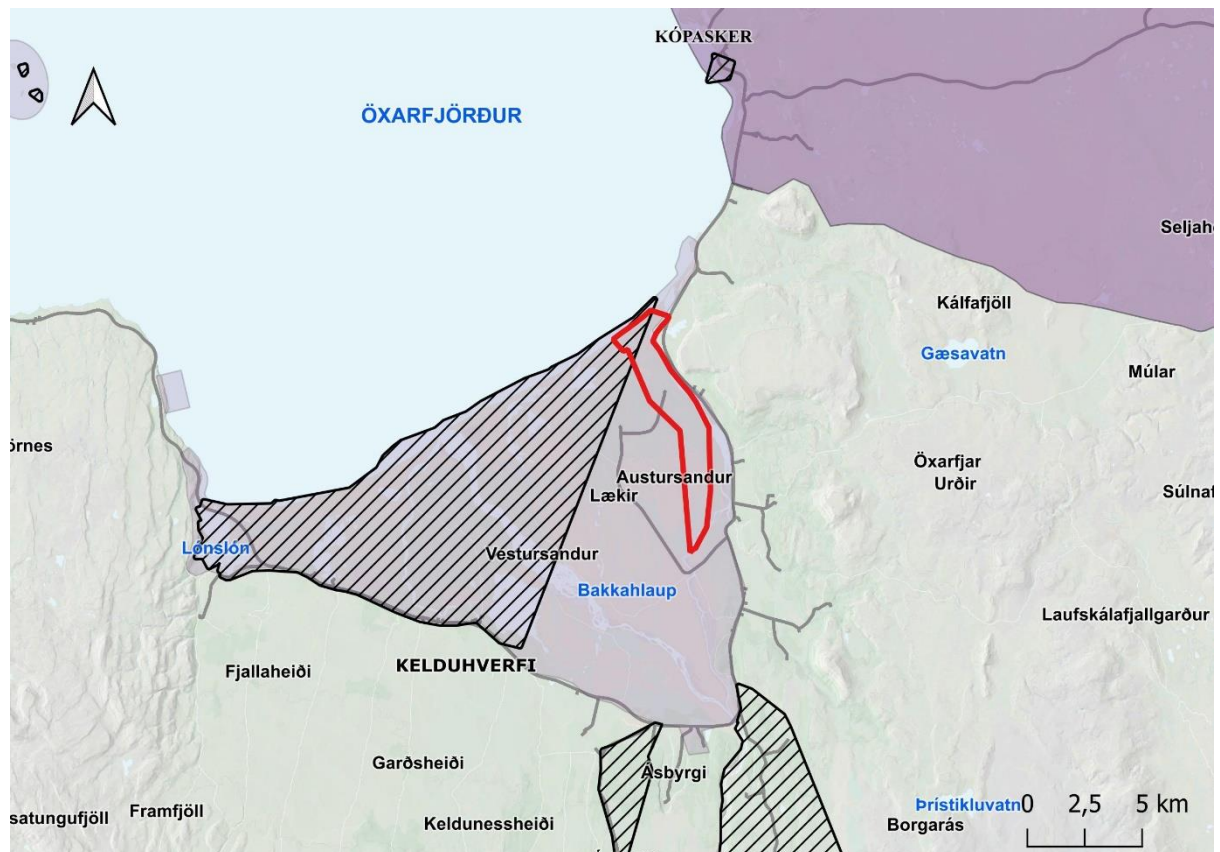
7. mynd. Náttúrulegt birkilendi (birkikjarr gult, birkiskógur grænt) og skóglendi (rautt). Land Akursels merkt með rauðri línu. Byggt á gögnum frá Skógræktinni – Mógilsá, rannsóknasviði Skógræktarinnar.



## 2.2.2 FUGLALÍF

Fuglalíf á svæðinu er mjög fjölskrúðugt. Þær tegundir sem uppfylla alþjóðleg verndarviðmið á varptíma eru lómur (120 pör), flórgoði (133 pör) og skúmur (um 225 pör). Grágæs á fjaðrafellitíma nær einnig viðmiðum (3.000 fuglar) sem og húsönd (53 fuglar) og gulönd (31 fugl) að vetri til (Náttúrufræðistofnun Íslands, 2022).

Votlendið þar er mikilvægt fuglasvæði með alþjóðlegt verndargildi (IBA) og er á náttúruminjaskrá (nr. 532). „Sjávarlón og gróðurmikil grunn vötn. Stararengjar, keldur og þornaðir árfarvegir. Mikið fuglalíf.“ (Umhverfisstofnun, 2022).



8. mynd. Afmörkun mikilvægra fuglasvæða, fjólublá, og afmörkun náttúruminjaskrár, skástrikuð. Land Akursels merkt með rauðri línu. Byggt á gögnum frá Náttúrufræðistofnun Íslands og Umhverfisstofnun.

## 2.2.3 JARÐFRÆÐI

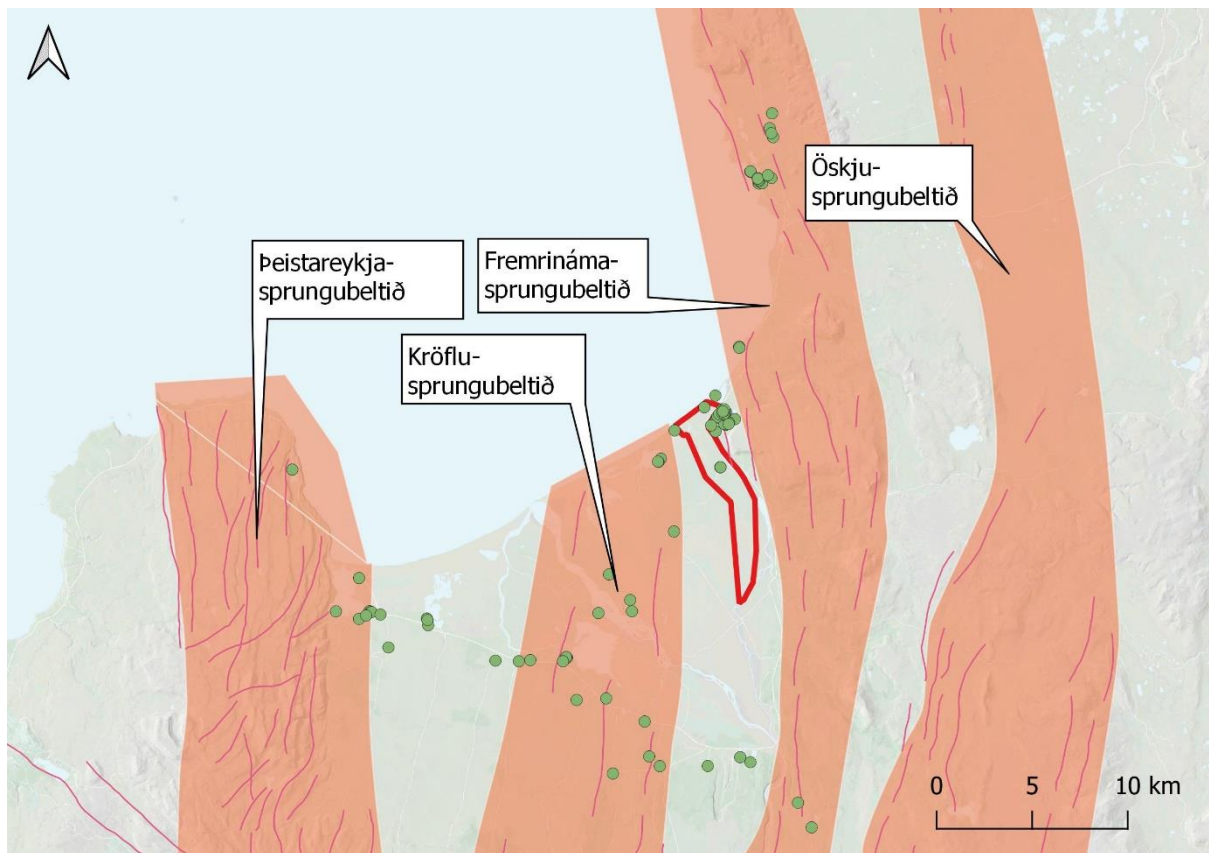
Rekbeltið sem klýfur Ísland frá suðvestri til norðausturs liggur í gegnum sveitir Öxarfjarðar og þaðan norður í haf. Þessum rekbelti tengist einnig hliðrunarbelti sem kennt er við Tjörnes. Í gegnum Öxarfjörð liggja þrjú brotabelti, Þeistareykjasprungubeltið, Kröflusprungubeltið og Fremrinámasprungubeltið. Skipulagssvæðið liggur mitt á milli þeirra síðarnefndu. Jarðfræðilega séð þykja þessi þrjú beltí afar merkileg. Brotabeltin hafa áhrif á jarðhita og ferskvatnissuppsprettur á svæðinu. Mestur er jarðhitinn í Kröflusprungubeltinu og Þeistareykjasprungubeltinu en hiti finnst einnig í Fremrinámasprungubelti. Jarðhiti hefur þó ekki mælst jafn hár og á háhitasvæðum landsins. Ástæðan er fjarlægð frá megineldstöðvum. Aftur á móti myndi svæðið flokkast sem heitasta lághitasvæði landsins. (Auður Aðalbjarnardóttir, 2004).



Öxarfjörður er um 25 km breiður sigdalur. Talið er að Tjörnesbeltið hafi hliðrast og myndað þennan sigdal. Ofan til í firðinum fyllist dalurinn af setlögum en undirlendið einkennist af því sem Jökulsáin hefur borið fram, aura og foksand. (Auður Aðalbjarnardóttir, 2004)

### 2.2.3.1 BORHOLUR

Hiti hefur reynst mestur austast í Kröflusprungubeltinu. Volgrur koma upp hér og þar við Keldunes og undan bakka Litluár. Við Skógalón í Ærlækjarselslandi hafa verið boraðar nokkrar tilraunaholur. Sú hola sem gefur hvað mest kallast ÆR-03, boruð 1988, er aðeins 322 m djúp. Hún gefur af sér 40-50 sek/l af sjálfrennandi vatni og hitastigið náði 96°C við yfirborð þegar hún var boruð. Fjórðungur þessa vatns er nýttur í hitaveitu heimamanna. Hitastigið hefur farið hækkandi, líklega vegna þrýstingsaukningar þar sem lokast hefur fyrir kaldar vatnsæðar. (Auður Aðalbjarnardóttir, 2004)



9. mynd. Sprungubelti á landi í Öxarfirði. Grænir punktar eru borholur. Land Akursels merkt með rauðri línu. Byggt á gögnum frá Náttúrufræðistofnun Íslands. Haukur Jóhannesson, Kristján Sæmundsson. Jarðfræðikort 1:500.000 og 1:250.000 blöð 1-3, 5-7 og 9.

## 2.3 NÁTTÚRUVÁ

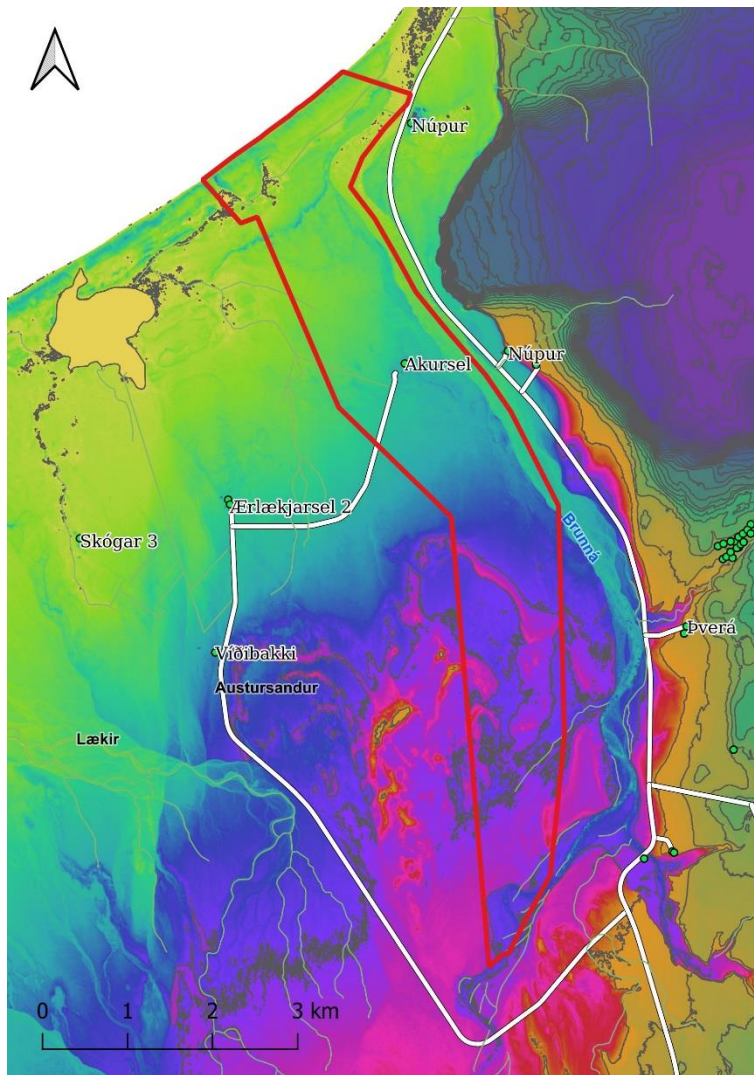
### 2.3.1 JARÐSKJÁLFTAR

Öxarfjörður liggur við annað mesta skjálftasvæði landsins. Skjálftasvæðið nær frá Skagafirði austur í Öxarfjörð og frá norðurströndinni um 100 km á haf út. Miklir skjálftar hafa átt upptök sín nálægt byggð í Öxarfirði. Gos hefur hins vegar ekki átt sér stað í byggð á nútíma í Öxarfirði. Umbrotahrinur í sprungubeltunum ríða yfir með 100-150 ára millibili. Þá gliðnar landið og hluti sprungubeltisins misgengur. Þess á milli er lítil hreyfing á sprungubeltunum. (Auður Aðalbjarnardóttir, 2004). Hanna þarf mannvirki innan svæðisins m.v. lárétta hönnunarhröðun 0,40 g. (Páll Halldórsson, 2005).

### 2.3.2 VATNSFLÓÐ

Hætta er á vatnsflóðum við Jökulsá á Fjöllum. Þurft hefur að verja vegi í Öxarfirði fyrir ágangi Brunnár, sem er að hluta kvísl úr Jökulsá. Mestur ágangur Brunnár hefur verið við fiskeldi Silfurstjörunnar í Núpsmýri. Flóð í Jökulsá á Fjöllum geta skapast með þrennum hætti: við eldvirkni í jökli, krapa-/ísstíflur að vetri og leysingar að vori og sumri. Undanfarnar aldir hefur áin flætt víða um sanda Öxarfjarðar og er líklegt að það muni gerast aftur, einkum í tengslum við eldsumbrot í Vatnajökli. Talið er að á u.þ.b. 70-100 ára millibili hafi áin fært sig milli farvega. Síðast flutti áin sig árið 1907 þegar krapastífla brast og áin hljóp yfir freðna jörð yfir í Bakkahlaup. (Aðalskipulag Norðurþing 2010-2030, 2010).

Bakkar Sandár hafa verið styrktir þar sem litlu hefur munað í flóðum að Jökulsá færði sig í farveg Sandár og Brunnár. Árið 2001 kortlagði Orkustofnun hæðarlegu sanda Öxarfjarðar af nákvæmni m.t.t. flóða. Niðurstaða skýrslunnar var sú að búast mætti helst við að Jökulsá leiti norður landsig sem er á milli Ytri-Bakka og jarðhitasvæðisins við Bakkahlaup sé ekkert að gert. Þá þyrfti að verja borholur austan árinna. Íbúar í Kelduhverfi hafa helst óttast að áin kynni að leita inn í Skjálftavatn og þaðan í farvegi Litluár og Stóruár. Þá gæti vegur niður í Vestursand rofnað auk þess sem mannvirki s.s. spennistöð og bæir væru í hættu. Slíkt gæti hent t.d. í krapahlaupi. Verja þyrfti bakkann meira en nú er gert með löngum varnargarði til að forðast þessa þróun. Árið 1999 var stórt hlaup í Kreppu og tók áin með sér brúna yfir Sandá sem þá var orðin gömul. (Guðmundur Ómar Friðleifsson o.fl., 2001)



10. mynd.  
Hæðarlíkan af söndunum í Öxarfirði.  
Gulur er sjávarmál og appelsínugulur eru 20 m.  
Sést að hábunga er austan Víðibakka og vestan landamerkja Akursels sem appelsínugulur og bleikur flekkur.

## 2.4 VEITUR

Hitaveita Öxarfjarðar hf. rekur borholu við Skógalón. Er félagið í eigu íbúa Öxarfjarðarhéraðs, notenda hitaveitunnar.

Akursel á hlutdeild í sameiginlegri vatnsveitu nokkurra bæja sem kemur úr vatnsbólum í Þverárgili ofan frístundabyggðar í Þverárdal. (Benedikt Kristjánsson, 2022).

## 2.5 SJÓTAKA

Sjótaka við ströndina vegna fiskeldis nemur nú um  $500 \text{ m}^3/\text{sek}$  en við fyrirhugaða stækkun mun þurfa um  $1.500 \text{ m}^3/\text{sek}$  sjótöku. Þar sem sjórinn er kaldur (ca.  $2-6^\circ \text{C}$ ) þarf að hækka hitastigið í eldisrymi um nokkrar gráður með íblöndun jarðhitavats.

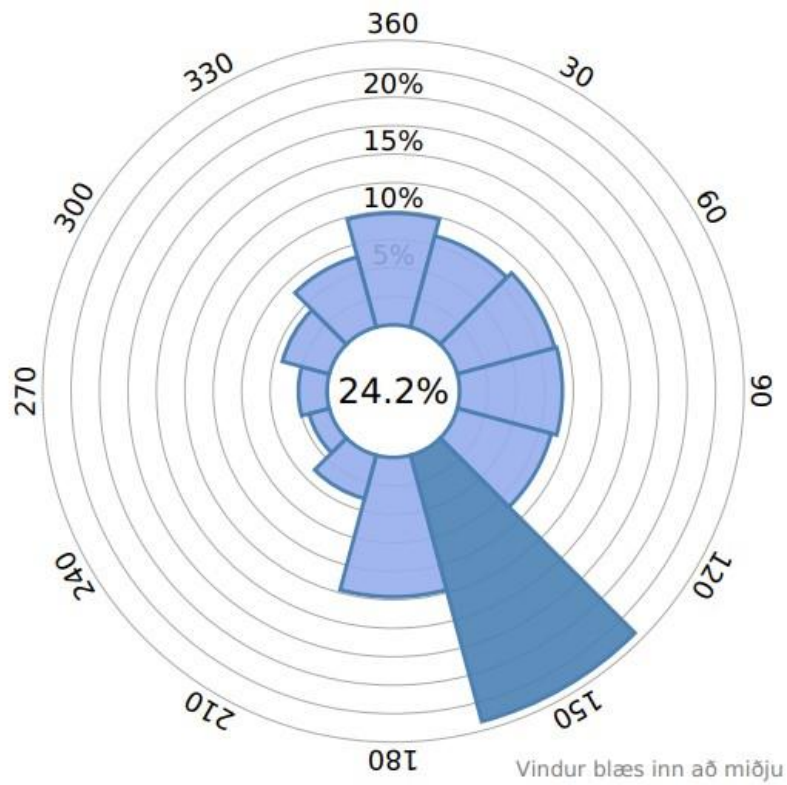
Sjótaka fyrir opnu hafi er nokkuð ótrygg og gæti laskast í óveðrum. Því gæti skapast umframbörf fyrir eldisvatn úr borholum á landi á meðan á viðgerð stæði. (Guðmundur Ómar Friðleifsson, 2021)



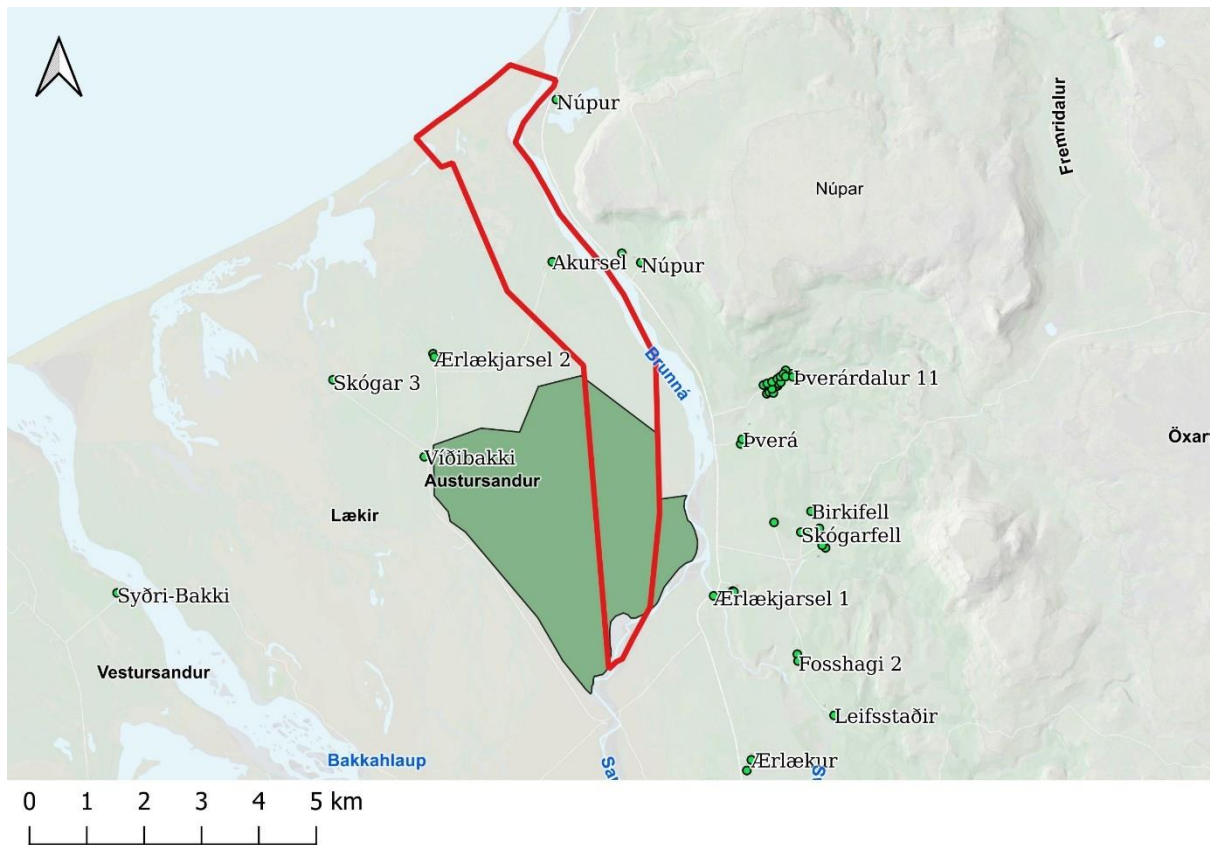
## 2.6 VEÐURFAR

Veðurfar í Öxarfirði er nokkuð temprað niður við sjóinn. Meðalhitastig á Norðurlandi eru 12°C á sumrin og -2°C á veturna, e.t.v. er meðalhitinn jafnari í Öxarfirði.

Vindur blæs að jafnaði úr SSA og er meðalvindhraði 7,2 m/s. (Veðurstofa Íslands, 2022).



## 2.7 LANDGRÆÐSLA



11. mynd. Kort sýnir landgræðslusvæði í Ærlækjarselsgjirðingu, merkt með grænu, og landareign Akursels.

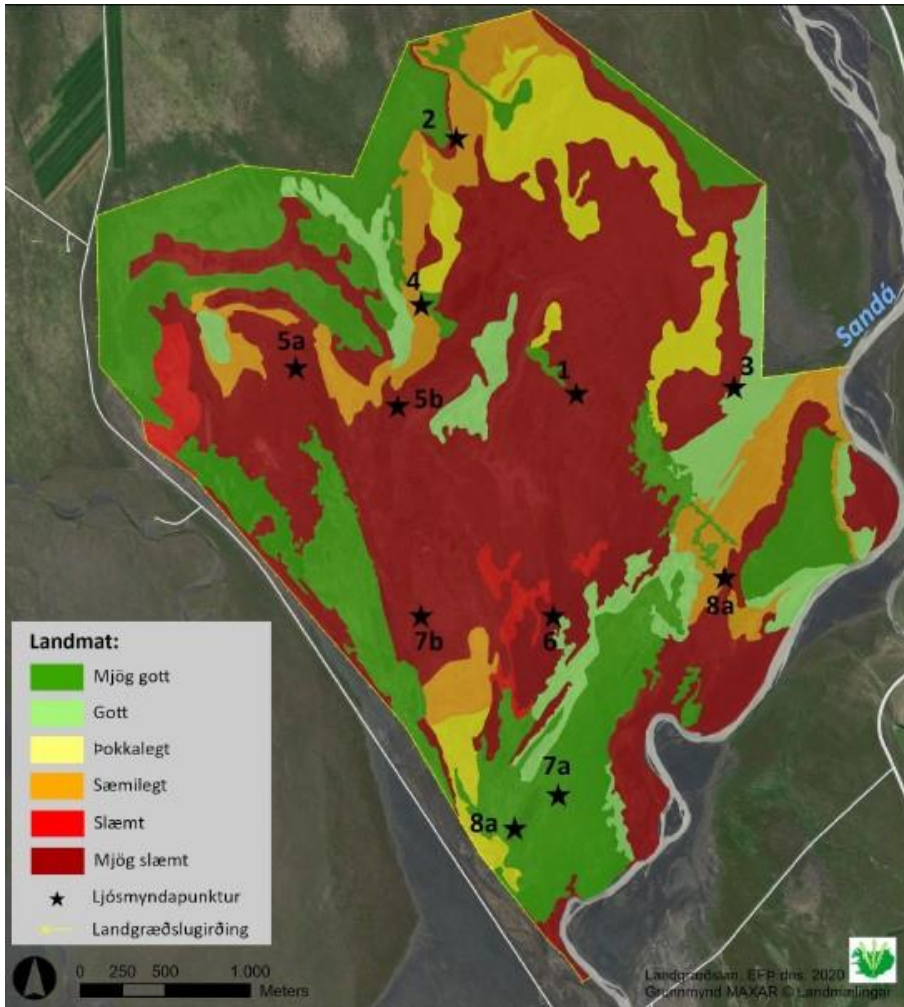
Virkt landgræðslusvæði nær inn á land Akursels. Landgræðslugirðing var sett niður árið 1931. Á árunum 1968-1991 var borið á og melfræi sáð með flugvél. Byrjað var að sá lúpínu árið 1992. Á árunum 2000-2017 var unnið árlega að uppgræðslu ýmist með áburðagjöf eða sáningu á melfræi eða lúpínu.

Gróðurþekjan er mjög breytileg innan landgræðslusvæðisins en einungis 18% landsins er lítið eða ógróið land, mikið og mjög mikið rof er þó á 25% svæðisins.

Þær tegundir sem helst vaxa á svæðinu eru:

- Melgresi vex um svo til allt svæðið ýmist í breiðum, hólum eða toppum
- Lúpína vex í þéttum breiðum syðst og vestast á svæðinu
- Víðir finnast um allt svæðið nema á sendnustu svæðunum
- Birki finnast víða einkum á norðurhluta svæðisins

Í samantekt og niðurstöðu skýrslu Landgræðslunnar um úttekt á gróðurfari og jarðvegsrofi kemur fram að allnokkuð hefur áunnist og góður árangur náðst með uppgræðsluaðgerðum. Svæðið er þó mjög skipt og ennþá mikið virkt rof í gangi. Ástandsmat fyrir uppgræðslusvæðið sýnir að enn er langt í land til þess að landið teljist tilbúið til afhendingar og þörf á frekari uppgræðsluaðgerðum enda jarðvegur mjög sendinn og stór svæði með virku jarðvegsrofi. (Elín Fjóra Þórarinsdóttir & Sigríður Þorvaldsdóttir, 2020)



12. mynd. Kortið sýnir ástand lands á uppgræðsluvæði innan Ærlækjargirðingar. Landgræðslan, 2020.

## 2.8 FORNMINJAR

Fornleifaskrá fyrir fyrrum Öxarfjarðarhrepp liggur ekki fyrir. Unnin verður deiliskráning fornminja á skipulagssvæðinu áður en gengið verður frá deiliskipulagi.



## 2.9 TENGLI VIÐ AÐRAR ÁÆTLANIR

### 2.9.1 LANDSSKIPULAGSSTEFNA 2015-2026

Í lið 2.3 landsskipulags segir: *Sjálfbær nýting landbúnaðarlands Skipulag landnotkunar stuðli að möguleikum á fjölbreyttri og hagkvæmri nýtingu landbúnaðarlands í sátt við umhverfið.*

Í lið 2.3.1: *Skipulag landbúnaðarlands í aðalskipulagi byggist skipulagsákvæðanir um ráðstöfun lands í dreifbýli til landbúnaðar og annarrar nýtingar á flokkun landbúnaðarlands. Landi sem hentar vel til ræktunar verði almennt ekki ráðstafað til annarra nota með óafturkræfum hætti. Val á svæðum til skógræktar og stefna um þau taki mið af því að skógrækt falli vel að landi og að eftir því sem við á séu samþætt sjónarmið skógræktar, annars landbúnaðar og útivistar. Flokkun landbúnaðarlands, landslagsgreining og vistgerðaflokkun verði lögð til grundvallar skipulagsákvörðunum um landbúnaðarland.*

### 2.9.2 AÐALSKIPULAG NORÐURÞINGS 2010-2030

Í aðalskipulaginu er sett fram stefna um *Loftgæði og loftslagsbreytingar*. Þar kemur fram að stefnt sé að því að losun gróðurhúsalofttegunda verði lágmörkuð eins og kostur er m.a. með því að forðast að raska svæðum sem þegar binda umtalsvert magn af koltvísýringi, s.s. votlendi, svartjörð og birkiskóg.<sup>1</sup>

Nýtingi jarðhita getur stangast á við sjónarmið um náttúru- og landslagsvernd og þarf stefnumörkun að byggja á mati á umhverfisáhrifum mögulegrar nýtingar. Við virkjun jarðvarma í Kelduhverfi og Öxarfirði þarf t.d. að gæta sérstaklega að verndun votlendissvæða.<sup>2</sup>

#### 2.9.2.1 SKÓGRÆKT

**Meginmarkmið skógræktar:** Skógækt miði einkum að því að græða land, hefta sandfok, bæta landgæði, binda kolefni, mynda skjól og bæta útivistaraðstöðu. Timburskógækt er þó einnig heimil.

Við áætlanagerð um skógrækt skal gæta að eftirfarandi atriðum til að tryggja samræmi við stefnu aðalskipulagsins:

- Markmiðum skógræktar, t.d. hvort um sé að ræða nytjaskógrækt, skógrækt til kolefnisbindingar eða eitthvað annað, sbr. t.d. flokka skógræktar á heimasíðu Skógræktarfélags Íslands eða leiðbeiningar Norðurlandsskóga.
- Fyrirliggjandi upplýsingum um skráðar fornleifar og eyðibýli og áhrif skógræktar á þær minjar. Í kafla 23.17 [í aðalskipulaginu] eru tilgreindar þær minjar sem í fornleifaskýrslum eru taldar hafa varðveislu-, kynningar- og/eða rannsóknargildi og hjá sveitarfélaginu eru fánleg kortagögn yfir minjarnar. Leita skal álits sérfróðra á verndargildi þeirra minja sem kunna að verða fyrir áhrifum og taka tillit til þeirra við skipulagsgerðina og/eða skógræktina eftir því sem matið gefur tilefni til.
- Hugsanlegum áhrifum skógræktarinnar á líffræðilega fjölbreytni, landslag, gróður, þ.m.t. berja- og grasalönd, landnotkun, vatnafar, veðurfar, dýralíf og jarðveg, m.v. fyrirliggjandi upplýsingar, s.s. þær upplýsingar sem eru í þessu aðalskipulagi og fánlegar eru hjá Norðurþingi. Einnig samræmi skógræktarinnar.

<sup>1</sup> Viðauki bls 59

<sup>2</sup> Meginforsendur og stefna bls 15

- Áhrifum skógræktarinnar og fullvaxins skógar á landslag og ásýnd, sérstaklega m.t.t. nálægðar við verðmæt svæði.
- Nauðsynlegum tengdum framkvæmdum s.s. vegagerð, girðingar, skurðir, áveitur eða önnur mannvirki, og áhrifum þeirra.<sup>3</sup>

#### **Svæði þar sem skógrækt er takmörkuð:**

- Við skógrækt á heiðum Kelduhverfis skal tryggt að garðar sem einkenna búsetulandslagið skemmist ekki.
- Miða skal að því að vernda þau svæði sem eru sérstaklega verðmæt landbúnaðarsvæði, s.s. þau sem eru vel fallin til búvöruframleiðslu, sbr. ákvæði jarðalaga. Til þeirra teljast svæði sem eru auðræktanleg, s.s. fyrir tún eða korn. Leitast skal við að beina skógrækt annað eftir því sem kostur er. Ef taka á þessi svæði undir annað en landbúnað þarf að gera grein fyrir áhrifum á landbúnaðarframleiðslu eða hvar hægt er að rækta eða beita í staðinn áður en ákvörðun um breytta landnotkun er tekin.
- Öll ræktun útlendra tegunda er óheimil á friðlýstum svæðum, landslagsgerðum sem njóta sérstakra verndar samkvæmt lögum um náttúruvernd og alls staðar ofan 500 m hæðar yfir sjó, sbr. 10. gr. reglugerðar nr. 583/2000 um innflutning, ræktun og dreifingu útlendra plöntutegunda.
- Trjám sé ekki plantað innan helgunarsvæðis háspennulína og þess sé gætt að plönturnar sái sér ekki innan þess. Miða skal við að fjarlægðin sé hæð fullvaxinna trjáa frá línunni margfölduð með 1,5. Aðgengi meðfram línunni til viðhalds og eftirlits verði tryggt.
- Skógrækt skal ekki fara fram nær friðlýstum fornminjum en 20 m, sbr. ákvæði þjóðminjalaga um friðhelgað svæði umhverfis þær. Miða skal við a.m.k. 10 m fjarlægð frá öðrum fornleifum. Gott aðgengi almennings að merkjum minjum verði tryggt.<sup>4</sup>

**Skógarhönnun:** Við hönnun skógræktarsvæða skal kappkosta að þau falli eins vel að landi og unnt er.

- Leggja ber aukna áherslu á gróðursetningu innlendra trjátegunda.
- Lögum skógarins sé í samræmi við landlínur og ríkjandi form í landslaginu. Þannig séu skógræktin teygð upp eftir lægðum og giljum en dregin niður fyrir ása og hryggi eða leitast sé að skapa líkt mynstur og í náttúrulegri gróðurþekju landsins. Forðast skal að planta í beinar línur þvert á hæðarlínur.
- Forðast skal einsleitni og mikla andstöðu við opið landslag með því að milda skil við skógarjaðra með notkun á lágvaxnari tegundum og óreglulegri gróðursetningu þar sem mismunandi trjátegundir eru látnar skarast og blandast.

<sup>3</sup> Meginforsendur og stefna bls 64

<sup>4</sup> Meginforsendur og stefna bls 65

- Stærð skógarteiga sé í eðlilegu samræmi við umhverfið. Hlíð sem er skógi vaxin að 2/3 hlutum en að þriðjungi beitaland, eða öfugt, virkar í eðlilegum hlutföllum og er þægilegri ásýndar en væri skipt til helminga.
- Forðast skal að planta í mýrlendi og þess skal gætt að ekki skapist hætta á þurrkun tjarna og annarra votlendissvæða.
- Ekki skal hindra aðgengi almennings að göngu- og reiðleiðum og ekki skal hindra för með ströndum og bökkum vatnsfalla og stöðuvatna. Gömlum þjóðleiðum skal haldið opnum.
- Forðast skal að rækta skóg í góðu berjalandi.
- Skógrækt umhverfis þéttbýli fari einkum fram á röskuðu landi (s.s. túnum), brekkum, hæðóttu eða vangrónu landi og ekki verði plantað í votlendi.

#### 2.9.2.2 LANDGRÆÐSLA

**Meginmarkmið landgræðslustarfsins:** Landgræðsla miði að því að stöðva hraðfara jarðvegsrof og gróðureyðingu og sand- og vikurfok, fyrirbyggja frekari eyðingu og landspjöll og byggja upp gróður og jarðveg í samræmi við gróðurskilyrði og landnýtingarþörf og til mótvægis við losun gróðurhúsalofttegunda.

**Áherslur við landgræðslu:** Við uppgræðslu lands skal þess gætt að hún falli sem best að heildarsviptomíti lands og raski ekki náttúru- og menningarminjum, sbr. 33. gr. laga um náttúruvernd. Áhersla verði aukin á notkun íslenskra gróðurtegunda við landgræðslu og lögð áhersla á að styrkja innlendan gróður og þar með endurheimt náttúrulegra vistkerfa. Gætt verði að því að ágengar tegundir kaffæri ekki íslenskan gróður. Sérstaklega þarf að gæta þess að framandi ágengar tegundir berist ekki inn í Vatnajökulsþjóðgarð og valdi skaða á fjölbreyttu gróðurfari hans. Norðurþing mun beita sér fyrir að unnar verði landgræðsluáætlanir fyrir hvert svæði þar sem gerð verður grein fyrir markmiðum og áherslum landgræðslu á viðkomandi svæði.<sup>5</sup>

---

<sup>5</sup> Meginforsendur og stefna bls 66



### 2.9.3 DEILISKIPULAG

Ekkert deiliskipulag er aðliggjandi jarðarmörkum en í gildi er deiliskipulagið *iðnaðarsvæði 13 við Núpsmýri* þar sem fiskeldisstöðin Silfurstjarnan er starfrækt af Samherja fiskeldi ehf.

### 2.9.4 AÐRAR ÁÆTLANIR, LÖG OG REGLUGERÐIR

#### 2.9.4.1 AÐGERÐAÁÆTLUN Í LOFTSLAGSMÁLUM

Ein af aðgerðum í aðgerðaáætlun ríkisstjórnarinnar í loftslagsmálum er *Landnotkun, breytt landnotkun og skógrækt (LULUCF)*. Felur það m.a. í sér eflingu skógræktar til að auka bindingu kolefnis úr andrúmslofti vinna gegn landhnignun og efla líffræðilega fjölbreytni (Aðgerðaáætlun í loftslagsmálum, 2020).

#### 2.9.4.2 LÖG UM SKÓGA OG SKÓGRÆKT NR. 33/2019

Markmið laganna er m.a.:

- ræktun nýrra skóga til að byggja upp fjölbreytta skógarauðlind til sjálfbærra nytja
- að skógrækt verði í samræmi við skipulagsáætlanir og náttúruvernd
- að stuðla að kolefnisbindingu með ræktun skóga og aðlögun þeirra að loftslagsbreytingum

#### 2.9.4.3 IBA – ALÞJÓÐLEGA MIKILVÆG FUGLASVÆÐI

IBA stendur fyrir *Important Bird Areas*. Á skrá BirdLife International eru nú 99 svæði á Íslandi skráð (Fuglavernd, 2022).

Í kafla 2.2.2 er fjallað um fuglalíf og í kaflanum er gerð grein fyrir afmörkun svæðisins á korti.

#### 2.9.4.4 NÁTTÚRUMINJASKRÁ

Svæði nr. 532. *Votlendi við Öxarfjörð, Kelduneshreppi, Öxarfjarðarhreppi, N-Pingeyjarsýslu. (1) Svæðið afmarkast af Lóni í vestri, Skjálftavötnum í suðri og þaðan að hreppamörkum við Núpsvatn. (2) Sjávarlón og gróðurmikil grunn vötn. Stararengjar, keldur og þornaðir árfarvegir. Mikið fuglalíf.* (Umhverfisstofnun, 2022)

Á mynd 7 í kafla 2.2.2 er afmörkun svæða á náttúruminjaskrá sýnd á korti.

### 3 ÁHRIFAMAT

Ákvæði laga nr. 111/2021 um umhverfismat framkvæmda og áætlana eiga við allar skipulagsáætlanir. Gerð verður grein fyrir umhverfismati deiliskipulagsins í umhverfismatsskýrslu, sem unnin verður samhliða skipulagsvinnunni og lögð fram með öðrum skipulagsgögnum.

Í 1. viðauka laga um umhverfismat framkvæmda og áætlana, flokki 1.04, kemur fram að nýræktun skóga sem tekur til 200 ha eða stærra svæðis falli undir flokk B. Í flokki B eru tilgreindar þær framkvæmdir sem kunna að hafa í för með sér umtalsverð umhverfisáhrif og metið er í hverju tilviki með tilliti til eðlis, umfangs og staðsetningar hvort háðar skuli umhverfismati samkvæmt lögum.

Fyrirhuguð skógrækt er því tilkynningaskyld framkvæmd. Framkvæmdina ber að tilkynna til Skipulagsstofnunar sem metur hvort hún skuli háð umhverfismati sbr. 1. viðauka áðurgreindra laga.

#### 3.1 HVERNIG STAÐIÐ VERÐUR AÐ UMHVERFISMATI

Matsvinna fer fram samhliða skipulagsvinnu. Þannig er stuðlað að því að mið sé tekið af umhverfissjónarmiðum við mótun skipulagstillögu. Ef í ljós kemur að áhrif af skipulaginu munu t.d. hafa verulega neikvæð áhrif á ákveðinn umhverfisþátt er mögulegt að bregðast við með því að breyta skipulagstillögunni eða með mótvægisáðgerðum.

Matsvinna nýtist einnig til að skilgreina mögulegar vöktunaraðgerðir ef óvissa er um möguleg umhverfisáhrif.

##### 3.1.1 UMHVERFISÞÆTTIR OG ÁHRIFAVALDAR

Þættir í umhverfi og samfélagi geta orðið fyrir áhrifum við framfylgd skipulags. Ljóst er að umfangsmikil skógrækt muni hafa áhrif á ýmsa umhverfisþætti auk nýrra bygginga. Í umhverfismatsskýrslu verða áhrif á eftirtalda umhverfisþætti metin:

Umhverfisþáttur	Áhrifavaldur	Umhverfisvísar
Loftslag	Skógrækt	Kolefnisreiknir Skógræktar ríkisins
Vistgerðir og búsvæði	Skógrækt	Umsögn Náttúrufræðistofnunar Íslands
Efnisleg verðmæti	Frístundabyggð	
Fornminjar	Skógrækt	Nálægð við skráðar fornminjar
Náttúruminjar	Skógrækt	Umsögn Náttúrufræðistofnunar Íslands vegna verndarsvæðis
Landslag	Skógrækt og frístundabyggð	Breytt ásýnd

### 3.1.2 VIÐMIÐ OG UMHVERFISVERNDARMARKMIÐ

Umhverfisviðmið eru þeir mælikvarðar sem notaðir eru við mat á útfærslu deiliskipulagsins. Til viðmiðunar við gerð þess eru fyrst og fremst:

- Skipulagslög
- Skipulagsreglugerð
- Lög um umhverfismat framkvæmda og áætlana
- Lög um náttúruvernd
- Lög um menningarminjar
- Lög um skóga og skógrækt
- Reglugerð um fráveitur og skólþ
- Lög um mannvirki
- Byggingarreglugerð
- Parísarsamkomulagið
- Aðgerðaáætlun í loftslagsmálum
- Fyrirliggjandi skipulagsáætlanir og stefna sveitarstjórnar
- Náttúruminjaskrá
- IBA – alþjóðlega mikilvæg fuglasvæði
- Ramsarsamningurinn

### 3.2 SKILGREINING OG VÆGI ÁHRIFA

Vægi áhrifa á hvern umhverfispátt verður metið sem jákvætt, neikvætt, engin eða óviss. Einnig verður notast við hugtök eins og bein/óbein, varanleg/tímabundin, afturkræf/óafturkræf, samvirk/sammögnuð til þess að lýsa einkennum áhrifanna.

Jákvætt	Neikvætt	Engin	Óviss/háð útfærslu
+	-	0	?

## 4 KYNNING, SAMRÁÐ OG SKIPULAGSFERLI

Deiliskipulagið verður unnið fyrir Samherja fiskeldi ehf. og í samráði við hagsmunaaðila á svæðinu. Breyting verður gerð á gildandi aðalskipulagi samhliða.

Skv. 1. mgr. 30. og 40. gr. skipulagslaga nr. 123/2010 verður lýsing skipulagsáætlunar send Skipulagsstofnun og umsagnaraðilum í upphafi verks. Jafnframt er óskað samráðs við Skipulagsstofnun um umfang og áherslur í umhverfismati skipulagsvinnunnar. Lýsingin verður auglýst í staðarblaði sem borið verður út á hvert heimili sveitarfélagsins eða með öðrum fullnægjandi hætti. Hún mun liggja frammi á skrifstofu sveitarfélagsins og verða aðgengileg á heimasíðu þess [www.nordurthing.is](http://www.nordurthing.is)

**Með framlagningu og kynningu lýsingar er óskað eftir því að umsagnaraðilar og almenningur leggi fram sjónarmið og ábendingar í upphafi verks, sem að gagni gætu komið við gerð skipulagsins.**

Í framhaldi verða unnin drög að skipulagi sem kynnt verða á opnum íbúa- og samráðsfundi eða á annan fullnægjandi hátt.

Fullunnin skipulagstillaga verður síðan auglýst skv. 31. og 41. gr. skipulagslaga nr. 123/2010. Þá verður gefinn kostur á athugasemdum í a.m.k. sex vikur.

Að athugasemdafresti loknum mun skipulags- og framkvæmdaráð yfirfara athugasemdir sem kunna að berast. Gefi þær tilefni til meiriháttar breytinga á skipulagstillögunni skal hún auglýst að nýju.

Skipulags- og framkvæmdaráð gerir tillögu til sveitarstjórnar um afgreiðslu skipulagsins. Samþykkt skipulag verður sent Skipulagsstofnun, sem birtir auglýsingu um gildistöku aðalskipulagsins í B-deild Stjórnartíðinda. Sveitarstjórn mun birta auglýsingu um samþykkt deiliskipulag í B-deild Stjórnartíðinda. Jafnframt skal afgreiðsla sveitarstjórnar send þeim sem athugasemdir gerðu.

Auglýsing, samþykkt og afgreiðsla aðalskipulagsbreytingar og deiliskipulags verður í samræmi við 31., 32., 41. og 42.) gr. skipulagslaga nr. 123/2010.



## 4.1 TÍMAÁÆTLUN

Tímaáætlunin byggir á að dagsetningar funda standist og/eða að engar athugasemdir komi fram sem ætla mætti að fresti afgreiðslum skipulagsins. Ef breytingar verða gerðar á meginatriðum skipulagsins vegna athugasemda, sem kunna að berast, verður breytt tillaga auglýst að nýju.

2023	júní	Skipulagsvinna hefst	
	september	Undirbúningur og gerð lýsingar á skipulagsverkefni og áherslum á umhverfismat	
	september	Afgreiðsla sveitarstjórnar á skipulagslýsingu til kynningar	
	október	Skipulags- og matslýsing kynnt	3 vikur
		Vinna við skipulagsgerð og umhverfismatsskýrslu	
	desember	Kynningarfundur á tillögu á vinnslustigi	
	janúar	Athugun Skipulagsstofnunar á gögnum	4 vikur (lögbundið)
	mars	Auglýsing skipulagstillögu og umhverfisskýrslu	6 vikur (lögbundið)
	apríl	Úrvinnsla athugasemda	
	apríl	Samþykkt aðal- og deiliskipulag sent til Skipulagsstofnunar til athugunar	
	maí	Athugun Skipulagsstofnunar á samþykktu aðal- og deiliskipulagi	4 vikur (lögbundið)
	maí	Athugasemdir Skipulagsstofnunar sendar sveitarstjórn	
	júní	Auglýsing um gildistöku aðal- og deiliskipulags í B-deild Stjórnartíðinda	

## 4.2 UMSAGNARAÐILAR

- Skipulagsstofnun
- Umhverfisstofnun
- Náttúrufræðistofnun Íslands
- Minjastofnun Íslands
- Heilbrigðiseftirlit Norðurlands eystra
- Landgræðslan
- Hitaveita Öxarfjarðar
- Rarik
- Félag um vatnsveitu
- Aðliggjandi landeigendur

## 5 ÁBENDINGAR, TILLÖGUR OG SJÓNARMIÐ

Óskað er eftir ábendingum, tillögum og sjónarmiðum um fyrirhugaða skipulagsvinnu. Þær skulu vera skriflegar og sendar til:

Skipulags- og byggingarfulltrúa  
Ketilsbraut 7-9  
640 Húsavík  
v/deiliskipulagslýsingar

eða í tölvupósti

gaukur@nordurthing.is  
v/deiliskipulagslýsingar

Tímafrestur er tilgreindur í auglýsingu. Tilgreina skal nafn, kennitölu og heimilisfang í innsendum gögnum.

## 6 HEIMILDASKRÁ

- (2010). *Aðalskipulag Norðurþing 2010-2030*. Húsavík: Norðurþing.
- (2020). *Aðgerðaáætlun í loftslagsmálum*. Reykjavík: Stjórnarráð Íslands.
- Auður Aðalbjarnardóttir. (2004). *Náttúruauðlindir í Öxarfirði*. Húsavík: Náttúrustofa Norðausturlands.
- Benedikt Kristjánsson. (7. september 2022).
- Elín Fjóra Þórarinsdóttir, & Sigríður Þorvaldsdóttir. (2020). *Ærlækjarsel. Úttekt á gróðurfari og jarðvegsrofi*. Hella: Landgræðslan.
- Fuglavernd*. (24. ágúst 2022). Sótt frá <https://fuglavernd.is/busvaedavernd/iba-althjodlega-mikilvaeg-fuglasvaedi/?cn-reloaded=1>
- Guðmundur Ómar Friðleifsson. (05. 11 2021). Álitsgerð til Silfurstjórnunnar.
- Guðmundur Ómar Friðleifsson o.fl. (2001). *Ágangur Jökulsár á Fjöllum*. Reykjavík, Akureyri: Orkustofnun.
- (2015). *Landsskipulagsstefna 2015-2026*. Reykjavík: Skipulagsstofnun.
- Náttúrufræðistofnun Íslands*. (10.. Ágúst 2022). Sótt frá Mikilvæg fuglasvæði - Öxarfjörður: <https://www.ni.is/is/dyr/fuglar/mikilvaeg-fuglasvaedi/oxarfjordur>
- Niels Árni Lund. (10.. ágúst 2022). *Norðurþing*. Sótt frá Öxarfjörður: <https://www.nordurthing.is/oxarfjordur/oxarfjordur>
- Norðurþing*. (10.. Ágúst 2022). Sótt frá Gróðufar: <https://www.nordurthing.is/is/mannlif/natturan/grodurfar>
- Páll Halldórsson. (2005). *Jarðskjálftavirkni á Norðurlandi*. Reykjavík: Veðurstofa Íslands.
- Skógræktin*. (10.. Ágúst 2022). Sótt frá Grunnögn: <https://www.skogur.is/is/rannsoknir/skogar-itolum/skoglendisvefsja/grunnoggn>
- Snorri Baldursson, H. T. (2003). *Náttúrufar og verndargildi náttúruyfyrirbæra norðan Vatnajökuls*. Reykjavík: Náttúrufræðistofnun Íslands.
- Umhverfisstofnun*. (9. Ágúst 2022). Sótt frá Náttúruminjaskrá Norðausturland: <https://ust.is/nattura/natturuverndarsvaedi/natturuminjaskra/nordausturland/>
- Veðurstofa Íslands*. (1.. september 2022). Sótt frá Vindatlas: <https://vindatlas.vedur.is/#>